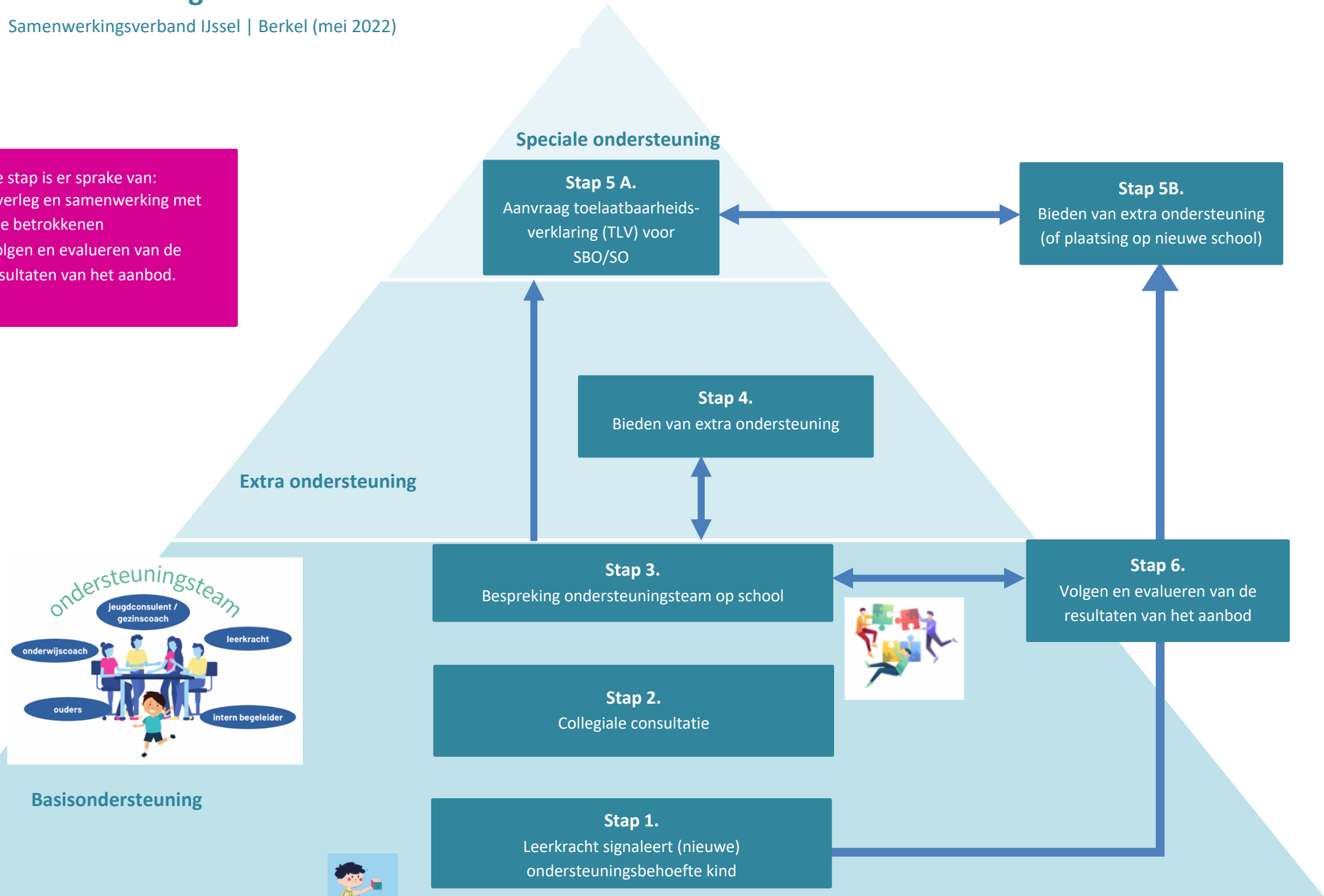


Stroomschema Ondersteuningsroute

Samenwerkingsverband IJssel | Berkel (mei 2022)

Bij elke stap is er sprake van:

- Overleg en samenwerking met alle betrokkenen
- Volgen en evalueren van de resultaten van het aanbod.



Voor de inzet van passende ondersteuning kennen we de volgende stappen:

0. Basisondersteuning bieden

Met passend onderwijs streven we naar een positieve en optimale ontwikkeling van alle kinderen. Ons SWV kent een hoog niveau van de basisondersteuning, waarbij scholen handelings- en opbrengstgericht werken. We faciliteren scholen in de basisondersteuning onder meer met de inzet van een onderwijscoach.

1. Signaleren van ondersteuningsbehoeften

Vanuit het handelingsgericht werken zijn leerkrachten sterk gericht op de ondersteuningsbehoeften van kinderen. Leerkrachten pakken deze signalen op door onder meer observatie, kind- en oudergesprekken en het analyseren van toetsen. Zij kijken hierbij zowel naar de situatie op school als thuis. En zij verkennen niet alleen belemmeringen, maar ook sterke kanten en mogelijkheden. Leerkrachten betrekken ouders als ervaringsdeskundige en hebben regelmatig contact met ouders over de ontwikkeling van het kind.

2. Collegiale consultatie

Leerkrachten bespreken de signalen met één of meerdere collega's, zoals de intern begeleider. Doel van deze stap is het begrijpen van de ondersteuningsbehoeften: wat heeft deze leerling, in deze groep, bij deze leerkracht, op deze school en van deze ouders nodig? Daarnaast gaat het om het krijgen van adviezen voor de aanpak: hoe verbeteren we de afstemming als het gaat om de behoeften van deze leerling? Het overleg geeft de leerkracht handvatten voor het bieden van lichte ondersteuning. Waar nodig vindt overleg plaats met de onderwijs- of gezinscoach.

3. Ondersteuningsteam

Blijkt dat de ondersteuningsvragen nog niet zijn beantwoord? Dan volgt een bespreking in het ondersteuningsteam. Zowel school, ouders als kernpartners kunnen een overleg van dit team aanvragen. Vaste deelnemers zijn: ouders, leerkracht, intern begeleider, onderwijscoach, en gezinscoach (of andere vertegenwoordiger vanuit jeugdhulp/gemeente). Samen met school en ouders stellen we de ondersteuningsbehoeften vast. We kijken daarbij naar het hele systeem. De bespreking verloopt handelingsgericht:

- Wat zijn de ondersteuningsbehoeften van het kind?
- Wat zijn de ondersteuningsbehoeften van ouders, leerkracht en andere betrokkenen?
- Welke concrete ondersteuning is er reeds geboden? En wat is het resultaat van de ingezette ondersteuning?
- Wat is het doel?
- Hoe wordt dat bereikt? Welke extra ondersteuning is daarvoor nodig?
- Wie doet wat wanneer?
Wat zijn de ondersteuningsmogelijkheden van de school en het schoolbestuur?
Welke extra ondersteuning is aanvullend vanuit het SWV nodig?
Welke ondersteuning is eventueel vanuit de gemeente/jeugdhulp nodig?
- Wat wordt wanneer en hoe geëvalueerd?

4. Extra ondersteuning

De extra ondersteuning aan kinderen kan op verschillende manieren worden geboden, en kan variëren van licht en tijdelijk tot intensieve en langdurende ondersteuning. De aanvraag van extra ondersteuning wordt voorbereid door het ondersteuningsteam op school. Voor kinderen die extra ondersteuning nodig hebben, is een ontwikkelingsperspectief verplicht. Ouders hebben instemmingsrecht op het handelingsdeel van het ontwikkelingsperspectief. De extra ondersteuning wordt geboden waar dat nodig is: in het primaire schoolproces. Expertise komt zo de school in. Hiervan profiteren het schoolteam en andere kinderen in de klas.

5. Speciale ondersteuning

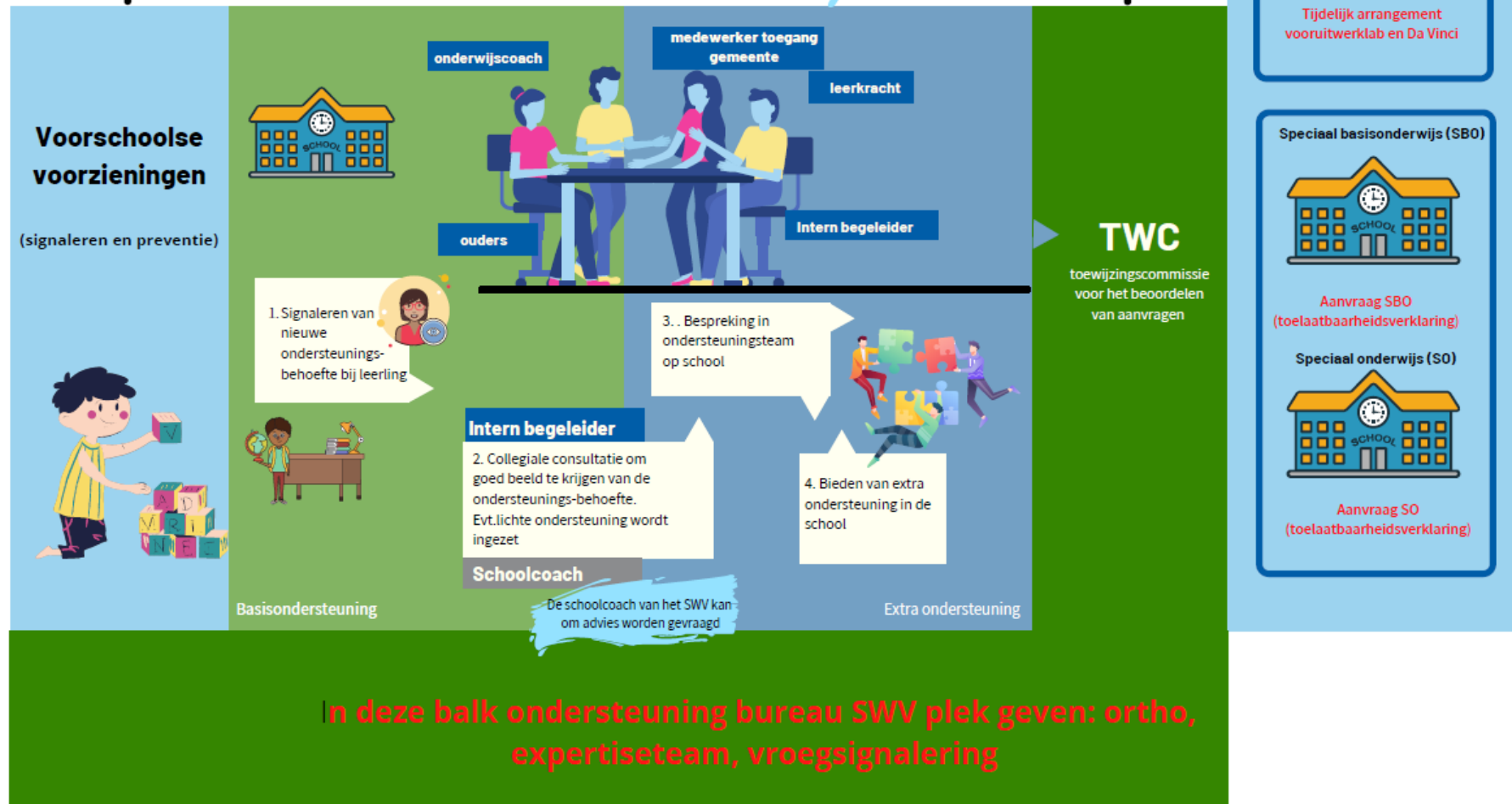
Voor sommige kinderen is een (tijdelijke) lesplaats in het speciaal (basis)onderwijs de meest passende plek. Voor plaatsing op een speciale school is een toelaatbaarheidsverklaring van het SWV nodig. Ook deze aanvraag verloopt via het ondersteuningsteam op school.

6. Volgen en evalueren

De door het ondersteuningsteam aangewezen casuscoördinator houdt, samen met betrokkenen, zicht op de voortgang van de ondersteuning. Ook informeert hij regelmatig alle betrokkenen. Minimaal eenmaal per jaar evalueert de school het ontwikkelingsperspectief met de ouders.

Ondersteuning in het basisonderwijs

handelings- en opbrengstgericht werken aan een hoog niveau van basisondersteuning op alle scholen



In deze balk ondersteuning bureau SWV plek geven: ortho, expertiseteam, vroegsignalering