

Ondersteuningsplan 2022-2026

Samenwerkingsverband IJssel | Berkel

Datum 12 april 2022
Referentie 2201-0013
Versie 1.0

Inhoudsopgave

Voorwoord	5
1. Dit zijn we en dit doen we	6
1.1. Wie zijn wij	6
1.2. Wat doen wij	7
1.3. Het SWV in beeld	7
2. Waar we voor staan	8
2.1. Onze missie	8
2.2. Onze ambitie	8
2.3. Onze visie en uitgangspunten	9
3. Waar we voor gaan	11
3.1. Speerpunt 1. Tijdige ondersteuning op maat	11
3.2. Speerpunt 2. Benutten van elkaars expertise	14
3.3. Speerpunt 3. Doorbouwen aan een sterk netwerk van scholen en besturen	15
3.4. Speerpunt 4. Het versterken van samenwerking met kernpartners	16
4. Zo hebben we de ondersteuning geregeld	19
4.1. Basisondersteuning	19
4.2. Extra ondersteuning	21
4.3. Speciale ondersteuning	25
4.4. Samenwerking tussen regulier en speciaal (basis)onderwijs	28
4.5. Samenwerking met kinderen en ouders	30
4.6. Samenwerking met kernpartners	32
5. Zo zijn we georganiseerd	34
5.1. Vereniging	34
5.2. Personeel SWV	35
5.3. Medezeggenschap	36
5.4. Informatievoorziening aan scholen en schoolbesturen	36

5.5.	Kwaliteitszorg en dialoog	37
5.6.	Financiën	41
6.	Bijlagen	52
	Bijlage A. Deelnemende schoolbesturen	53
	Bijlage B. Ondersteuningsroute	54
	Bijlage C. Niveau van basisondersteuning	56
	Bijlage D. Toelaatbaarheidscriteria sbo	62
	Bijlage E. Toelaatbaarheidscriteria so cluster 3; zeer moeilijk lerende kinderen	64
	Bijlage F. Toelaatbaarheidscriteria so cluster 3; langdurig zieke kinderen, kinderen met een ernstige (senso-)motorische beperking en kinderen met een meervoudige beperking	67
	Bijlage G. Toelaatbaarheidscriteria so cluster 4	70
	Bijlage H. Meerjarenbegroting 2022-2026	73
	Bijlage I. Regeling bij een bovengemiddelde groei van s(b)o na 1 februari	75
	Bijlage J. Samenwerkingsagenda 2022-2026 met gemeenten	76

Versiebeheer

Voor de vaststelling van het ondersteuningsplan 2022-2026, en de bijbehorende meerjarenbegroting, zijn de volgende stappen doorlopen:

Versie	Stap	Datum	
0.1	Auditcommissie RvT	21 januari 2022	√
0.1	Bespreking concept met RvT	31 januari 2022	√
0.1	Bespreking concept met OPR	3 februari 2022 en 10 maart 2022	√
0.2	Bespreking concept met ALV	14 februari 2022	√
0.2	OOGO met gemeenten	24 februari 2022	√
0.3	Goedkeuringsbesluit RvT	21 maart 2022	√
0.4	Goedkeuringsbesluit ALV	4 april 2022	√
0.4	Instemmingsbesluit OPR	7 april 2022	√
1.0	Vaststelling door directeur-bestuurder SWV	12 april 2022	√
1.0	Opsturen naar Inspectie van het Onderwijs	Uiterlijk 1 mei 2022	√

Voorwoord

Voor u ligt het derde ondersteuningsplan van samenwerkingsverband (SWV) IJssel | Berkel voor de periode 2022-2026. In dit plan beschrijven wij hoe we passend onderwijs in onze regio vormgeven en verder door ontwikkelen.

Doorontwikkeling passend onderwijs

In 2014 is passend onderwijs ingevoerd met als doel een passende onderwijsplek voor ieder kind. Passend onderwijs is in 2020 geëvalueerd. Zowel uit de landelijke evaluatie als uit onze eigen evaluatie blijkt dat we, dankzij de inzet van velen, mooie resultaten hebben bereikt in het bieden van ondersteuning aan kinderen met ondersteuningsbehoeften. Ook laten beide evaluaties zien dat nog niet geheel is bereikt wat we beogen voor leerlingen, leerkrachten en ouders. Met voorliggend ondersteuningsplan werken we aan de doorontwikkeling van passend onderwijs. Daarnaast willen we in de regio IJssel | Berkel stappen zetten richting inclusiever onderwijs.

Beweging naar inclusiever onderwijs

De komende vier jaar gaan we stappen zetten in de beweging naar inclusiever onderwijs. We gunnen alle kinderen dat zij samen kunnen spelen en opgroeien en het liefst - nog meer dan nu - samen leren in dezelfde ontwikkel- en leeromgeving dicht bij huis. Of ze nu wel of geen extra ondersteuning nodig hebben. Voor leerlingen die dat nodig hebben, blijft er plek in een specialistische setting.

We zien inclusiever onderwijs als een perspectief voor de langere termijn waar we stapsgewijs naar toe werken. Ons vertrekpunt in alles wat we doen is de leerlingen. Wat hebben zij nodig om zich te kunnen ontwikkelen? Dit vraagt om maatwerk in ondersteuning, het delen van expertise en samenwerking. Dat doen we binnen ons netwerk van scholen en schoolbesturen, met leerlingen en ouders, en met onze kernpartners.

Ruimte

Het ondersteuningsplan is opgesteld als een strategische agenda. We beschrijven waar we staan, waar we heen willen, wat ons daarvoor te doen staat en wat we met elkaar afspreken. En dat doen we in grote lijnen. Dit ondersteuningsplan geeft ruimte aan schoolbesturen en scholen om de ondersteuning zodanig te organiseren dat het bij de leerlingen past en bij de beweging naar inclusiever onderwijs. Ruimte is ook nodig om te leren, (door)ontwikkelen en om nieuwe oplossingen te bedenken.

De beweging naar inclusiever onderwijs is een heel mooie en ook uitdagende opgave. We realiseren ons dat het meer vraagt van leerkrachten en schoolteams, en dat we rekening moeten houden met het lerarentekort, de werkdruk in het onderwijs en de gevolgen van de coronapandemie. Mede door deze context is het ook lastig te voorzien hoe bepaalde beleidskeuzes uitwerken in de dagelijkse praktijk. Ruimte is nodig om op basis van de opgedane ervaringen, waar nodig, te kunnen bijsturen, met als doel onze gezamenlijke ambitie waar te maken.

Totstandkoming

Dit ondersteuningsplan is het resultaat van een traject dat we met alle betrokkenen hebben doorlopen. Het is enerzijds gebaseerd op de resultaten uit evaluaties, en anderzijds op de waardevolle gesprekken die we hebben gevoerd met scholen en schoolbesturen over hun ervaringen en wensen. Ook is het plan tot stand gekomen in nauw overleg met gemeenten en de ondersteuningsplanraad. Samen bereik je meer dan alleen.

Céline Blom, directeur-bestuurder SWV IJssel | Berkel

1. Dit zijn we en dit doen we

1.1. Wie zijn wij

IJssel | Berkel is een samenwerkingsverband passend onderwijs van 24 schoolbesturen voor primair en (speciaal) onderwijs met als ambitie: passend onderwijs voor elk kind. Het samenwerkingsverband kan daarbij op meerdere manieren worden geduid:

- *SWV als netwerk van scholen en schoolbesturen*
Het samenwerkingsverband staat voor het hele netwerk van scholen en schoolbesturen in de regio. In totaal gaat het om 95 scholen in de gemeenten Brummen, Zutphen, Voorst, Lochem, Berkelland en een deel van de gemeente Bronckhorst (de kernen Vorden, Wichmond en Kranenburg). Samen vormen we het SWV IJssel | Berkel. Door nauw samen te werken bieden we kinderen optimale ontwikkelkansen en houden we een dekkend aanbod van ondersteuningsvoorzieningen in de regio in stand. In [bijlage A](#) vindt u een overzicht van alle deelnemende schoolbesturen.
- *SWV als bureauorganisatie*
Met het SWV als bureauorganisatie bedoelen we de interne organisatie. De bureauorganisatie ondersteunt en faciliteert scholen in het bieden van passend onderwijs. Het SWV IJssel | Berkel doet dit zowel met expertise als met middelen. Het gaat dan om de medewerkers in dienst bij het SWV en de middelen die schoolbesturen van het SWV ontvangen. Ook de toewijzingscommissie, die volgens de afgesproken procedures aanvragen voor toelaatbaarheid tot speciaal (basis)onderwijs beoordeelt, valt onder de bureauorganisatie.
- *SWV als partner van kernpartners*
Het SWV zet, als netwerk en als bureauorganisatie, in op nauwe samenwerking met kernpartners. Alleen door intensieve samenwerking met de voorschoolse voorzieningen, het voortgezet onderwijs en betrokken gemeenten kunnen we kinderen met een extra ondersteuningsbehoefte echt bieden wat zij nodig hebben en werken aan een integrale en doorgaande leerlijn. Met als gezamenlijke missie dat elk kind zich optimaal kan ontwikkelen.



- SWV als bureauorganisatie
- SWV als netwerk van schoolbesturen en scholen
- SWV als partner van kernpartners

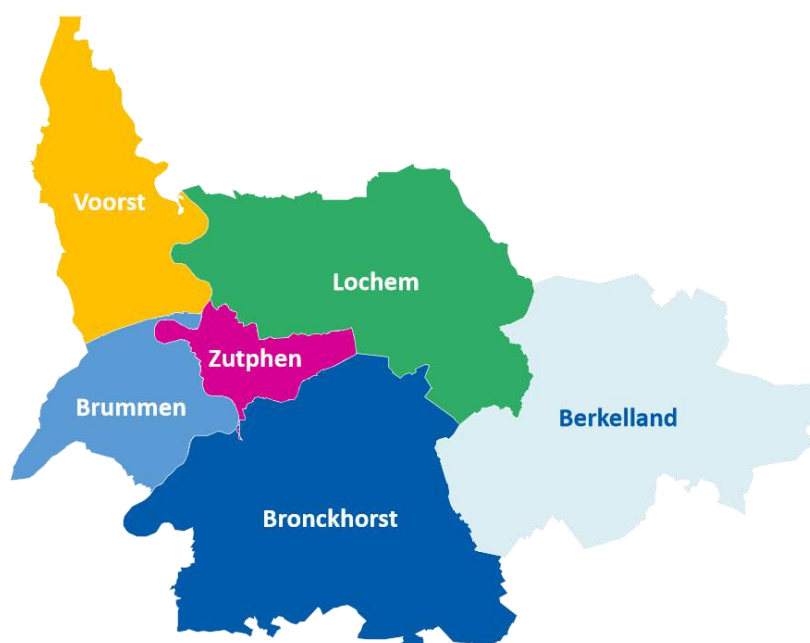
1.2. Wat doen wij

Elke dag zetten leerkrachten en schoolteams zich in voor het geven van goed onderwijs dat past bij de talenten, mogelijkheden en ondersteuningsbehoeften van het kind. Het is de taak van schoolbesturen en scholen om elk kind een zo passend mogelijke onderwijsplek te bieden. Zij doen dat samen met directeuren, leerkrachten, intern begeleiders, ouders en kinderen zelf.

Het bureau samenwerkingsverband ondersteunt schoolbesturen en scholen in het bieden van passend onderwijs. Het SWV heeft meerdere wettelijke taken, waaronder het in stand houden van een dekkend aanbod van ondersteuningsvoorzieningen in de regio en het beoordelen van aanvragen voor de toelaatbaarheid tot speciale onderwijsvoorzieningen.

1.3. Het SWV in beeld¹

88 scholen bao	2 scholen sbo	6 scholen so	24 schoolbesturen
12.623 leerlingen bao	236 leerlingen sbo	217 leerlingen so	6 gemeenten



¹ Teldatum 1 oktober 2021.

2. Waar we voor staan

In dit hoofdstuk leest u:

- onze missie
- onze ambitie
- onze visie en uitgangspunten

2.1. Onze missie

Onze missie is dat elk kind zich optimaal kan ontwikkelen. Met als doel: dat elk kind kansrijk opgroeit en een volwaardige plek vindt in de samenleving.

2.2. Onze ambitie

Onze ambitie is passend onderwijs voor elk kind. De komende vier jaar gaan we stappen zetten in de beweging naar inclusiever onderwijs. Inclusiever onderwijs betekent voor ons dat kinderen met en zonder ondersteuningsbehoeften elkaar vaker ontmoeten en - nog meer dan nu - samen leren, spelen en opgroeien in dezelfde, thuisnabije ontwikkel- en leeromgeving.

We zien inclusiever onderwijs als een perspectief voor de langere termijn waar we stapsgewijs naar toe werken. Elke school en elk schoolbestuur in zijn/haar eigen tempo, met ruimte voor verschillen. Inclusiever onderwijs is daarbij geen doel op zich. Voorop staat dat we elke leerling goed onderwijs bieden in de bij hem of haar best passende leeromgeving. Ons streven voor de komende vier jaar is dat meer leerlingen thuisnabij een passende onderwijsplek vinden.



2.3. Onze visie en uitgangspunten

Elk kind heeft zijn eigen talenten en heeft het recht op gelijke kansen om die te ontplooien. Het is de taak van schoolbesturen en scholen om elke leerling goed onderwijs te bieden, dat past bij zijn of haar talenten, mogelijkheden en ondersteuningsbehoeften.

Onze uitgangspunten zijn:

- *We gaan uit van onderwijsbehoeften*
De onderwijs- en ondersteuningsbehoefte van de leerling staan altijd centraal. Wat heeft een leerling nodig om zich verder te ontwikkelen en een bepaald doel te bereiken? En wat heeft de leerkracht nodig om de leerling te kunnen ondersteunen? De leerkracht is de spil in het bieden van passend onderwijs.
- *We betrekken kinderen en ouders als gelijkwaardige gesprekspartner*
School, kind en ouders hebben elkaar nodig bij het vormgeven van passend onderwijs. Samen zorgen we voor een optimale ontwikkeling van ieder kind. We zien ouders als gelijkwaardige gesprekspartners en als ervaringsdeskundigen. En ook kinderen moeten kunnen meepraten. Daarom betrekken we hen intensief bij elke stap in de ondersteuningsroute.
- *We werken samen. Samen zijn we IJssel | Berkel*
Het SWV is een netwerkorganisatie van scholen en schoolbesturen. Alleen door nauw samen te werken kunnen we kinderen optimale ontwikkelkansen bieden. We delen en benutten elkaars expertise en versterken de samenwerking binnen ons netwerk en met kernpartners. We voelen ons individueel én gezamenlijk verantwoordelijk voor het bereiken van onze ambitie en doelen.
- *We geven elkaar de ruimte*
We geven scholen en schoolbesturen de ruimte om de ondersteuning zodanig te organiseren dat het bij de leerlingen past en bij de beweging naar inclusiever onderwijs. En dat zij deze stapsgewijs, in een eigen tempo, kunnen doorlopen. Ruimte is ook nodig om te leren, (door)ontwikkelen en nieuwe oplossingen te bedenken.
- *We werken vanuit vertrouwen en zijn 'in control'*
We werken vanuit vertrouwen in elkaar, met zo min mogelijk administratie. We zijn in dialoog en delen cijfers en ervaringen om met elkaar te blijven leren. Er is transparantie en verantwoording over ondersteuningsmiddelen.

Inclusiever onderwijs in maatschappelijke context

De beweging naar inclusiever onderwijs kan het onderwijs niet alleen maken. We zien het als een maatschappelijke opgave. En voor een echte verandering is meer nodig dan alleen tijd, geld en expertise. Bovendien zijn we ons ervan bewust dat verschillende ontwikkelingen en factoren in de omgeving van invloed zijn op het realiseren van onze gezamenlijke ambitie. We denken daarbij aan:

- de daling van het aantal leerlingen in de regio (de autonome krimp);
- de toename van het aantal leerlingen in speciaal (basis)onderwijs;
- de financiële ruimte die de komende jaren afneemt voor het SWV;
- het lerarentekort en de ervaren werkdruk;
- de grenzen van de huidige systemen van onderwijs en zorg;
- de spanning tussen ruimte en vertrouwen enerzijds en de druk op controle, beheersing en verantwoording anderzijds;
- de coronapandemie en de gevolgen hiervan voor het onderwijs.

Voorliggend ondersteuningsplan en de beweging naar inclusiever onderwijs staan daarom niet op zichzelf, maar moeten in deze bredere context worden gezien.



3. Waar we voor gaan

Vanuit onze ambitie ligt onze focus de komende jaren op de volgende speerpunten:

- Speerpunt 1. Tijdige ondersteuning op maat
- Speerpunt 2. Benutten van elkaars expertise
- Speerpunt 3. Doorbouwen aan een sterk netwerk van scholen en besturen
- Speerpunt 4. Versterken van samenwerking met kernpartners

We zien dit als belangrijke strategische thema's voor de komende jaren en als voorwaarden voor het realiseren van onze ambitie: dat meer leerlingen thuis nabij een passende onderwijsplek vinden.

Elk speerpunt lichten we in dit plan toe. We laten daarbij zien waar we nu staan en wat we willen bereiken. We kijken vooruit en geven aan wat we globaal in deze vier jaar gaan doen. Onze uitgangspunten zijn hierbij leidend. Binnen ons SWV blijven we resultaatgericht werken. We passen onze kwaliteitscyclus op de speerpunten en doelen aan (zie hoofdstuk 5).

3.1. Speerpunt 1. Tijdige ondersteuning op maat

Scholen en besturen zetten zich elke dag in om elke leerling goed onderwijs te bieden dat past bij zijn of haar talenten, mogelijkheden en onderwijsbehoeften. We willen scholen en besturen meer ruimte en vertrouwen geven om de extra ondersteuning voor leerlingen zelf te organiseren. Ons streven is dat de benodigde expertise en extra ondersteuning snel en op maat beschikbaar zijn, met minimale administratie.

Dit geldt ook voor de specialistische ondersteuning. Er zullen altijd leerlingen zijn voor wie een (tijdelijke) plek in een specialistische setting het meest passend is. Ook deze specialistische ondersteuning willen we tijdig bieden. Daarbij verkennen we de komende jaren of we deze specialistische setting en expertise naar de leerling kunnen brengen, in plaats van andersom, zodat leerlingen met en zonder ondersteuningsbehoeften elkaar vaker ontmoeten en samen kunnen leren en spelen in de eigen omgeving.

In de samenwerking tussen regulier en speciaal (basis)onderwijs zien we kansen om vaker flexibele trajecten aan te bieden aan leerlingen.

Vanuit het bureau SWV willen we nog beter inspelen op wat scholen en schoolbesturen nodig hebben, en de ondersteuning en facilitering daarop afstemmen. We constateren dat de behoefte aan ondersteuning en inzet vanuit het bureau SWV verschilt per school en schoolbestuur en ook situatie gebonden is.

Waar staan we?

- In 2020 heeft ruim 70% van de scholen de basisondersteuning zichtbaar op orde, vanuit het perspectief van de schoolbesturen. Ook het merendeel van de scholen geeft in de evaluatie in 2020 aan de basisondersteuning in (zeer) sterke mate op orde te hebben.
- De inzet van onderwijscoach, orthopedagoog en expertiseteam wordt door ouders en scholen als positief ervaren. Als verbeterpunten worden door scholen genoemd: het sneller kunnen consulteren/inzetten van een orthopedagoog, de mogelijkheid van het SWV om ook daadwerkelijk ondersteuning te bieden aan leerling(en) in de klas en meer flexibele inzet van expertise.
- De behoefte aan de inzet van de onderwijscoach verschilt per school. Daar waar de ene school behoefte heeft aan meer en snellere inzet van de onderwijscoach (ook voor ondersteuning in de klas), geeft een andere school aan enkel behoefte te hebben aan de expertise en inzet van een orthopedagoog. Het SWV zou hierin nog meer vraaggericht en flexibel kunnen werken.
- Het bieden van extra ondersteuning vraagt nog aandacht, vooral op het gebied van gedrag. Het betreft het bieden van de juiste ondersteuning maar ook het snel en flexibel in kunnen zetten van expertise.
- Scholen ervaren het aanvragen van extra ondersteuning vaak als vertragend. Men ziet graag dat het sneller gaat en dat er meer vertrouwen is in het oordeel van de leerkracht en de stappen die de school al heeft doorlopen.

Waar willen we heen? Wat zijn onze doelen voor 2022-2026

- Scholen en schoolbesturen krijgen en ervaren meer ruimte en vertrouwen om de extra ondersteuning voor leerlingen zelf te organiseren.
- De inzet en ondersteuning vanuit het bureau SWV zijn nog beter afgestemd op wat scholen en schoolbesturen nodig hebben voor het bieden van passend onderwijs.
- De benodigde expertise en extra ondersteuning zijn snel en op maat beschikbaar, met minimale administratie.
- Het niveau van extra ondersteuning op reguliere scholen is versterkt. Mede als gevolg hiervan zien we de komende jaren mogelijk een stabilisatie of daling van het aantal leerlingen in het sbo en so.

Wat staat ons te doen?

Ruimte voor scholen en schoolbesturen

- a. Het bureau SWV faciliteert scholen en schoolbesturen met middelen extra ondersteuning en tijdelijke impuls gelden inclusiever onderwijs. De middelen extra ondersteuning worden voor zover dit financieel mogelijk is verhoogd (dit is naast de structurele indexatie vanuit het bestedingsplan). De middelen zijn bestemd voor het bieden van (tijdelijke) extra ondersteuning aan leerlingen.
- b. Vanaf 1 augustus 2022 ontvangen alle sbo en so scholen in de regio een bedrag per leerling, waarmee zij naar eigen inzicht intensievere ondersteuning kunnen bieden aan leerlingen die dat tijdelijk nodig hebben. Deze middelen zijn aanvullend op de toegekende tlv-bekostiging (en vervangen de capaciteitsbekostiging die enkele s(b)o-scholen tot op heden vanuit het bureau SWV ontvangen).
- c. Het bureau SWV behoudt (financiële) ruimte en het mandaat om, onder voorwaarden, middelen toe te kennen aan een schoolbestuur voor nieuwe initiatieven die bijdragen aan het realiseren van onze ambitie. *NB. De financiële ruimte hiervoor is echter beperkt.*
- d. Met ingang van 1 augustus 2022 worden alle toelaatbaarheidsverklaringen afgegeven voor de duur van de hele schoolloopbaan in het primair onderwijs, ook voor kleuters en ook wanneer er perspectief is op terugplaatsing. Dit zorgt voor minder administratieve lasten voor scholen en SWV. Het is de wettelijke taak en verantwoordelijkheid van s(b)o-scholen om jaarlijks het ontwikkelingsperspectief met leerling

en ouders te evalueren. Daarbij wordt bekeken of terugplaatsing naar de school van herkomst of een andere (reguliere) basisschool mogelijk is.

- e. We verkennen hoe we flexibele trajecten (symbiose-regeling) en terugplaatsingen kunnen stimuleren. Ook blijven we van en met elkaar leren bij de (tijdelijke) overstap van een leerling naar het speciaal (basis)onderwijs.

Flexibele en vraaggerichte ondersteuning vanuit het bureau SWV

- f. Door de ontwikkeling die scholen de afgelopen jaren hebben doorgemaakt in zowel de basisondersteuning als extra ondersteuning, wordt in de toekomst wellicht wat anders gevraagd van de onderwijscoaches, orthopedagogen en expertiseteamleden die bij het bureau SWV in dienst zijn. Dit vraagt om een toekomstgerichte dialoog met schoolbesturen en scholen over welke expertise en inzet nodig is op scholen en wie dit kan bieden (ook vanuit gespecialiseerd onderwijs en jeugdhulp). Daarnaast blijkt uit evaluaties bij scholen dat de ervaringen en wensen over de ondersteuning vanuit het bureau SWV uiteenlopen.
- Het SWV gaat in schooljaar 2022-2023 samen met schoolbesturen en scholen nader verkennen welke expertise en inzet vanuit het bureau SWV de komende jaren nodig zijn. De ondersteuning van het bureau SWV wordt hier waar nodig op aangepast, inclusief een duidelijke rol- en taakomschrijving (zie punt i).
 - Vanwege de veranderende rol van het bureau SWV in het bieden van arrangementen (zie punt g) en de professionalisering van scholen (zie speerpunt 2) ontstaat ruimte om het aantal fte onderwijscoaches licht af te bouwen via natuurlijk verloop.
 - Mocht uit de verkenning blijken dat er behoefte is aan verdere afbouw van het aantal onderwijscoaches, dan vindt deze afbouw niet eerder plaats dan met ingang van schooljaar 2023-2024. Voor eventuele verdere afbouw stelt het SWV met alle betrokken schoolbesturen, vanuit een gezamenlijke verantwoordelijkheid voor goed werkgeverschap, een plan van aanpak op waarmee deze afbouw verantwoord en zorgvuldig plaatsvindt (zowel inhoudelijk als financieel).
- g. Met ingang van 1 augustus 2022 kunnen scholen enkel een aanvraag indienen bij het bureau SWV voor deelname aan bovenschoolse voorzieningen (zoals voor hoogbegaafde leerlingen met extra ondersteuningsbehoeften). De uitvoering van het bovenschoolse aanbod ligt bij schoolbesturen. Het SWV faciliteert dit financieel.
- h. Met ingang van 1 augustus 2022 kunnen scholen geen arrangementsgelden meer bij het SWV aanvragen, zoals een 'fictieve tlv' of middelen voor onderwijsassistentie. Op deze manier bieden we meer duidelijkheid aan scholen over wie welke kosten draagt en kunnen we schoolbesturen *voor zover mogelijk* meer financiële ruimte geven voor het (sneller) bieden van extra ondersteuning (zie punt a).
- i. Het bureau SWV vereenvoudigt de procedures voor het aanvragen van arrangementen (zie g) en toelaatbaarheidsverklaringen. Ook de rol van het bureau SWV in de ondersteuningsroute, met het ondersteuningsteam als basis, wordt herzien gezien de veranderende vraag van scholen en schoolbesturen.

3.2. Speerpunt 2. Benutten van elkaars expertise

De komende jaren bouwen we verder aan een sterk netwerk waarin scholen en besturen elkaars expertise delen en benutten. Dit doen we vanuit onze ambitie om meer leerlingen thuisnabije passende ondersteuning te bieden.

We hebben in ons netwerk veel kennis en expertise over de ontwikkeling van en ondersteuning aan leerlingen, zowel op cognitief, sociaal, emotioneel als lichamelijk vlak. Deze expertise kan nog meer worden gedeeld, zodat we integraal naar de ontwikkeling van kinderen kunnen kijken, passende ondersteuning kunnen bieden en leerkrachten nog meer kunnen ondersteunen en toerusten in het bieden van passend onderwijs.

We zien zowel mogelijkheden om de samenwerking tussen regulier en speciaal (basis)onderwijs verder te versterken, als tussen reguliere scholen onderling. We zien het als de taak en verantwoordelijkheid van schoolbesturen om hierop te sturen. Het bureau SWV heeft een stimulerende rol en faciliteert inhoudelijk en financieel waar nodig (en voor zover mogelijk).

Waar staan we?

- Er is veel kennis en expertise in het netwerk, zowel op het niveau van de scholen als bovenschools georganiseerd. Uit de evaluatie blijkt dat scholen elkaars expertise nog niet optimaal benutten bij het organiseren van passende ondersteuning aan leerlingen. Er is in het algemeen behoefte aan afstemming, kennisdeling en verbinding.
- Middels het bestedingsplan is, vooruitlopend op het nieuwe ondersteuningsplan, gestart met het geven van een impuls aan de samenwerking tussen regulier en speciaal (basis)onderwijs.

Waar willen we heen? Wat zijn onze doelen voor 2022-2026

- Scholen werken waar nodig met elkaar samen en benutten elkaars expertise bij het organiseren van passende ondersteuning aan leerlingen. Mede als gevolg hiervan zien we de komende jaren mogelijk een toename van het aantal bao-bao verplaatsingen.
- De samenwerking tussen regulier en speciaal (basis)onderwijs is versterkt. In 2026 hebben we op kleine schaal ervaring opgedaan met meerdere vormen van samenwerking tussen regulier en speciaal (basis)onderwijs. Mede als gevolg hiervan zien we de komende jaren mogelijk een toename van het aantal flexibele plaatsingen en terugplaatsingen.

Wat staat ons te doen?

- a. De komende jaren gaan we op kleine schaal ervaring opdoen met meerdere vormen van samenwerking tussen regulier en speciaal (basis)onderwijs. Het bureau SWV stelt hiervoor middelen beschikbaar in 2022 en 2023 aan het s(b)o, bedoeld om te onderzoeken hoe de samenwerking tussen regulier en speciaal (basis)onderwijs versterkt kan worden en de expertise van het s(b)o meer gedeeld en ingezet kan worden in het regulier onderwijs.
- b. Schoolbesturen verkennen of en hoe zij hun scholing toegankelijk kunnen maken voor andere scholen in het netwerk. Het bureau SWV faciliteert dit voor zover mogelijk.
- c. Het bureau SWV biedt per 1 augustus 2022 geen professionaliseringsactiviteiten voor scholen meer aan.
- d. Op vraag van één of meerdere schoolbesturen kan het SWV een faciliterende en/of verbindende rol spelen in het opzetten van (bestuuroverstijgende) kennis c.q. specialistische netwerken.

3.3. Speerpunt 3. Doorbouwen aan een sterk netwerk van scholen en besturen

Om onze ambitie te behalen, is het belangrijk dat we vanuit een sterk netwerk samenwerken. Een netwerk waarin alle scholen en schoolbesturen zich individueel én gezamenlijk verantwoordelijk voelen voor het bereiken van onze ambitie en openstaan voor inclusieve samenwerking, ook met andere samenwerkingspartners. Het gaat om samenwerking met én tussen alle lagen: in uitvoering, beleid en bestuur.

We werken samen om meer leerlingen thuisnabije passende ondersteuning te bieden, een dekkend aanbod van voorzieningen in stand te houden, de kwaliteit van ondersteuning te verbeteren en zo nodig nieuw aanbod te creëren. In de samenwerking tussen reguliere scholen en tussen regulier en speciaal (basis)onderwijs zien we kansen om elkaars expertise vaker te benutten bij het organiseren van passende ondersteuning.

In de beweging naar inclusiever onderwijs kiezen we voor een lerende aanpak. Naast het leren van en met elkaar rondom leerlingen, willen we -als netwerk- op organisatorisch vlak stappen zetten in de doorontwikkeling van enkele scholen tot brede, inclusievere kindcentra. Deze inclusievere voorzieningen bieden een diversiteit aan ondersteuning voor leerlingen en ouders, zowel vanuit het regulier en gespecialiseerd onderwijs als vanuit andere samenwerkingspartners, zoals kinderopvang, jeugdhulp, zorg, welzijn, cultuur en sport.

Waar staan we?

- Er is een dekkend aanbod aan voorzieningen (op basis van het aantal thuiszitters en relatief laag aantal leerlingen dat buiten de regio naar school gaat).
- De spreiding van deze bovenschoolse voorzieningen is een punt van aandacht. Niet alle scholen ervaren een dekkend, thuisnabij aanbod door de reisafstand voor kinderen.
- Er liggen kansen in zowel de afstemming en kennisdeling tussen de (tijdelijke) voorziening en de reguliere school waar de leerling naar toe gaat, als in de afstemming tussen de verschillende voorzieningen.

Waar willen we heen? Wat zijn onze doelen voor 2022-2026

- Alle schoolbesturen en scholen voelen zich individueel én gezamenlijk verantwoordelijk voor het bereiken van onze gezamenlijke ambitie en doelen.
- We kennen een dekkend aanbod van (ontwikkelings- en ondersteunings-)voorzieningen in de regio, zo thuisnabij mogelijk.
- Schoolbesturen verkennen de komende jaren, samen met gemeenten, de doorontwikkeling van enkele scholen tot brede, inclusievere kindcentra. Het bureau SWV ondersteunt deze ontwikkeling en neemt daarin, waar gewenst, een faciliterende en verbindende rol.

Wat staat ons te doen?

- a. We blijven in ons netwerk in dialoog over passend onderwijs en de beweging naar inclusiever onderwijs. Vertrouwen, betrokkenheid en openheid van en tussen alle betrokken schoolbesturen en scholen zien we als basis voor een sterke netwerksamenwerking.
- b. Het bureau SWV heeft een ondersteunende rol in het stimuleren van de dialoog en samenwerking in ons netwerk, en faciliteert dit inhoudelijk en financieel als dat nodig is.

3.4. Speerpunt 4. Het versterken van samenwerking met kernpartners

Het vergroten van ontwikkelkansen voor kinderen vraagt om een nauwe samenwerking tussen kernpartners uit onderwijs, gemeenten en jeugdhulp. Gemeenten en SWV hebben in het vorige ondersteuningsplan afgesproken om te werken aan een passende, gezonde en veilige speel-, leef- en leeromgeving voor elk kind. Ons streven is dat elk kind zich optimaal kan ontwikkelen. Alleen door samen te werken, ieder vanuit de eigen verantwoordelijkheid, kunnen we dit waarmaken.

De samenwerking tussen onderwijs en gemeenten is de afgelopen jaren versterkt met onder andere het project 'Jeugdhulp in school'. We gaan deze beweging van echt interprofessioneel samenwerken de komende jaren verder intensiveren. We zien daarbij kansen om de samenwerking op verschillende plekken en lagen te versterken: in uitvoering, beleid en bestuur. We zetten hier de komende jaren samen met onze kernpartners op in.

Uitgangspunten in onze samenwerking zijn:

- Ouders zijn primair verantwoordelijk voor het opgroeien en opvoeden van hun kind(eren): we ondersteunen ouders om zelf stappen te zetten voor hun kind en zetten waar nodig (professionele) ondersteuning in.
- We versterken het positieve opgroeien en opvoeden en gaan daarbij uit van wat het kind en het gezin nodig hebben: we denken in kansen en stellen de ontwikkelingsmogelijkheden van kinderen centraal. We sluiten aan bij hun onderwijs- en ondersteuningsbehoeften.
- We gaan uit van het principe: 'it takes a village to raise a child'. We zetten ons allemaal in voor het versterken van het pedagogisch klimaat. Schoolbesturen en scholen als eerste primair verantwoordelijken, gemeenten en SWV faciliteren en ondersteunen.
- Onze ondersteuning is gericht op het versterken van de eigen kracht en zelfredzaamheid van kind en gezin. Met andere woorden: we normaliseren; we bieden lichte ondersteuning waar het kan, specialer als het nodig is.
- We zorgen ervoor dat kinderen zich in een ononderbroken doorgaande lijn kunnen ontwikkelen.

Waar staan we?

- *Jeugdhulp in school*

In de regio is een drietal pilots gestart rond de samenwerking onderwijs en jeugdhulp onder de naam 'Jeugdhulp in school'. Deze pilots gaan enerzijds om het versterken van het pedagogisch klimaat door inzet van jeugdhulpverlening in de school, anderzijds om het omzetten van individuele jeugdhulpvoorzieningen op school naar een algemene voorziening. Daarnaast zijn werkprocessen van het onderwijs en de gemeenten (de toegang) geïnventariseerd en geanalyseerd. Dit levert een rapportage op met succesfactoren, knelpunten en adviezen om te komen tot integraal arrangeren.

- *Onderwijs aan nieuwkomers*

Ten behoeve van onderwijs aan nieuwkomers werken SWV, gemeenten en schoolbesturen al geruime tijd samen. Hiertoe is een convenant Taalschakelklassen getekend. Deze is naar aanleiding van de evaluatie verlengd tot 2023.

- *Schoolaanwezigheid: voorkomen van thuiszitters*

Het thuiszitterspact, met daarin afspraken over het voorkomen van thuiszitters en het terugdringen van vrijstellingen, is door alle partijen geïmplementeerd in de dagelijkse werkzaamheden. Het SWV is betrokken bij openstaande casussen en in gesprek met betrokken partijen met als doel te komen tot een passend aanbod van onderwijs en/of zorg.

Orthopedagogen vanuit het SWV ondersteunen ouders en voorschoolse voorzieningen bij de zoektocht naar een passende onderwijsplek. Deze korte lijnen hebben ertoe geleid dat het SWV op tijd kan meekijken of een overstap naar het onderwijs mogelijk is.

- *Doorgaande lijn*

Voor kinderen met een extra ondersteuningsbehoefte volgen we de ondersteuningsroute PO-VO. Deze route hebben we samen met het SWV VO Zutphen opgesteld.

- *Dyslexie*

Het SWV en de gemeente Voorst hebben in 2017 een convenant ondertekend voor de inzet van het lees-interventieprogramma 'Bouw' op alle scholen in Voorst. De pilot loopt tot medio 2022.

Waar willen we heen? Wat zijn onze doelen voor 2022-2026

- Schoolbesturen verkennen de komende jaren, samen met gemeenten, de doorontwikkeling van enkele scholen tot brede, inclusievere kindcentra. Het SWV ondersteunt deze ontwikkeling en neemt daarin een faciliterende en verbindende rol. Deze kindcentra bieden een omgeving waarin samenwerking tussen kinderen, ouders, onderwijspersoneel en professionals vanuit andere samenwerkingspartners zoals kinderopvang, welzijn, sport, cultuur, jeugdhulp en zorg centraal staat.
- We gaan het interprofessionele samenwerken op scholen versterken. We streven daarbij naar de school als 'verbindplaats'.
- We voorkomen dat kinderen (langdurig) thuis komen te zitten. Doel is dat geen enkel kind thuiszit zonder een passend aanbod van onderwijs en/of zorg.
- We zorgen voor een ononderbroken doorgaande lijn van voorschoolse voorzieningen naar het primair en voortgezet onderwijs voor kinderen met extra ondersteuningsbehoeften.

Wat staat ons te doen?

In dit ondersteuningsplan duiden we de gezamenlijke thema's waarop het SWV de komende vier jaar gaat aansluiten bij de verschillende agenda's en overleggen in de regio. Denk hierbij aan de lokale educatieve agenda's en de regionale samenwerkingsagenda's jeugd. De inzet van het bureau SWV is om schoolbesturen en scholen te ondersteunen in het versterken van de samenwerking met gemeenten. De rol van het SWV kan per onderwerp verschillen van initiëren en aanjagen tot faciliteren en versterken.

Thema 1: Samenwerking onderwijs en jeugdhulp in de school

- We kijken integraal naar de ontwikkeling van kinderen. Dit betekent vanuit gemeenten een blijvende structurele inzet van een medewerker van de toegang² in het ondersteuningsteam op elke school.
- Vervolgaanpak op de pilots Jeugdhulp in school vanaf 2022.
- Verdere implementatie van de routekaart voor (collectieve) jeugdhulparrangementen voor de gebieden Berkelland en Bronckhorst.
- Gemeenten en SWV onderzoeken op welke wijze de inzet van jeugdhulp en jeugdgezondheidszorg op scholen (lokaal) versterkt kan worden.

Thema 2: Onderwijs aan nieuwkomers

Betrokken partijen evalueren in schooljaar 2022-2023 het convenant Taalschakelklassen en nemen op basis daarvan een besluit over het vervolg. Ook spreken betrokken schoolbesturen, SWV en gemeenten af het convenant voor de AZC-school Zutphen gezamenlijk te evalueren.

Thema 3: Schoolaanwezigheid: voorkomen van thuiszitters

Het thuiszitterspact gaan we in 2022 herijken en opnieuw vaststellen met betrokken partijen. Het voorkomen van schoolverzuim, met de nadruk op schoolaanwezigheid, krijgt hierin extra aandacht.

Thema 4: Doorgaande ontwikkelingslijn

Elk kind moet de kans hebben om zich ononderbroken, in een doorgaande lijn, te kunnen ontwikkelen. Juist voor kinderen met extra ondersteuningsbehoeften is een doorgaande lijn in de ondersteuning van groot belang. De komende jaren gaan het SWV en de gemeenten samen concretiseren wat we afzonderlijk en samen kunnen betekenen om dit te versterken.

Voor de doorgaande lijn met het voortgezet onderwijs gaan we ook afspraken maken met de SWV-en voortgezet onderwijs in de regio.

Thema 5: Brede taalontwikkeling

Het thema brede taalontwikkeling bestaat uit verschillende aspecten zoals laaggeletterdheid, lezen, taalontwikkeling en dyslexie. We zien hier voor gemeenten, schoolbesturen en SWV verschillende rollen bij de verschillende aspecten en onderwerpen.

Een verdere toelichting op de thema's is opgenomen in [bijlage J](#).

² Dit kan zijn een jeugdconsulent, een gezinscoach of een andere (betrokken) vertegenwoordiger vanuit jeugdhulp. De functienaam van deze medewerker verschilt per gemeente.

4. Zo hebben we de ondersteuning geregeld

In dit hoofdstuk staat beschreven hoe de ondersteuning voor leerlingen is georganiseerd. Aan bod komen:

- Basisondersteuning
- Extra ondersteuning
- Speciale ondersteuning
- Samenwerking tussen regulier en speciaal (basis)onderwijs
- Samenwerking met kinderen en ouders
- Samenwerking met kernpartners

4.1. Basisondersteuning

Een belangrijk onderdeel van passend onderwijs is de basisondersteuning: het ondersteuningsniveau dat van alle scholen binnen ons SWV wordt verwacht. Het niveau van basisondersteuning is opgenomen in [bijlage C](#). De overheid wil komen tot een landelijke norm voor de basisondersteuning. Op het moment dat deze landelijke norm er is, passen wij het niveau van basisondersteuning hierop aan.

Wat ligt bij scholen en schoolbesturen?

De verantwoordelijkheid voor het bieden van basisondersteuning ligt bij scholen en schoolbesturen.

- Schoolbesturen zorgen dat alle scholen voldoen aan het niveau van basisondersteuning.
- Scholen werken volgens de ondersteuningsroute van het SWV. Deze werkwijze is cyclisch en ouders worden bij elke stap betrokken (zie [bijlage B](#)).
- Scholen stellen elke vier jaar een schoolondersteuningsprofiel vast en maken dit openbaar via de website van de school (zie kader).
- Schoolbesturen zijn verantwoordelijk voor de professionalisering van schoolteams. Schoolbesturen verkennen of en hoe zij hun scholing toegankelijk kunnen maken voor andere scholen in het netwerk. Het bureau SWV faciliteert dit voor zover mogelijk.

Zorgplicht en schoolondersteuningsprofiel

Met de komst van passend onderwijs hebben schoolbesturen zorgplicht. Dit betekent dat ze ervoor verantwoordelijk zijn om alle kinderen die extra ondersteuning nodig hebben een passende plek te bieden. Het gaat daarbij om kinderen die worden aangemeld en kinderen die al op school zitten. De school zoekt in overleg met ouders een passende plek. Op de eigen school of, als dat niet kan, op een andere reguliere of speciale school. Ouders hebben daarbij keuzevrijheid. De ondersteuningsmogelijkheden van een school staan beschreven in het schoolondersteuningsprofiel.

Ondersteuningsteam

Iedere school beschikt binnen de basisondersteuning over een ondersteuningsteam. Dit team bespreekt de ondersteuningsbehoeften van kind, ouders en leerkracht en bekijkt wat nodig is. Deelnemers aan het ondersteuningsteam zijn: ouders, leerkracht, intern begeleider, onderwijscoach en gezinscoach (of andere vertegenwoordiger vanuit jeugdhulp/gemeenten).

Hoe ondersteunt het bureau SWV?

Binnen de basisondersteuning ondersteunt het bureau SWV de scholen met:

Middelen basisondersteuning

Om schoolbesturen in staat te stellen het niveau van basisondersteuning op scholen in stand te houden en verder te versterken, ontvangen zij van het SWV middelen voor basisondersteuning.

Onderwijscoaches, orthopedagogen en expertiseteam

Voor elke school is een onderwijscoach van het SWV beschikbaar. Daarnaast kan elke school ondersteuning krijgen van een orthopedagoog. Voor specifieke ondersteuningsvragen kan de school contact opnemen met ons expertiseteam. In paragraaf 4.2 lichten we deze ondersteuning, die met name is gericht op leerlingen met extra ondersteuningsbehoeften, nader toe.

Professionalisering scholen

Het bureau SWV biedt per 1 augustus 2022 geen professionaliseringsactiviteiten voor scholen meer aan. Wel kan het bureau SWV op verzoek van één of meerdere schoolbesturen een faciliterende en/of verbindende rol spelen in het opzetten van (bestuuroverstijgende) kennis c.q. specialistische netwerken of het toegankelijk maken van scholing, georganiseerd door een school(bestuur), voor andere scholen in de regio.

Doelen en relatie met de meerjarenbegroting (zie bijlage H)

Programma 1A. Middelen basisondersteuning

Doelstelling 2022-2026: alle scholen voldoen minimaal aan het niveau van basisondersteuning.

Programma 9. Professionalisering

Doelstelling 2022-2026: scholen werken, waar nodig, meer met elkaar samen en benutten elkaars expertise vaker bij het organiseren van passende ondersteuning aan leerlingen. Mede als gevolg hiervan zien we de komende jaren mogelijk een toename van het aantal bao-bao verplaatsingen.

4.2. Extra ondersteuning

Soms heeft een kind door vragen op het gebied van leren, gedrag of fysieke mogelijkheden extra ondersteuning nodig. We spreken van extra ondersteuning als de basisondersteuning ontoereikend is. De extra ondersteuning aan kinderen kan op verschillende manieren worden geboden en kan variëren van licht en tijdelijk tot intensieve en langdurende ondersteuning.

Wat ligt bij scholen en schoolbesturen?

De verantwoordelijkheid voor het bieden van extra ondersteuning ligt bij scholen en schoolbesturen.

- Voor kinderen die extra ondersteuning nodig hebben, stelt de school een ontwikkelingsperspectief (OPP) op. Ouders hebben instemmingsrecht op het handelingsdeel van het OPP. Scholen evalueren het OPP minimaal één keer per jaar met ouders. Scholen zijn tevens wettelijk verplicht het OPP te registreren in het Register Onderwijsdeelnemers (ROD voorheen BRON).
- Schoolbesturen zetten de middelen in ten behoeve van het bieden van extra ondersteuning op scholen. Van belang is dat deze middelen flexibel beschikbaar zijn (en blijven) om in te kunnen zetten voor het financieren van de benodigde extra ondersteuning.
- Schoolbesturen verantwoorden jaarlijks de ontvangen middelen vanuit het SWV middels een vastgesteld format. De verantwoording bestaat uit een beschrijving van de inzet van de middelen en behaalde resultaten.
- Het staat schoolbesturen vrij om de middelen basisondersteuning in te zetten voor extra ondersteuning.



Hoe ondersteunt het bureau SWV?

Onderwijscoaches, orthopedagogen en expertiseteam (zie kader).

- Voor elke school is een onderwijscoach van het SWV beschikbaar. De onderwijscoach is het eerste aanspreekpunt voor een school en ondersteunt de school bij het afstemmen van haar aanbod op de ondersteuningsbehoeften van kinderen. Daarnaast kan elke school ondersteuning krijgen van een orthopedagoog. De orthopedagoog wordt betrokken voor advies bij complexere ondersteuningsvragen en aanvragen voor toelaatbaarheid tot speciaal (basis)onderwijs.
- Voor specifieke ondersteuningsvragen kan de school contact opnemen met ons expertiseteam. Dit kan na afstemming met de onderwijscoach rechtstreeks. De inzet van het expertiseteam voor een langere periode (met als richtlijn meer dan twintig uur per leerling) is alleen mogelijk na bespreking in het ondersteuningsteam en met instemming van de betrokken orthopedagoog.

Middelen extra ondersteuning

- *Middelen extra ondersteuning voor bao*
Het bureau SWV faciliteert scholen en schoolbesturen met middelen extra ondersteuning. De middelen zijn bestemd voor het bieden van (tijdelijke) extra ondersteuning aan leerlingen.
- *Middelen extra ondersteuning voor s(b)o*
Vanaf 1 augustus 2022 ontvangen alle sbo en so scholen in de regio naar rato een bedrag per leerling, waarmee zij naar eigen inzicht intensievere ondersteuning kunnen bieden aan leerlingen die dat tijdelijk nodig hebben. Deze middelen zijn aanvullend op de toegekende tlv-bekostiging (en vervangen de capaciteitsbekostiging die enkele s(b)o-scholen de afgelopen jaren vanuit het bureau SWV ontvingen).
- *Impulsgelden inclusiever onderwijs*
Vanuit het bestedingsplan ontvangen reguliere scholen in kalenderjaar 2022 en 2023 impulsgelden 'inclusiever onderwijs'. Deze impulsgelden zijn bedoeld om het niveau van extra ondersteuning op de reguliere scholen te versterken, zodat meer leerlingen in de klas binnen de reguliere context de ondersteuning krijgen die ze nodig hebben.

Arrangementen SWV

- *Bovenschoolse voorzieningen*
Scholen kunnen bij het SWV een aanvraag indienen voor deelname van leerlingen aan bovenschoolse voorzieningen. Voorbeelden zijn het Vooruitwerkclub en Da Vinci. Beide arrangementen zijn bedoeld voor hoogbegaafde leerlingen met extra ondersteuningsbehoeften op het gebied van leren en/of gedrag. De uitvoering van deze arrangementen ligt bij schoolbesturen. Het SWV faciliteert dit financieel. Voor meer informatie over deze arrangementen vanuit het SWV verwijzen we u naar onze website.
- Met ingang van 1 augustus 2022 kunnen scholen geen arrangementsgelden meer bij het SWV aanvragen, zoals een 'fictieve tlv' of middelen voor onderwijsassistentie. Op deze manier bieden we meer duidelijkheid aan scholen over wie welke kosten draagt en kunnen we schoolbesturen -voor zover mogelijk- meer financiële ruimte geven voor het (sneller) bieden van extra ondersteuning.

Onderwijscoaches, orthopedagogen en expertiseteam

Onderwijscoaches

Het SWV faciliteert alle scholen met een onderwijscoach. De onderwijscoach is het eerste aanspreekpunt voor een school en ondersteunt de school bij het afstemmen van hun aanbod op de ondersteuningsbehoeften van kinderen. De onderwijscoach heeft hiervoor collegiaal overleg met de leerkracht en/of intern begeleider (vraaggericht) en neemt deel aan het ondersteuningsteam. Daarnaast kan de onderwijscoach, in overleg met school en ouders, lichte en kortdurende ondersteuning bieden. De ondersteuning van de onderwijscoach is primair gericht op het versterken van de handelingsvaardigheden van de leerkracht en intern begeleider.

Orthopedagogen

Het SWV faciliteert alle scholen met een orthopedagoog. De orthopedagoog voert o.a. de volgende activiteiten uit:

- deelname aan ondersteuningsteam (indien nodig);
- deskundigenadvies bij aanvraag van toelaatbaarheidsverklaring;
- afstemming met kernpartners, waaronder voorschoolse voorzieningen, jeugdhulp en leerplicht;
- trajectbegeleiding bij kinderen die thuiszitten;
- uitvoeren van (psychologisch) onderzoek.

Expertiseteam

Het expertiseteam is snel en op maat beschikbaar voor ondersteuningsvragen die de mogelijkheden en/of expertise van de school overstijgen. Bijvoorbeeld op het gebied van sociale en emotionele ontwikkeling, gedrag, werkhouding en taakaanpak, zeer moeilijk lerende kinderen, kinderen met een lichamelijke en/of verstandelijke beperking en onderwijs aan nieuwkomers. Het expertiseteam biedt consultatie en advies aan leerkrachten. Daarnaast bieden leden van het expertiseteam extra ondersteuning aan leerlingen met een specifieke ondersteuningsvraag.

Regioteams

Onderwijscoaches, orthopedagogen en leden expertiseteam werken in drie regioteams: Berkelland-Bronckhorst, Brummen-Voorst en Zutphen-Lochem.

Verkenning

Door de ontwikkeling die scholen in de afgelopen jaren hebben doorgemaakt in zowel de basisondersteuning als extra ondersteuning, wordt in de toekomst wellicht wat anders gevraagd van de onderwijscoaches, orthopedagogen en expertiseteamleden die bij het bureau SWV in dienst zijn. Daarnaast blijkt uit evaluaties onder scholen dat de ervaringen en wensen over de ondersteuning vanuit het bureau SWV uiteenlopen. Het SWV gaat daarom in schooljaar 2022-2023 samen met schoolbesturen en scholen nader verkennen welke expertise en inzet vanuit het bureau SWV de komende jaren nodig zijn. De ondersteuning van het bureau SWV wordt hier waar nodig op aangepast, inclusief een duidelijke rol- en taakomschrijving.

Procedure voor aanvragen van arrangement SWV

Het SWV heeft voor elk arrangement een procedure opgesteld. Deze procedures kunnen op onderdelen iets van elkaar verschillen, bijvoorbeeld vanwege de specifieke expertise die nodig is om de aanvraag te kunnen beoordelen. Wel maken de volgende stappen onderdeel uit van elke arrangements-aanvraag bij het SWV:

- **Ondersteuningsteam**
De aanvraag van een arrangement SWV wordt voorbereid door het ondersteuningsteam op school. Samen met school en ouders stellen we de ondersteuningsbehoeften vast. We kijken daarbij naar het hele systeem. Daarnaast is betrokkenheid van de orthopedagoog van het SWV een voorwaarde.
- **Ontwikkelingsperspectief**
Het ontwikkelingsperspectief (met instemming van ouders op het handelingsdeel) is nodig voor het aanvragen van een arrangement bij het SWV.

Meer informatie over de arrangementen van het SWV en de aanvraagprocedures zijn te vinden op de website van het SWV.

Procedures herzien

Het SWV wil scholen en besturen meer ruimte en vertrouwen geven om de extra ondersteuning voor leerlingen zelf te organiseren. Ons streven is dat de benodigde expertise en extra ondersteuning snel en op maat beschikbaar zijn, met minimale administratie. Om deze reden worden de procedures en formulieren voor het aanvragen van arrangementen en toelaatbaarheidsverklaringen opnieuw tegen het licht gehouden en waar mogelijk vereenvoudigd. Ook de rol van het bureau SWV in de ondersteuningsroute, met het ondersteuningsteam als basis, wordt herzien gezien de veranderende vraag van scholen en schoolbesturen.

Doelen en relatie met de meerjarenbegroting (zie bijlage H)

Programma 1B. Middelen extra ondersteuning

Doelstelling 2022-2026: het bieden van extra ondersteuning die is afgestemd op de onderwijsbehoeften van het kind en de ondersteuningsbehoeften van de leerkracht.

Programma 2. Onderwijscoaches, orthopedagogen en expertiseteam

Doelstelling 2022-2026: de inzet van onderwijscoaches, orthopedagogen en expertiseteamleden draagt bij aan:

- het in stand houden en versterken van het niveau van de basisondersteuning;
- het bieden van extra ondersteuning die is afgestemd op de onderwijsbehoeften van het kind en de ondersteuningsbehoeften van de leerkracht;
- het voorkomen van (langdurig) thuiszitten van kinderen.

Programma 4. Arrangementen SWV

Doelstelling 2022-2026: de arrangementen van het SWV dragen bij aan het bieden van extra ondersteuning die is afgestemd op de onderwijsbehoeften van het kind en de ondersteuningsbehoeften van de leerkracht.

4.3. Speciale ondersteuning

Voor sommige kinderen is een (tijdelijke) lesplaats in het speciaal (basis)onderwijs de meest passende plek. We noemen dit speciale ondersteuning. Voor plaatsing op een speciale school is een toelaatbaarheidsverklaring (tlv) van het SWV nodig. In dit hoofdstuk beschrijven we de procedure en criteria.

Procedure aanvraag nieuwe toelaatbaarheidsverklaring

De school waar de leerling is aangemeld of staat ingeschreven kan een toelaatbaarheidsverklaring (tlv) bij het SWV aanvragen. De procedure is als volgt:

- *Ondersteuningsteam*
Het ondersteuningsteam bereidt de aanvraag van een tlv voor.
Daarnaast is betrokkenheid van de orthopedagoog van het SWV een voorwaarde.
- *Ontwikkelingsperspectief*
Het ontwikkelingsperspectief (met instemming van ouders op het handelingsdeel) is nodig voor het aanvragen van een tlv.
- *Deskundigenadvies*
De orthopedagoog van het SWV adviseert op verzoek van school over de toelaatbaarheid tot het s(b)o.
Daarnaast laat het SWV zich adviseren door een tweede deskundige. Wie deze tweede deskundige is, hangt af van de ondersteuningsvraag van het kind, te weten een kinder- of jeugdpsycholoog, een pedagoog, een kinderpsychiater, een maatschappelijk werker of een arts. De school dient de aanvraag, inclusief het ontwikkelingsperspectief en het deskundigenadvies, in bij het SWV.
- *Beoordeling aanvraag*
De toewijzingscommissie van het SWV beoordeelt de aanvraag en neemt een besluit over de toekenning van een toelaatbaarheidsverklaring. Het SWV handelt de aanvraag af binnen de wettelijk voorgeschreven termijn van zes weken.
- *Plaatsing op s(b)o school*
Met een tlv kunnen ouders hun kind aanmelden bij een school voor speciaal (basis)onderwijs. De school heeft na aanmelding wettelijk zes weken om te bekijken of de leerling kan worden toegelaten. Deze periode kan door de school eenmaal met maximaal vier weken worden verlengd. Binnen het SWV is de afspraak dat scholen voor speciaal (basis)onderwijs de kinderen zo snel mogelijk plaatsen, nadat een tlv is afgegeven.

Toewijzingscommissie

Het SWV kent een toewijzingscommissie voor de beoordeling van aanvragen. De toewijzingscommissie bestaat momenteel uit drie leden: de directeur-bestuurder van het SWV en twee onafhankelijk deskundigen. De toewijzingscommissie:

- beoordeelt de aanvragen voor arrangementen SWV;
- beoordeelt de aanvragen voor toelaatbaarheid s(b)o;
- geeft de bekostigingscategorie en geldigheidsduur van de toelaatbaarheidsverklaring aan;
- informeert ouders en de betrokken school of scholen over het besluit.

De samenstelling van de commissie wordt mogelijk in schooljaar 2022-2023 gewijzigd op basis van het ontvangen advies om deze geheel met onafhankelijke leden in te richten. Tevens stellen we in schooljaar 2022-2023 een reglement voor de toewijzingscommissie op. In het reglement beschrijven we de werkwijze van de

commissie. Ook de procedure voor het aanvragen van een tlv-categoriewijziging door een so-school wordt hierin opgenomen.

Bekostigingscategorieën tlv

Het SWV kent vier verschillende toelaatbaarheidsverklaringen:

- tlv sbo: voor speciaal basisonderwijs;
- tlv so categorie 1/laag: voor zeer moeilijk lerende kinderen, langdurig zieke kinderen, kinderen met epilepsie en kinderen met gedragsproblemen;
- tlv so categorie 2/midden: voor kinderen met een motorische beperking;
- tlv so categorie 3/hoog: voor kinderen met een (meervoudige) lichamelijke en/of verstandelijke beperking.

Aan elke categorie zijn (landelijke) bekostigingsbedragen verbonden.

Geldigheidsduur tlv

- De toewijzingscommissie van het SWV geeft de geldigheidsduur van een tlv aan.
- Met ingang van 1 augustus 2022 worden alle tlv's afgegeven voor de duur van de hele schoolloopbaan in het primair onderwijs. Ook voor kleuters en ook wanneer er perspectief is op terugplaatsing. Dit zorgt voor minder administratieve lasten voor scholen en SWV.
- Het is de wettelijke taak en verantwoordelijkheid van s(b)o-scholen om jaarlijks het ontwikkelingsperspectief met leerling en ouders te evalueren. Daarbij wordt bekeken of terugplaatsing naar de school van herkomst of een andere (reguliere) school mogelijk is.

Beoordelingscriteria tlv

De toewijzingscommissie van het SWV beoordeelt een aanvraag op basis van procedurele en inhoudelijke criteria. De procedurele criteria zijn:

- De basisschool heeft aangetoond dat het minimaal heeft gedaan wat volgens de afspraken voor de basisondersteuning mag worden verwacht.
- Het ontwikkelingsperspectief voldoet aan de wettelijke eisen en is recentelijk met ouders geëvalueerd.
- Ouders hebben ingestemd met het handelingsdeel van het ontwikkelingsperspectief.
- De basisschool heeft aangetoond dat de middelen extra ondersteuning, die onder meer beschikbaar zijn vanuit het schoolbestuur, doelmatig zijn ingezet en dat dit niet heeft geleid tot een substantiële verbetering in het kunnen voldoen aan de onderwijsbehoeften van de leerling.
- Als extra ondersteuning niet is ingezet, moet het ontwikkelingsperspectief beschrijven welke argumenten of overwegingen hieraan ten grondslag liggen.
- Het deskundigenoordeel is gebaseerd op algemeen erkende beroepsstandaarden.
- De ouders participeren volledig of zoveel als mogelijk in het proces.

De inhoudelijke criteria staan beschreven in de **bijlagen D t/m G**. De inhoudelijke criteria gaan we in schooljaar 2023-2024 opnieuw tegen het licht houden en waar nodig aanpassen.

Doelen en relatie met de meerjarenbegroting (zie bijlage H)

Programma 3. Toewijzingscommissie

Doelstelling 2022-2026: de arrangementen van het SWV dragen bij aan het bieden van extra ondersteuning die is afgestemd op de onderwijsbehoeften van het kind en de ondersteuningsbehoeften van de leerkracht.

Programma 5. Lesplaatsen sbo en so

Doelstelling 2022-2026:

- Het niveau van extra ondersteuning op reguliere scholen is versterkt. Mede als gevolg hiervan zien we de komende jaren mogelijk een stabilisatie of daling van het aantal leerlingen in het sbo en so.
- De samenwerking tussen regulier en speciaal (basis)onderwijs is versterkt. In 2026 hebben we op kleine schaal ervaring opgedaan met meerdere vormen van samenwerking tussen regulier en speciaal (basis)onderwijs. Mede als gevolg hiervan zien we de komende jaren mogelijk een toename van het aantal flexibele plaatsingen en terugplaatsingen.
- We kennen een dekkend aanbod van (ontwikkelings- en ondersteunings-)voorzieningen in de regio, zo thuisnabij mogelijk.



4.4. Samenwerking tussen regulier en speciaal (basis)onderwijs

Vanuit onze ambitie passend onderwijs voor elk kind en de stappen die we de komende vier jaar willen zetten naar inclusiever onderwijs gaan we de samenwerking tussen regulier en speciaal (basis)onderwijs versterken. In de samenwerking tussen regulier en speciaal (basis) onderwijs zien we kansen om vaker flexibele trajecten aan te bieden aan leerlingen. We verkennen hoe we flexibele trajecten en terugplaatsingen kunnen stimuleren. Ook blijven we van en met elkaar leren bij de (tijdelijke) overstap van een leerling naar het speciaal (basis)onderwijs.

Flexibele plaatsing

Mogelijkheden voor flexibele plaatsing in het s(b)o zijn:

- *Symbiose en meetellen onderwijstijd*
Leerlingen kunnen een deel van het onderwijsprogramma op een andere school volgen. Leerlingen op het so die gedeeltelijk naar een (speciale) basisschool gaan, maken daarbij gebruik van de symbioseregeling. Voor leerlingen op het (s)bo die ook les volgen op een andere school voor (s)bo of so heet dit 'meetellen onderwijstijd'.
- *Tijdelijke fulltime plaatsing*
Wettelijk is het mogelijk dat een leerling tijdelijk fulltime onderwijs volgt op een andere school dan waar de leerling staat ingeschreven.

Terugplaatsing vanuit het s(b)o

- Uitgangspunt van het SWV is dat kinderen in het speciaal (basis)onderwijs -waar mogelijk en zo nodig met extra ondersteuning- weer terugkeren naar een reguliere school in de eigen omgeving. Een belangrijk instrument daarbij is het ontwikkelingsperspectief. Alle s(b)o scholen evalueren het ontwikkelingsperspectief minimaal één keer per jaar met ouders. Bij elke bespreking van het ontwikkelingsperspectief komt aan de orde of terugplaatsing een optie is.
- Expertise van het SWV kan benut worden op het moment dat terugplaatsing wordt overwogen. Denk hierbij aan het verkennen van een geschikte basisschool en het ondersteunen van de basisschool bij terugplaatsing door de onderwijscoach, orthopedagoog of expertiseteam.
- We streven naar meer contact tussen de verwijzende school en de ontvangende s(b)o school met als doel om de kansen voor terugplaatsing te vergroten.

Hoe ondersteunt het bureau SWV?

Inzet expertise

Expertise van het SWV kan benut worden op het moment dat een flexibele plaatsing in het s(b)o of terugplaatsing wordt overwogen. Denk hierbij aan het verkennen van een passende basisschool of de inzet van expertise voor een soepele overstap en terugkeer naar een reguliere basisschool.

Impulsgelden samenwerking regulier en speciaal (basis)onderwijs

De beweging naar inclusiever onderwijs vraagt om intensievere samenwerking tussen het regulier en speciaal (basis)onderwijs, waarbij de expertise van het sbo en so steeds meer wordt ingezet in het regulier onderwijs. Het SWV stelt vanuit het bestedingsplan middelen beschikbaar in 2022 en 2023 aan het sbo en so met als doel:

- te onderzoeken hoe de samenwerking tussen regulier en speciaal (basis)onderwijs versterkt kan worden
- op kleine schaal ervaring op te doen met één of meerdere vormen van samenwerking tussen regulier en speciaal (basis)onderwijs.

Doelen en relatie met de meerjarenbegroting (zie bijlage H)

Programma 6. Projecten

Doelstelling 2022-2026: het faciliteren en ondersteunen van (bestuursoverstijgende) projecten die bijdragen aan het realiseren van onze gezamenlijke ambitie. De impulsgelden samenwerking regulier en speciaal (basis)onderwijs vallen onder dit programma.



4.5. Samenwerking met kinderen en ouders

Scholen, ouders en leerlingen hebben elkaar nodig bij het vormgeven van passend onderwijs. Samen zorgen we voor een optimale ontwikkeling van ieder kind. We zien ouders als gelijkwaardige partners en als ervaringsdeskundigen. Daarom betrekken we hen intensief bij elke stap van de ondersteuningsroute en op alle niveaus.

Extra ondersteuning

Elke school kent een ondersteuningsteam dat kinderen met extra ondersteuningsbehoeften multidisciplinair bespreekt. Samen met de ouders bekijkt het ondersteuningsteam welke ondersteuning nodig is. De school ziet ouders hierbij als een gelijkwaardige gesprekspartner, waarbij ouders erop kunnen vertrouwen dat het belang van het kind altijd voorop staat. Voor kinderen met extra ondersteuningsbehoeften stelt de school een ontwikkelingsperspectief (OPP) op. Ouders hebben instemmingsrecht op het handelingsdeel van het OPP. Het OPP wordt jaarlijks met ouders geëvalueerd.

Keuzevrijheid

Als SWV hechten we veel waarde aan de keuzevrijheid van ouders. Tegelijkertijd zijn we ons ervan bewust dat verschillende factoren een rol spelen bij de keuzevrijheid voor ouders van kinderen met een extra ondersteuningsbehoefte. Zo wordt de keuzevrijheid van ouders beperkt als de school van voorkeur een kind niet kan plaatsen, bijvoorbeeld omdat de school geen passend aanbod kan bieden, er geen plek is of op grond van toelaatbaarheidscriteria voor het s(b)o. Wanneer ouders kiezen voor een school terwijl er ook een passend aanbod dichterbij is, dan heeft dit ook een relatie met het leerlingenvervoer. Als SWV blijven we ons inzetten op nauwe samenwerking met ouders en (onafhankelijke) informatievoorziening.

Hoorrecht van leerlingen

Aan leerlingen met een extra ondersteuningsbehoefte wordt vaak gevraagd wat zij nodig hebben, maar dat gebeurt nog niet altijd. Het hoorrecht van deze leerlingen wordt wettelijk geregeld. Dit betekent dat zij meepraten over hoe hun eigen ondersteuning eruit komt te zien. Het doel is dat daarmee de ondersteuning nog sneller beter 'passend' is en de leerling meer gemotiveerd is om gebruik te maken van de ondersteuning.

Informatieverstrekking aan ouders

Communicatie met ouders over passend onderwijs op schoolniveau is primair de verantwoordelijkheid van scholen:

- Scholen informeren ouders via de schoolgids en nieuwsbrieven.
- Scholen nemen de ondersteuningsroute op in hun schoolgids.
- De schoolondersteuningsprofielen kunnen ouders helpen bij het maken van een schoolkeuze.

Ook het SWV draagt zorg voor heldere en onafhankelijke informatie voor ouders op de volgende manieren:

- Ouders kunnen met vragen terecht bij het SWV; bij voorkeur gaat dit in overleg met school.
- Oudersteunpunt: vanuit de landelijke verbeteraanpak passend onderwijs is besloten dat elk SWV een onafhankelijk oudersteunpunt moet inrichten. Bij SWV IJssel I Berkel volgen we hiervoor de landelijke handreiking die daarvoor is opgesteld.

- We dragen zorg voor heldere informatievoorziening aan ouders via onze website.
- We faciliteren scholen met voorbeeldteksten voor de schoolgids.
- We faciliteren scholen met een informatiefolder voor ouders.
- Ouders kunnen zich aanmelden voor onze nieuwsbrief.
- We organiseren informatiebijeenkomsten voor ouders. Dit kan bijvoorbeeld ook op verzoek van een G(MR).
- Ouders hebben via de ondersteuningsplanraad (OPR) instemmingsrecht op het ondersteuningsplan en de bijbehorende meerjarenbegroting (zie hoofdstuk 5).

Privacy

Bij SWV IJssel | Berkel gaan we zorgvuldig om met de persoonsgegevens die we van scholen ontvangen voor het kunnen uitvoeren van onze wettelijke taken: het adviseren over de ondersteuningsbehoefte van een leerling (op verzoek van een school) en het beoordelen of leerlingen toelaatbaar zijn tot het speciaal (basis)onderwijs. Het SWV hecht veel waarde aan de bescherming van persoonsgegevens. Voor het veilig delen van leerling gegevens werken we in de regio met het systeem Kindkans. Het privacyreglement van het SWV is te vinden op onze website. Het SWV voldoet aan de regelgeving vanuit de Algemene Verordening Gegevensbescherming (AVG).

Onafhankelijk advies en bemiddeling

In onze regio werken we nauw samen met ouders. Hiervoor is enerzijds goede informatievoorziening belangrijk, maar ook als ouders tijdig en volledig betrokken zijn, kunnen er verschillende inzichten ontstaan.

- *Mediation*
SWV IJssel | Berkel kan mediation inzetten om geschillen op te lossen en verdere juridische stappen te voorkomen. Het is mogelijk om een erkende mediator uit ons SWV bij een geschil te vragen, maar ook een onafhankelijk medewerker van een ander SWV. De mediator begeleidt de betrokkenen in hun overleg en houdt rekening met de belangen van alle betrokkenen. De mediator blijft onafhankelijk en neutraal.
- *Onderwijsconsulenten*
Ouders kunnen bij vragen ook een beroep doen op onderwijsconsulenten. De onderwijsconsulenten zijn ingesteld door de minister van Onderwijs, Cultuur en Wetenschap. Zij adviseren en begeleiden ouders en scholen als er problemen zijn met de plaatsing van een leerling die extra ondersteuning nodig heeft. Of als dit proces moeizaam verloopt en school en ouders niet tot een oplossing kunnen komen. De advisering en begeleiding is kosteloos. Meer informatie is te vinden op www.onderwijsconsulenten.nl.

Geschillen kunnen ontstaan over de toelating en verwijdering, de toelaatbaarheid en de ondersteuning.

Op onze website staat per geschil beschreven welke stappen ouders kunnen ondernemen.

Als ouders het niet eens zijn met een besluit over toelaatbaarheid door SWV IJssel | Berkel, dan kunnen zij een bezwaar indienen. SWV IJssel | Berkel is aangesloten bij de landelijke geschillencommissie voor passend onderwijs. De regeling bezwaar toelaatbaarheid SWV staat op de website.

4.6. Samenwerking met kernpartners

Juist voor kinderen met extra ondersteuningsbehoeften is een doorgaande lijn in de ondersteuning van kind en gezin van groot belang. Dit vraagt onder meer om een effectieve overdracht van informatie over de ontwikkelingsmogelijkheden en ondersteuningsbehoeften van het kind. Van de voorschoolse voorziening naar de basisschool en vervolgens naar het voorgezet onderwijs; ook met partners vanuit de jeugdhulp en gemeenten.

Samenwerking met voorschoolse voorzieningen

- *Kinderen zonder extra ondersteuningsbehoeften*
Voorschoolse voorzieningen -zoals peuterspeelzalen en kinderdagverblijven- beschikken vaak over belangrijke informatie over de ontwikkeling van een kind. Bij alle kinderen die de overstap maken naar een basisschool vindt overdracht van informatie plaats. In de meeste gemeenten zijn hierover afspraken gemaakt met de scholen en werken de scholen met een standaardformulier.
- *Kinderen met extra ondersteuningsbehoeften*
Kinderen met extra ondersteuningsbehoeften krijgen een 'warme overdracht'. Dit houdt in dat er een gesprek plaatsvindt tussen de voorschoolse voorziening en de leerkracht van de basisschool. Als het nodig is, vindt er ook een bespreking met het ondersteuningsteam plaats. Het ondersteuningsteam kijkt samen met de ouders of de school een passende plek kan bieden en welke (extra) ondersteuning eventueel nodig is. Is het ondersteuningsteam van de school nog niet in beeld, dan kunnen de voorschoolse voorziening en/of de ouders rechtstreeks contact opnemen met het SWV.
- *Rechtstreekse instroom vanuit kinderdagcentra*
Wanneer voorschoolse voorzieningen vermoeden dat een kind op school extra ondersteuning nodig heeft, kunnen zij zich altijd melden bij het SWV. Ook als het gaat om kinderen jonger dan vier jaar. Een orthopedagoog van het SWV schuift aan bij een onderwijsadviesgesprek met ouders en de voorschoolse voorziening. Samen bekijken we of het kind een overstap naar het onderwijs kan maken, en wat de best passende plek is voor het kind. Is een kind van vier jaar nog niet toe aan de overstap naar een schoolse setting? Dan bekijken we in overleg met betrokkenen of het noodzakelijk is om de periode op de voorschoolse voorziening te verlengen.

Samenwerking met speciaal onderwijs cluster 1 en 2

- Voor kinderen met een visuele beperking werken we samen met cluster 1 (Bartiméus).
- Voor kinderen met een auditieve en/of communicatieve beperking (doof, slechthorend en/of ernstige spraaktaalmoelijkheden) werken we samen met cluster 2 (Kentalis).

Samenwerking met voortgezet onderwijs

Voor de meeste kinderen verloopt de overstap van primair naar voortgezet onderwijs soepel. Maar voor kinderen met extra onderwijsbehoeften is een doorgaande lijn van groot belang. Met het SWV VO Zutphen hebben we hierover het volgende afgesproken:

- Voor leerlingen die op de basisschool extra ondersteuning krijgen, is een ontwikkelingsperspectief opgesteld. In groep zeven, in de tweede helft van het schooljaar, bespreekt het ondersteuningsteam van de basisschool deze leerlingen. Hierbij sluit een vertegenwoordiger aan van het SWV voortgezet onderwijs. De teamleden bespreken de onderwijsbehoeften en brengen in kaart welke route zij gaan volgen richting het voortgezet onderwijs. De afspraken worden vastgelegd. Op deze manier is het voor alle betrokkenen, inclusief de ouders, tijdig duidelijk welk traject wordt ingezet.
- Leerlingen kunnen begeleiding krijgen om ze voor te bereiden op het voortgezet onderwijs.
- Alle leerlingen met extra ondersteuningsbehoeften krijgen een 'warme overdracht'.

Het SWV wil de komende periode ook met andere SWV-en VO in de regio komen tot afspraken voor een doorgaande lijn.

Samenwerking met gemeenten

Het versterken van de samenwerking met gemeenten is een belangrijk speerpunt voor de komende periode. Zie de toelichting van speerpunt 4 in hoofdstuk 3 en [bijlage J](#). Voor de afstemming komen we regelmatig met de ambtelijke werkgroep van gemeenten en SWV bij elkaar.



5. Zo zijn we georganiseerd

In dit hoofdstuk beschrijven we organisatie van het samenwerkingsverband. Aan bod komen de volgende onderwerpen:

- Vereniging
- Personeel SWV
- Medezeggenschap
- Informatievoorziening aan scholen en schoolbesturen
- Kwaliteitszorg en dialoog
- Financiën

5.1. Vereniging

De rechtsvorm van IJssel | Berkel is een vereniging. Binnen de governancestructuur is sprake van een organieke scheiding van de functies van bestuur en intern toezicht. De vereniging kent de volgende organen:

Algemene Ledenvergadering (ALV)

De algemene ledenvergadering bestaat uit vertegenwoordigers van de 24 deelnemende schoolbesturen. De ALV fungeert als 'eigenaarsvergadering van het SWV' en is in ieder geval belast met het goedkeuren van het ondersteuningsplan en de meerjarenbegroting van het SWV.

Raad van Toezicht (RvT)

De Raad van Toezicht houdt als intern toezichthouder toezicht op het beleid van het bestuur en op de algemene en dagelijkse gang van zaken binnen de vereniging. De RvT bestaat uit ten minste vier en ten hoogste vijf personen, inclusief de voorzitter. De raad bestaat zowel uit schoolbesturen als externe, onafhankelijke leden. Twee leden van de raad zijn afgevaardigden van een lid van de vereniging (één lid vanuit het regulier basisonderwijs en één lid vanuit het speciaal onderwijs). Twee leden van de raad zijn externe leden. Ook de voorzitter is onafhankelijk en niet verbonden aan een van de schoolbesturen. De Raad van Toezicht kent een auditcommissie en remuneratiecommissie.

Bestuur

Het bestuur van de vereniging bestaat uit één persoon die de titel 'directeur-bestuurder' voert. De directeur-bestuurder is belast met de realisatie van de doelstellingen van de vereniging en de dagelijkse en algemene leiding.

Evaluatie van de governancestructuur

Per 1 januari 2019 kent het SWV een governancestructuur waarbij sprake is van een organieke scheiding van de functies van bestuur en intern toezicht³. Het SWV wil deze structuur in schooljaar 2022-2023 met alle betrokken gremia evalueren en waar nodig bijstellen, ook in relatie tot eventuele nieuwe wetgeving.

³ Bij de oprichting van de vereniging IJssel | Berkel is gekozen voor een functionele scheiding tussen de functies van bestuur en intern toezicht. In de jaren 2014 tot en met 2018 kende de vereniging de volgende organen: algemene ledenvergadering, bestuur en directeur.

5.2. Personeel SWV

Binnen het bureau SWV is expertise beschikbaar voor scholen. Het SWV heeft hiervoor personeel in dienst, waarbij is gekozen om alles zo flexibel mogelijk te organiseren. De ondersteuning die kinderen en scholen nodig hebben, bepaalt de personele inzet. Het SWV kent hiervoor de volgende functies.

Directeur-bestuurder

De dagelijkse leiding van het SWV is in handen van de directeur-bestuurder. De directeur-bestuurder is eindverantwoordelijk voor de uitvoering van het ondersteuningsplan en legt hierover verantwoording af aan de Raad van Toezicht en de Algemene Ledenvergadering.

Staf en administratie

Het bestuur wordt ondersteund door een staf en administratie. Concreet gaat het om de functies van beleidsmedewerker, officemanager en administratief medewerker. Voor het financieel beheer wordt het samenwerkingsverband bijgestaan door een externe controller.

Onderwijscoaches, orthopedagogen en expertiseteam

Het SWV faciliteert alle scholen met de inzet van een onderwijscoach. Ook heeft het SWV orthopedagogen en een schoolpsycholoog/kinder- en jeugdpsycholoog NIP in dienst. Tevens is er een expertiseteam beschikbaar. Een inhoudelijke toelichting van deze functies is opgenomen in paragraaf 4.2.

Doelen en relatie met de meerjarenbegroting (zie bijlage H)

Programma 2. Onderwijscoaches, orthopedagogen en expertiseteam

Doelstelling 2022-2026: de inzet van onderwijscoaches, orthopedagogen en expertiseteamleden draagt bij aan:

- het in stand houden en versterken van het niveau van de basisondersteuning;
- het bieden van extra ondersteuning die is afgestemd op de onderwijsbehoeften van het kind en de ondersteuningsbehoeften van de leerkracht;
- het voorkomen van (langdurig) thuiszitten van kinderen.

Programma 7. Bestuur en beheer

Doelstelling 2022-2026:

- Het bureau SWV kent een bestuurlijke en organisatorische inrichting die in omvang past bij de doelen en taken van het samenwerkingsverband. Onnodige overhead wordt voorkomen.
- Het bureau SWV kent een professionele kwaliteitscultuur en functioneert transparant en integer.

5.3. Medezeggenschap

Ondersteuningsplanraad (OPR)

Het SWV kent een ondersteuningsplanraad waarin ouders en personeelsleden zitting hebben. De OPR heeft medezeggenschap over het beleid en de verdeling van middelen van het SWV. Als SWV komen we minimaal vier keer per jaar met de OPR bijeen om de voortgang van het ondersteuningsplan te bespreken. Zo blijft de raad op de hoogte van ontwikkelingen in de regio en kunnen zij met een kritische blik naar het ondersteuningsplan blijven kijken en voorstellen doen. Het medezeggenschapsstatuut en -reglement zijn te vinden op onze website.

Medezeggenschapsraad personeel (MR-p)

Het SWV heeft medewerkers in dienst. Zij hebben inspraak via een aparte medezeggenschapsraad personeel. Deze MR-p bestaat uit vier personeelsleden en houdt zich bezig met zaken die het personeel van het SWV aangaat.

5.4. Informatievoorziening aan scholen en schoolbesturen

Schoolbesturen en directies zijn verantwoordelijk voor de communicatie met schoolteams over passend onderwijs op schoolniveau, waaronder de communicatie/dialogue over inzet van de ontvangen middelen vanuit het SWV.

Het bureau SWV ondersteunt schoolbesturen en schooldirecteuren in hun informatievoorziening naar schoolteams op de volgende manieren:

- We dragen zorg voor heldere informatie aan scholen via onze website en nieuwsbrief.
- We faciliteren besturen en scholen met een factsheet financiën, met daarin informatie over de te ontvangen middelen vanuit het SWV.
- We organiseren informatiebijeenkomsten voor scholen. Dit kan bijvoorbeeld ook op verzoek van een G(MR).

Hoe we als SWV in gesprek blijven met scholen en schoolbesturen beschrijven we in paragraaf 5.5.

5.5. Kwaliteitszorg en dialoog

Kwaliteitszorg zien we niet als een doel op zich, maar als een instrument waarmee we de kwaliteit van ondersteuning verbeteren. Het doel is om leerkrachten, scholen en besturen in staat te stellen om het onderwijs nog beter af te stemmen op de talenten en behoeften van leerlingen. Uiteraard beperken we daarbij de administratieve last tot het minimum.

Wat ligt bij scholen en schoolbesturen?

Monitoring

- Scholen evalueren elk jaar het ontwikkelingsperspectief met ouders.
- Schoolbesturen zijn verantwoordelijk voor het monitoren van het niveau van basisondersteuning op de scholen.
- Schoolbesturen delen relevante informatie, signalen en/of ervaringen met het SWV, waaronder de schoolondersteuningsprofielen.

Verantwoording

- Schoolbesturen verantwoorden zich over de inzet van ontvangen middelen vanuit het SWV en behaalde resultaten in het eigen jaarverslag.
- Schoolbesturen zijn medeverantwoordelijk voor de verantwoording op het niveau van het SWV. Elk schoolbestuur verantwoordt jaarlijks de ontvangen middelen vanuit het SWV middels een format. De verantwoording aan het SWV bestaat in elk geval uit een beschrijving van inzet middelen en behaalde resultaten.
- Indien bestuurlijke afspraken uit voorliggend ondersteuningsplan niet worden nagekomen door een school of schoolbestuur, dan gaat het SWV in gesprek met de schooldirectie en/of het bestuur. Als na formele gesprekken tussen SWV en schoolbestuur en herhaalde verzoeken vanuit het SWV nog geen zicht is op verbetering, dan kan het bestuur van het SWV ingrijpen. Het SWV heeft (financiële) sanctiebevoegdheid over de aan het schoolbestuur ter beschikking gestelde middelen. Ook deelnemende schoolbesturen kunnen elkaar aanspreken op het nakomen van de afspraken in het ondersteuningsplan.

Wat ligt bij het bureau SWV?

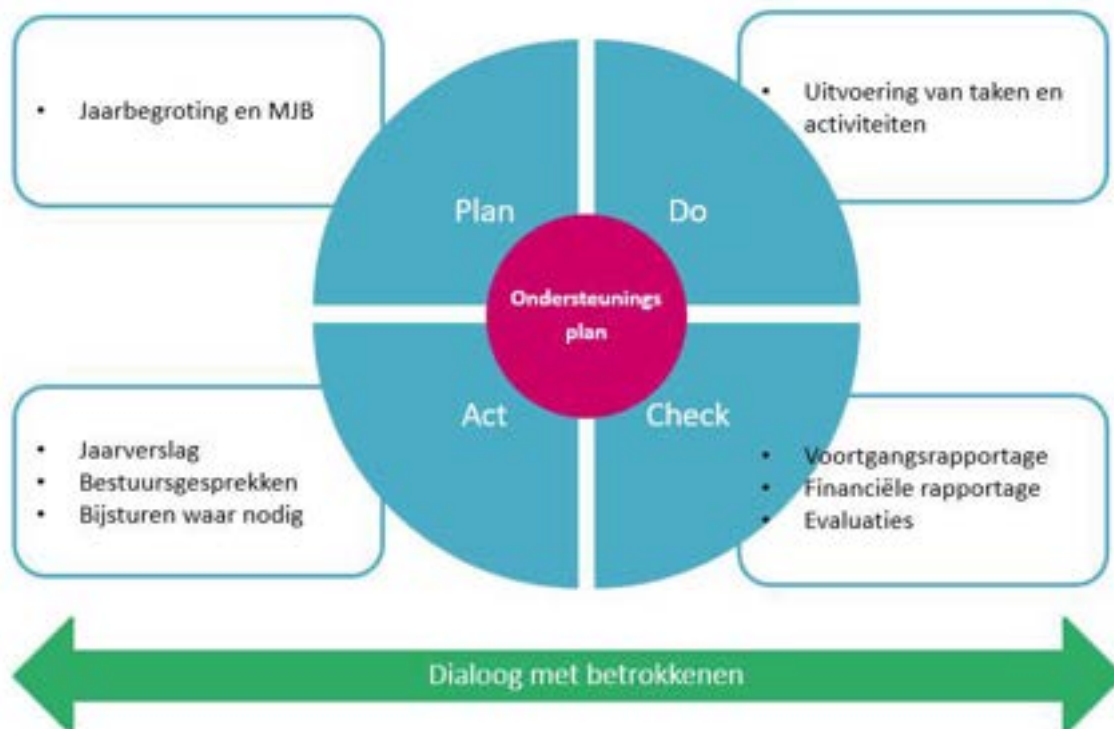
Het SWV kent een systeem van kwaliteitszorg dat bestaat uit meerdere instrumenten om zicht te houden op de voortgang van het ondersteuningsplan en de kwaliteit van de geboden ondersteuning. We werken cyclisch en systematisch volgens de plan-do-check-act methode en kijken zowel naar de harde als zachte kant.

In schooljaar 2022-2023 gaan we het systeem van kwaliteitszorg bijstellen in lijn met voorliggend ondersteuningsplan, met daarin concrete doelstellingen en manieren om de kwaliteit en resultaten te meten. Uitgangspunten daarbij zijn:

- Er is transparantie en verantwoording over alle ondersteuningsmiddelen.
- We werken vanuit vertrouwen in elkaar, met zo min mogelijk administratie.

We realiseren ons daarbij ook het volgende:

- Kwaliteitszorg staat niet op zichzelf. De kwaliteit van passend onderwijs hangt samen met een veelheid aan aspecten.
- Er zijn vele perspectieven op de kwaliteit van passend onderwijs. Denk aan het perspectief van leerlingen, ouders, scholen, schoolbesturen en samenwerkingspartners.
- Niet alles valt binnen de cirkel van invloed van het SWV. Verschillende (maatschappelijke) ontwikkelingen en factoren in de omgeving zijn van invloed op passend onderwijs en de beweging naar inclusiever onderwijs.
- Niet alles is meetbaar. Bovendien is het lastig om overal zicht op te krijgen. Het gaat om de dialoog. We delen cijfers en ervaringen om met elkaar te blijven leren.



Dialogoog met betrokkenen

Passend onderwijs kunnen we alleen realiseren door goed samen te werken. Het vraagt om een sterk netwerk waarin alle scholen en schoolbesturen zich individueel én gezamenlijk verantwoordelijk voelen voor het bereiken van onze ambitie. Dat doen we door met elkaar in gesprek te blijven over ervaringen, resultaten en ontwikkelingen. We investeren in de dialoog met betrokkenen op alle niveaus: op uitvoering, beleid en bestuur.

- *Op schoolniveau*
Medewerkers van het SWV werken nauw samen met scholen en onderhouden goede contacten met directeuren, ib'ers en leerkrachten. Onderwijscoaches en orthopedagogen voeren eens per jaar een (evaluatie)gesprek met elke school over de samenwerking.
- *Klankbordgroep scholen*
Het SWV wil een klankbordgroep van scholen samenstellen, bestaande uit vertegenwoordigers van schooldirecteuren, intern begeleiders en leerkrachten vanuit het regulier en speciaal (basis)onderwijs. De klankbordgroep betrekken we bij het opstellen en (tussentijds) evalueren van beleid. Het gaat om een adviserende rol.
- *Op bestuurlijk niveau*
Minimaal twee keer per jaar komen alle schoolbesturen bijeen in een algemene ledenvergadering. Daarnaast voert de directeur-bestuurder van het SWV met elk individueel schoolbestuur (twee)jaarlijks een spiegelgesprek over passend onderwijs. Tijdens deze gesprekken is er aandacht voor de ervaren ondersteuning vanuit het bureau SWV en de doeltreffendheid van inzet van ontvangen middelen. Als input voor het gesprek stelt het SWV kengetallen aan het schoolbestuur beschikbaar.

Monitoring

Om zicht te krijgen op de voortgang van de beoogde doelen en resultaten verzamelen we verschillende kengetallen en cijfers. Deze monitorgegevens ondersteunen de sturing op korte termijn en de beleidsevaluatie op lange termijn. Ook vereenvoudigt het de verantwoording. Als SWV monitoren we onder meer de volgende gegevens:

- toegekende ondersteuning door SWV (aantal arrangementen en tlv's op school-, bestuurs- en SWV-niveau);
- tevredenheid ouders over toegekende ondersteuning vanuit SWV;
- tevredenheid scholen over geboden ondersteuning vanuit SWV;
- aantal thuiszitters en vrijstellingen van leerplicht (op grond van artikel 5 onder a van Leerplichtwet).

Het bureau SWV deelt relevante kengetallen en ervaringen met schoolbesturen met als doel om van en met elkaar te (blijven) leren.

Kwaliteitsborging

We willen onze werkwijze zo inzichtelijk mogelijk maken zodat voor iedereen helder is vanuit welke visie en volgens welke procedures we werken. Om deze reden hebben we stroomschema's opgesteld. De stroomschema's maken voor scholen en ouders duidelijk welke stappen worden doorlopen bij een ondersteuningsvraag. Daarnaast kennen we een kwaliteitshandboek met een beschrijving van interne processtappen. Het handboek wordt op basis van opgedane ervaringen en voorliggend ondersteuningsplan bijgesteld.

Verantwoording

Het SWV legt intern en extern verantwoording af over het gevoerde beleid, de inzet van middelen en de behaalde resultaten.

- *Voortgangsrapportage (intern)*
Twee keer per jaar stellen we een voortgangsrapportage op, bedoeld om de Raad van Toezicht en Algemene Ledenvergadering te informeren over de stand van zaken (inhoudelijk en financieel).
- *Financiële rapportage (intern)*
De Raad van Toezicht ontvangt drie keer per jaar een financiële rapportage van het bestuur.
- *Jaarverslag (intern en extern)*
Het SWV stelt elk jaar een jaarverslag op waarin we inhoudelijk en financieel verantwoording afleggen over het gevoerde beleid en de behaalde resultaten met de middelen die we hebben ontvangen. Het betreft hier alle middelen die het SWV tot haar beschikking heeft. Het jaarverslag is te vinden op de website.

Doelen en relatie met de meerjarenbegroting (zie bijlage H)

Programma 8. Kwaliteitszorg

Doelstelling 2022-2026:

- degelijke beleidsontwikkeling en -evaluatie
- transparante in- en externe verantwoording.



5.6. Financiën

In deze paragraaf beschrijven we hoe we de beschikbare middelen voor passend onderwijs inzetten. Dit doen we in grote lijnen. In onze meerjarenbegroting, die we jaarlijks opstellen, staat een uitgebreide beschrijving.

Meerjarenbegroting

Het samenwerkingsverband heeft een planning- en controle cyclus. Daarin is vastgelegd hoe het proces van begroting tot en met jaarverslag verloopt. Als onderdeel van de planning- en controlecyclus stellen we elk jaar een jaarbegroting op, inclusief een meerjarige doorkijk. De begroting wordt opgesteld op basis van het ondersteuningsplan en vastgesteld door het bestuur na voorafgaande goedkeuring door de Raad van Toezicht en de Algemene Ledenvergadering.

Baten: beschikbare middelen

Vanuit het Rijk (Ministerie van OC&W) krijgen we middelen voor het uitvoeren van passend onderwijs. Het samenwerkingsverband ontvangt lichte en zware ondersteuningsmiddelen. Voor beide is een vast bedrag per leerling. Omdat de leerlingenaantallen in onze regio teruglopen, krijgen we de komende jaren minder middelen.

Lasten: verdeling van de middelen

De meerjarenbegroting is programmagericht opgesteld. Dit betekent dat we al onze doelstellingen en activiteiten hebben vertaald naar programma's. Per programma hebben we het begrote budget bepaald. De meerjarenbegroting bestaat uit de volgende programma's:

- Programma 1A. Middelen basisondersteuning
- Programma 1B. Middelen extra ondersteuning
- Programma 2. Onderwijscoaches/orthopedagogen/expertiseteam
- Programma 3. Toewijzingscommissie
- Programma 4. Arrangementen SWV
- Programma 5A. Lesplaatsen sbo
- Programma 5B. Lesplaatsen so
- Programma 6. Projecten
- Programma 7. Bestuur en beheer
- Programma 8. Kwaliteitszorg
- Programma 9. Professionalisering

De meerjarenbegroting 2022-2026 is opgenomen in [bijlage H](#).

Korte toelichting per programma

Programma 1A	
Middelen basisondersteuning	
Doelstelling 2022-2026	Alle scholen voldoen minimaal aan het niveau van basisondersteuning.
Activiteiten	Om schoolbesturen in staat te stellen het niveau van basisondersteuning op scholen in stand te houden ontvangen zij van het samenwerkingsverband 'middelen basisondersteuning'. Het budget bestaat uit een vast bedrag en een incidentele bijdrage.
Begroot budget 2022-2026	In de begroting 2022 en MJB 2022-2026 gaan we uit van: <ul style="list-style-type: none">• vast bedrag: € 125 per leerling (bao)• incidentele bijdrage: € 60 per leerling tot augustus 2022 (bao, sbo en so).

Programma 1B	
Middelen extra ondersteuning	
Doelstelling 2022-2026	Het bieden van extra ondersteuning die is afgestemd op de onderwijsbehoeften van het kind en de ondersteuningsbehoeften van de leerkracht.
Activiteiten	<ul style="list-style-type: none">• <i>Middelen extra ondersteuning bao</i> Schoolbesturen ontvangen een bedrag per leerling om de extra ondersteuning op scholen te realiseren. Deze middelen zijn bedoeld om (flexibel) in te zetten voor kinderen met extra ondersteuningsbehoeften. Het budget bestaat uit een vast bedrag en een incidentele bijdrage.• <i>Impulsgelden inclusiever onderwijs (bao)</i> De beweging naar inclusiever onderwijs vraagt om het versterken van het niveau van extra ondersteuning op de reguliere scholen, zodat meer leerlingen in de klas binnen de reguliere context de ondersteuning krijgen die ze nodig hebben. Onderdeel van het bestedingsplan is dat schoolbesturen tijdelijk impulsgelden 'inclusiever onderwijs' ontvangen.• <i>Middelen extra ondersteuning s(b)o</i> Vanaf 1 augustus 2022 ontvangen alle deelnemende sbo en so scholen in de regio naar rato een bedrag per leerling, waarmee zij naar eigen inzicht intensievere ondersteuning kunnen bieden aan leerlingen die dat tijdelijk nodig hebben. Deze middelen zijn aanvullend op de toegekende tlv-bekostiging.
Begroot budget 2022-2026	<ul style="list-style-type: none">• <i>Middelen extra ondersteuning bao</i> Voor de komende jaren gaan we uit van:<ul style="list-style-type: none">– vast bedrag: € 50 per leerling (bao);– incidentele bijdrage, die jaarlijks wordt bepaald en medeafhankelijk is van het aantal leerlingen in s(b)o: € 20 per leerling (bao).• <i>Impulsgelden inclusiever onderwijs</i>: € 30 per leerling (bao) voor de kalenderjaren 2022 en 2023.• <i>Middelen extra ondersteuning s(b)o</i>: € 200 per leerling s(b)o⁴.

⁴ Het betreft de leerlingen met een tlv s(b)o van SWV IJssel Berkel, ingeschreven op de deelnemende scholen in de regio.

Programma 2	
Onderwijscoaches, orthopedagogen en expertiseteam	
Doelstelling 2022-2026	<p>De inzet van onderwijscoaches, orthopedagogen en expertiseteam draagt bij aan:</p> <ul style="list-style-type: none">• het in stand houden en versterken van het niveau van de basisondersteuning;• het bieden van extra ondersteuning die is afgestemd op de onderwijsbehoeften van het kind en de ondersteuningsbehoeften van de leerkracht;• het voorkomen van (langdurig) thuiszitten van kinderen.
Activiteiten	<ul style="list-style-type: none">• Het samenwerkingsverband faciliteert alle scholen met een onderwijscoach en orthopedagoog. Daarnaast kent het SWV een expertiseteam.• Het SWV gaat in schooljaar 2022-2023 samen met schoolbesturen en scholen nader verkennen welke expertise en inzet vanuit het bureau SWV de komende jaren nodig is. De ondersteuning van het bureau SWV wordt hier waar nodig op aangepast, inclusief een duidelijke rol- en taakomschrijving.• Vanwege de veranderende rol van het bureau SWV in het bieden van arrangementen en professionalisering van scholen, wordt uitgegaan van een lichte afbouw van het aantal fte onderwijscoaches via natuurlijk verloop.• Mocht uit de verkenning blijken dat er behoefte is aan verdere afbouw van het aantal onderwijscoaches, dan vindt deze afbouw niet eerder plaats dan met ingang van schooljaar 2023-2024.
Begroot budget 2022-2026	<ul style="list-style-type: none">• De benodigde formatie is o.a. afhankelijk van de ondersteuningsvraag van scholen.• Onderwijscoaches: voor de periode januari t/m juli 2022 wordt uitgegaan van 8,0 fte. Rekening houdend met een lichte afbouw via natuurlijk verloop wordt per 1 augustus 2022 uitgegaan van 7,2 fte.• Orthopedagogen: voor de periode 2022-2026 wordt uitgegaan van 4,0 fte.• Expertiseteam: voor de komende jaren wordt uitgegaan van de feitelijke aanstelling (1,2 fte) en externe inhuur (stand op 1 december 2021).• In de meerjarenbegroting wordt nog geen rekening gehouden met verdere afbouw van de formatie onderwijscoaches, orthopedagogen en expertiseteam.

Programma 3	
Toewijzingscommissie	
Doelstelling 2022-2026	<p>De beoordeling van aanvragen voor de toelaatbaarheid tot s(b)o vindt plaats op een zorgvuldige, objectieve wijze en binnen een redelijke termijn.</p>
Activiteiten	<ul style="list-style-type: none">• De toewijzingscommissie van het samenwerkingsverband beoordeelt de aanvragen voor toelaatbaarheid tot het s(b)o volgens een zorgvuldige procedure en binnen een redelijke termijn.• De samenstelling van de commissie wordt mogelijk in schooljaar 2022-2023 gewijzigd op basis van het ontvangen advies om deze geheel met onafhankelijke leden in te richten.
Begroot budget 2022-2026	<p>Voor de komende jaren blijft de begrote inzet van (externe) deskundigen en administratieve ondersteuning vanuit het bureau SWV voorsnog hetzelfde.</p>

Programma 4		Arrangementen SWV
Doelstelling 2022-2026	De arrangementen van het SWV dragen bij aan het bieden van extra ondersteuning die is afgestemd op de onderwijsbehoeften van het kind en de ondersteuningsbehoeften van de leerkracht.	
Activiteiten	<p>Scholen kunnen bij het SWV een aanvraag indienen voor deelname van leerlingen aan bovenschoolse voorzieningen. Bijvoorbeeld voorzieningen voor hoogbegaafde leerlingen met extra ondersteuningsbehoeften op het gebied van leren en/of gedrag. De uitvoering van deze arrangementen ligt bij schoolbesturen. Het SWV faciliteert dit financieel.</p> <p>NB. Met ingang van 1 augustus 2022 kunnen scholen geen arrangementsgelden meer bij het SWV aanvragen, zoals een 'fictieve tlv' of middelen voor onderwijsassistentie. Op deze manier bieden we meer duidelijkheid aan scholen over wie welke kosten draagt en kunnen we schoolbesturen <i>voor zover mogelijk</i> meer financiële ruimte geven voor het (sneller) bieden van extra ondersteuning (zie programma 1B).</p>	
Begroot budget 2022-2026	<ul style="list-style-type: none">• <i>Arrangementen Hoogbegaafdheid</i> Het begrote budget van het SWV wordt per 1 augustus 2022 verlaagd van € 150.000 naar € 110.000 per kalenderjaar. In 2022 en 2023 komt daar de landelijke subsidie Begaafde leerlingen boven op (€ 82.500 in 2022 en €63.000 in 2023).• <i>Arrangement Taalschakelklas⁵</i> Voor de komende jaren wordt uitgegaan van de bijdrage voor drie taalschakelklassen in de regio. Dit is € 129.000 per kalenderjaar, inclusief de door de gemeenten gefinancierde bijdragen (ad € 75.000 per kalenderjaar).• <i>Arrangementen</i> Per 1 augustus 2022 wordt € 25.000 begroot voor overige arrangementen. Dit budget is beschikbaar om in uitzonderingssituaties middelen toe te kennen aan een schoolbestuur voor extra ondersteuning aan leerlingen.	

⁵ De bedragen zijn conform het vastgestelde convenant Taalschakelklassen in de regio IJssel | Berkel. Het convenant heeft een looptijd tot eind 2023 en wordt in 2022 met betrokken partijen geëvalueerd.

Programma 5 (Tijdelijke) lesplaatsen sbo en so	
Doelstelling 2022-2026	<ul style="list-style-type: none">• Het niveau van extra ondersteuning op reguliere scholen is versterkt. Mede als gevolg hiervan zien we de komende jaren mogelijk een stabilisatie of daling van het aantal leerlingen in het sbo en so.• De samenwerking tussen regulier en speciaal (basis)onderwijs is versterkt. In 2026 hebben we op kleine schaal ervaring opgedaan met meerdere vormen van samenwerking tussen regulier en speciaal (basis)onderwijs. Mede als gevolg hiervan zien we de komende jaren mogelijk een toename van het aantal flexibele plaatsingen en terugplaatsingen.• We kennen een dekkend aanbod van (ontwikkelings- en ondersteunings-) voorzieningen in de regio, zo thuis nabij mogelijk.
Activiteiten	<ul style="list-style-type: none">• <i>Toekenning tlv</i> Met ingang van 1 augustus 2022 worden alle toelaatbaarheidsverklaringen afgegeven voor de duur van de hele schoolloopbaan in het primair onderwijs. Ook voor kleuters en ook wanneer er perspectief is op terugplaatsing. Dit zorgt voor minder administratieve lasten voor scholen en SWV. Het is de wettelijke taak en verantwoordelijkheid van s(b)o-scholen om jaarlijks het ontwikkelingsperspectief met leerling en ouders te evalueren. Daarbij wordt bekeken of terugplaatsing naar de school van herkomst of een andere reguliere basisschool mogelijk is.• <i>Middelen extra ondersteuning s(b)o</i> Zie programma 1B.• <i>Flexibele trajecten</i> We verkennen hoe we flexibele trajecten (symbiose-regeling) en terugplaatsingen kunnen stimuleren. Ook blijven we van en met elkaar leren bij de (tijdelijke) overstap van een leerling naar het speciaal (basis)onderwijs.• <i>Impulsgelden samenwerking regulier en speciaal (basis)onderwijs</i> Zie programma 6.
Begroot budget 2022-2026	<p>Met de vereenvoudiging van de bekostiging primair onderwijs wordt de wijze van bekostiging van het sbo gelijk aan het so. Vanaf kalenderjaar 2023 ziet de bekostiging van het sbo en so er als volgt uit:</p> <ul style="list-style-type: none">• <i>Doorbetaling overdracht sbo via ministerie (teldatum 1 februari)</i> Het SWV betaalt de ondersteuningsbekostiging voor leerlingen ingeschreven in het s(b)o, vallend onder het SWV, op teldatum 1 februari t-1. Uitgangspunt voor de begroting is een meerjarige stabilisatie van het aantal sbo en so leerlingen op 1 februari.• <i>Bovengemiddelde groei s(b)o na 1 februari (zie regeling in bijlage I)</i> Een bovengemiddelde groei van het s(b)o na teldatum 1 februari is vooralsnog niet begroot, omdat we ervan uitgaan dat hier geen sprake van zal zijn. Het (financieel) risico op onvoorziene groei van het s(b)o is opgenomen in het financieel risicoprofiel van het SWV en maakt deel uit van de algemene reserve van het SWV.

Programma 6	Projecten
Doelstelling 2022-2026	Het faciliteren en ondersteunen van (bestuursoverstijgende) projecten die bijdragen aan het realiseren van onze gezamenlijke ambitie.
Activiteiten	<ul style="list-style-type: none">• <i>Projecten algemeen</i> Het SWV initieert en draagt financieel bij aan verschillende projecten in de regio. Mede door de (beleids)wijzigingen rondom extra ondersteuning is de financiële ruimte daarvoor wel beperkt.• <i>Samenwerking regulier en speciaal (basis)onderwijs</i> De beweging naar inclusiever onderwijs vraagt om intensievere samenwerking tussen het regulier en speciaal (basis)onderwijs, waarbij de expertise van het sbo en so steeds meer wordt ingezet in het regulier onderwijs. Vanuit het bestedingsplan stelt het SWV financiën beschikbaar aan het sbo en so met als doel:<ul style="list-style-type: none">– te onderzoeken hoe de samenwerking tussen regulier en s(b)o versterkt kan worden, resulterend in een voorstel/advies voor het SWV– op kleine schaal ervaring op te doen met één of meerdere vormen van samenwerking tussen regulier en s(b)o.Het SWV vraagt de schoolbestuurders voor sbo en so om een plan van aanpak, die met betrokkenheid van het bao is opgesteld, voor het realiseren van bovenstaande doelstellingen. De schoolbesturen worden hierbij ondersteund en gestimuleerd door een tijdelijk projectleider (zie programma 8).
Begroot budget 2022-2026	In de begroting zijn de volgende projecten opgenomen: <ul style="list-style-type: none">• <i>Projecten algemeen</i> Voor de periode 2022-2026 wordt uitgegaan van € 50.000 per kalenderjaar.• <i>Samenwerking regulier en s(b)o</i> Het gaat om een bedrag van € 200.000 voor de kalenderjaren 2022 en 2023.

Programma 7	
Bestuur en beheer	
Doelstelling 2022-2026	<ul style="list-style-type: none">• Het bureau SWV kent een bestuurlijke en organisatorische inrichting die in omvang past bij de doelen en taken van het samenwerkingsverband. Onnodige overhead wordt voorkomen.• Het bureau SWV kent een professionele kwaliteitscultuur en functioneert transparant en integer.
Activiteiten	Bestuurlijke aansturing SWV
Begroot budget 2022-2026	<p>Vanaf kalenderjaar 2023 is er afgerond € 450.000 per jaar beschikbaar voor bestuur en beheer. Hieronder vallen o.a.:</p> <ul style="list-style-type: none">• personeelslasten (directeur-bestuurder, officemanager en administratie)• kosten voor huisvesting, inventaris en afschrijvingen• overige kantoor- en organisatiekosten• overige bestuur- en beheerkosten met onder andere:<ul style="list-style-type: none">– inhuur bestuur en beheer (o.a. externe controller)– inhuur deskundigenadvies (o.a. functionaris gegevensbescherming)– kosten Raad van Toezicht en ALV– facilitering OPR en MR-P– financiële administratie

Programma 8	
Kwaliteitszorg	
Doelstelling 2022-2026	<ul style="list-style-type: none">• Degelijke beleidsontwikkeling en -evaluatie.• Transparante in- en externe verantwoording.
Activiteiten	<ul style="list-style-type: none">• Het SWV verbetert de uitvoering van taken op basis van regelmatige evaluatie van de gestelde doelen en legt intern en extern toegankelijk en betrouwbaar verantwoording af over doelen, resultaten en alle middelen die het tot haar beschikking heeft.• Het SWV gaat op basis van het nieuwe ondersteuningsplan het systeem van kwaliteitszorg in schooljaar 2022-2023 uitwerken.
Begroot budget 2022-2026	<p>Onder dit programma vallen de kosten voor:</p> <ul style="list-style-type: none">• <i>Beleidsmedewerkers</i> Voor de komende jaren wordt structureel uitgegaan van 1,3 fte.• <i>Tijdelijk projectleider bestedingsplan (2022 en 2023)</i> De doelmatige besteding van de doorbetaalde middelen vanuit het bestedingsplan, en de verantwoording daarover, valt onder de eindverantwoordelijkheid van schoolbesturen. Een tijdelijk projectleider is aangesteld om alle betrokkenen scherp te houden op de te realiseren doelstellingen en (doelmatige) bestedingen uit het bestedingsplan en het monitoren van de voortgang. Hiervoor is € 70.000 per kalenderjaar beschikbaar voor 2022 en 2023.

Programma 9 Professionalisering	
Doelstelling 2022-2026	Scholen werken, waar nodig, met elkaar samen en benutten elkaars expertise bij het organiseren van passende ondersteuning aan leerlingen. Mede als gevolg hiervan zien we de komende jaren mogelijk een toename van het aantal bao-bao verplaatsingen.
Activiteiten	<p><i>Professionalisering scholen</i></p> <ul style="list-style-type: none">• Schoolbesturen verkennen of en hoe zij hun scholing toegankelijk kunnen maken voor andere scholen in het netwerk. Het bureau SWV faciliteert dit voor zover mogelijk. NB. Het bureau SWV biedt per 1 augustus 2022 geen professionaliseringsactiviteiten voor scholen meer aan.• Op vraag van één of meerdere schoolbesturen kan het SWV een faciliterende en/of verbindende rol spelen in het opzetten van (bestuursoverstijgende) kennis c.q. specialistische netwerken. <p><i>Professionalisering personeel SWV</i></p> <ul style="list-style-type: none">• Het SWV biedt medewerkers de mogelijkheid om zich verder te ontwikkelen op professioneel vlak, ook met het oog op duurzame inzetbaarheid van medewerkers.
Begroot budget 2022-2026	<p>In de begroting gaan we uit van de volgende bedragen:</p> <ul style="list-style-type: none">• <i>Professionalisering scholen</i> Per 1 augustus 2022 wordt uitgegaan van € 10.000 per kalenderjaar.• <i>Professionalisering personeel SWV</i> Per 1 augustus 2022 wordt uitgegaan van € 40.000 per kalenderjaar.

Vermogensbeleid

Het SWV vindt het van belang om het niveau van ondersteuning en het dekkend aanbod voor leerlingen met extra ondersteuningsbehoeften te borgen en ook in de toekomst te kunnen blijven garanderen. Daarom is het belangrijk de juiste balans te vinden tussen het aanhouden van de benodigde reserves en het maximaal inzetten van publieke middelen voor het vormgeven van passend onderwijs.

Het vermogen van het SWV bestaat uit een algemene reserve en de bestemmingsreserve ondersteuning. Eind 2020 is het eigen vermogen hoger dan het SWV nodig acht. Het SWV zet de komende jaren (2021-2023), conform het bestedingsplan, stevige stappen in de afbouw van de bovenmatige reserve ten behoeve van leerlingen in de regio. Het verwachte verloop van het eigen vermogen is opgenomen in de meerjarenbegroting 2022-2026 in **bijlage H**.

- *Algemene reserve*
Een belangrijke doelstelling van een organisatie is het borgen van financiële continuïteit. Het gaat hierbij om de vraag of de organisatie op korte en lange termijn aan haar financiële verplichtingen kan voldoen. Om deze doelstelling te kunnen realiseren, is het noodzakelijk om over voldoende buffervermogen (algemene reserve) te beschikken om de financiële risico's af te kunnen dekken. Het SWV werkt met een financieel risicoprofiel. Op basis van dit profiel wordt de benodigde hoogte van de algemene reserve berekend en vastgesteld (zie volgende paragraaf).
- *Bestemmingsreserve ondersteuning*
Om ook in de toekomst het niveau van ondersteuning (zoveel mogelijk) te behouden, heeft het SWV een bestemmingsreserve ondersteuning gevormd. Met als doel om bij toekomstige tekorten de ondersteuningsmiddelen op een gelijk niveau te kunnen blijven handhaven. Een positief resultaat wordt aan de bestemmingsreserve toegevoegd; een negatief resultaat wordt onttrokken uit deze bestemmingsreserve (en niet aan de algemene reserve). Eind 2020 is het eigen vermogen hoger dan het SWV nodig acht. De komende jaren wordt de bestemmingsreserve, conform het vastgestelde bestedingsplan, versneld afgebouwd (zie kader).
- *Verantwoording*
In de meerjarenbegroting en het jaarverslag van het SWV wordt de onderbouwing en benutting van het eigen vermogen toegelicht en verantwoord.

Bestedingsplan 2021-2023

Voor het bovenmatige deel van het eigen vermogen heeft het SWV begin 2021, in goed overleg en met goedkeuring van schoolbesturen, OPR en Raad van Toezicht, een bestedingsplan vastgesteld. Met dit bestedingsplan komt het SWV tegemoet aan de eis van de minister van OC&W om de bovenmatige reserve versneld terug te brengen ten behoeve van leerlingen met extra ondersteuningsbehoeften. Het SWV ziet hierin een kans om een impuls te geven aan:

- het versterken van de basisondersteuning;
- het versterken van de extra ondersteuning;
- de beweging naar inclusiever onderwijs.

De extra bestedingen vanuit het bestedingsplan zijn verwerkt in de meerjarenbegroting 2022-2026, behorend bij voorliggend ondersteuningsplan.

Risico's en risicobeheersing

Bij risico's gaat het om gebeurtenissen die (voor een belangrijk deel) niet te voorzien of te beheersen zijn. Het samenwerkingsverband draagt op verschillende manieren zorg voor de beheersing en controle van risico's.

- *Governancestructuur*

Allereerst is door de inrichting van de governancestructuur sprake van 'checks' en 'balances'. De directeur-bestuurder is belast met de bestuurlijke taak, waaronder het uitvoeren van het interne risicobeheersingssysteem. De Raad van Toezicht (RvT) houdt als intern toezichthouder toezicht op het beleid van het bestuur, het bereiken van de doelen en beoogde resultaten, het functioneren van het bestuur en de doelmatige en rechtmatige bestemming van de middelen van de vereniging. De RvT kent een auditcommissie. Deze commissie heeft als taak meer diepgang te geven aan de toezichthoudende rol van de RvT inzake de financiële verantwoording, de financiële integriteit, de administratieve organisatie en het financieel risicomanagement.

De Raad van Toezicht ontvangt drie keer per jaar een financiële rapportage van het bestuur. Daarnaast stellen we twee keer per jaar een voortgangsrapportage op, bedoeld om de RvT en Algemene Ledenvergadering te informeren over de stand van zaken (inhoudelijk en financieel).

- *Zicht houden op risico's en beheersmaatregelen*

Het SWV werkt met een financieel risicoprofiel. In het risicoprofiel beschrijven we de belangrijkste risico's van het SWV (en per risico de inschatting van de kans, het financieel gevolg en de beheersmaatregelen). Op basis van het financieel risicoprofiel wordt de benodigde hoogte van de algemene reserve berekend. Het risicoprofiel wordt jaarlijks geëvalueerd, ook in relatie tot de signaleringswaarde van OC&W.

Financieel risicoprofiel

Het SWV werkt met een financieel risicoprofiel. Op basis van het risicoprofiel wordt de benodigde hoogte van de algemene reserve berekend en vastgesteld. Het financieel profiel wordt jaarlijks geëvalueerd, en zo nodig bijgesteld, ook in relatie tot de signaleringswaarde van OC&W.

- Begin 2021 is het financieel risicoprofiel van het SWV geactualiseerd. De belangrijkste geïnventariseerde risico's zijn:
 - risico op onvoorziene toename leerlingen;
 - extra, niet begrote/ongedekte lasten door risico's in personele lasten;
 - restrisico's;
 - uitvoeringsrisico in de bedrijfsvoering (vaste voet).
- Op basis van het geactualiseerde risicoprofiel is het benodigde buffervermogen vastgesteld op € 400.000. Dit bedrag is volgens het SWV nodig om de financiële risico's af te kunnen dekken en de financiële continuïteit van de organisatie te kunnen borgen.
- Medio 2021 vond een beknopte evaluatie van het financieel risicoprofiel plaats. Op basis hiervan is besloten om het buffervermogen aan te houden op € 400.000. In de meerjarenbegroting, behorend bij het ondersteuningsplan 2022-2026, is uitgegaan van dit vastgestelde buffervermogen ([zie bijlage H](#)).

Overdracht bekostiging bij onvoldoende middelen

Ook wanneer een samenwerkingsverband te weinig (lichte en zware) ondersteuningsmiddelen heeft en er sprake is van een tekort, moet het samenwerkingsverband in staat zijn een toelaatbaarheidsverklaring af te geven voor het speciaal (basis)onderwijs en de bekostiging voor die leerling te dragen. Conform de wet zal het Ministerie van OC&W in dat geval de deelnemende schoolbesturen korten op de lumpsum. De deelnemende schoolbesturen (bao, sbo en so) zullen bovendien het financieel tekort van het samenwerkingsverband moeten aanvullen zodat de lasten van het samenwerkingsverband gedekt zijn. Deze korting zal plaatsvinden naar rato van het leerlingaantal, vallend onder de verantwoordelijkheid van het SWV, per schoolbestuur (regulier, sbo en so).



6. Bijlagen

In dit deel treft u de volgende bijlagen:

- A. Deelnemende schoolbesturen
- B. Ondersteuningsroute
- C. Niveau van basisondersteuning
- D. Toelaatbaarheidscriteria sbo
- E. Toelaatbaarheidscriteria so cluster 3, zeer moeilijk lerende kinderen
- F. Toelaatbaarheidscriteria so cluster 3, langdurig zieke kinderen, kinderen met een ernstige (senso-) motorische beperking en kinderen met een meervoudige beperking
- G. Toelaatbaarheidscriteria so cluster 4
- H. Meerjarenbegroting 2022-2026
- I. Regeling bij een bovengemiddelde groei van s(b)o na 1 februari
- J. Samenwerkingsagenda 2022-2026 met gemeenten

Bijlage A. Deelnemende schoolbesturen

Naam bestuur	Bestuursnummer
Stichting Varietas	23128
Stichting VCO Oost-Nederland	24844
Stichting Keender	25351
Stichting Christelijk Basisonderwijs Lochem-Laren	27067
Stichting Vrije School Noord en Oost Nederland	28212
Stichting Zozijn Daniël de Brouwerschool	30605
Stichting De Onderwijsspecialisten	40631
Vereniging Interconfessioneel onderwijs Wichmond-Vierakker	40804
Stichting SKPCPO Delta	40812
Vereniging CorDeo Scholengroep	40945
Stichting Scholengroep GelderVeste	41011
Stichting IJsselgraaf	41371
Stichting OPONOA	41413
Stichting Archipel	41566
Stichting Poolster	42561
Stichting SKBG onderwijs	42616
Stichting PCBO Voorst	45969
Stichting Katholiek Basisonderwijs Borculo	47659
Stichting Samenwerkende scholen Kranenburg	60686
Stichting Veluwe Onderwijsgroep	76806
Stichting Vrijescholen Athena	77456
Stichting SOTOG	83189
Vereniging Protestants-Christelijk Onderwijs Eerbeek	84046
Vrijwillige deelname	
Stichting CSO Apeldoorn	72464

Bijlage B. Ondersteuningsroute

Voor de inzet van passende ondersteuning kennen we de volgende stappen:

0. Basisondersteuning bieden

Met passend onderwijs streven we naar een positieve en optimale ontwikkeling van alle kinderen. Ons SWV kent een hoog niveau van de basisondersteuning, waarbij scholen handelings- en opbrengstgericht werken. We faciliteren scholen in de basisondersteuning onder meer met de inzet van een onderwijscoach.

1. Signaleren van ondersteuningsbehoeften

Vanuit het handelingsgericht werken zijn leerkrachten sterk gericht op de ondersteuningsbehoeften van kinderen. Leerkrachten pakken deze signalen op door onder meer observatie, kind- en oudergesprekken en het analyseren van toetsen. Zij kijken hierbij zowel naar de situatie op school als thuis. En zij verkennen niet alleen belemmeringen, maar ook sterke kanten en mogelijkheden. Leerkrachten betrekken ouders als ervaringsdeskundigen en hebben regelmatig contact met ouders over de ontwikkeling van het kind.

2. Collegiale consultatie

Leerkrachten bespreken de signalen met één of meerdere collega's, zoals de intern begeleider. Doel van deze stap is het begrijpen van de ondersteuningsbehoeften: wat heeft deze leerling, in deze groep, bij deze leerkracht, op deze school en van deze ouders nodig? Daarnaast gaat het om het krijgen van adviezen voor de aanpak: hoe verbeteren we de afstemming als het gaat om de behoeften van deze leerling? Het overleg geeft de leerkracht handvatten voor het bieden van lichte ondersteuning. Waar nodig vindt overleg plaats met de onderwijs- of gezinscoach.

3. Ondersteuningsteam

Blijkt dat de ondersteuningsvragen nog niet zijn beantwoord? Dan volgt een bespreking in het ondersteuningsteam. Zowel school, ouders als kernpartners kunnen een overleg van dit team aanvragen. Vaste deelnemers zijn: ouders, leerkracht, intern begeleider, onderwijscoach en gezinscoach (of andere vertegenwoordiger vanuit jeugdhulp/gemeente). Samen met school en ouders stellen we de ondersteuningsbehoeften vast. We kijken daarbij naar het hele systeem. De bespreking verloopt handelingsgericht:

- Wat zijn de ondersteuningsbehoeften van het kind?
- Wat zijn de ondersteuningsbehoeften van ouders, leerkracht en andere betrokkenen?
- Welke concrete ondersteuning is er reeds geboden? En wat is het resultaat van de ingezette ondersteuning?
- Wat is het doel?
- Hoe wordt dat bereikt? Welke extra ondersteuning is daarvoor nodig?
- Wie doet wat wanneer?
- Wat zijn de ondersteuningsmogelijkheden van de school en het schoolbestuur?
- Welke extra ondersteuning is aanvullend vanuit het SWV nodig?
- Welke ondersteuning is eventueel vanuit de gemeente/jeugdhulp nodig?
- Wat wordt wanneer en hoe geëvalueerd?

4. Extra ondersteuning

De extra ondersteuning aan kinderen kan op verschillende manieren worden geboden en kan variëren van licht en tijdelijk tot intensieve en langdurende ondersteuning. De aanvraag van extra ondersteuning wordt voorbereid door het ondersteuningsteam op school. Voor kinderen die extra ondersteuning nodig hebben, is een ontwikkelingsperspectief verplicht. Ouders hebben instemmingsrecht op het handelingsdeel van het ontwikkelingsperspectief. De extra ondersteuning wordt geboden waar dat nodig is: in het primaire schoolproces. Expertise komt zo de school in. Hiervan profiteren het schoolteam en andere kinderen in de klas.

5. Speciale ondersteuning

Voor sommige kinderen is een (tijdelijke) lesplaats in het speciaal (basis)onderwijs de meest passende plek. Voor plaatsing op een speciale school is een toelaatbaarheidsverklaring van het SWV nodig. Ook deze aanvraag verloopt via het ondersteuningsteam op school.

6. Volgen en evalueren

De door het ondersteuningsteam aangewezen casuscoördinator houdt, samen met betrokkenen, zicht op de voortgang van de ondersteuning. Ook informeert hij/zij regelmatig alle betrokkenen. Minimaal eenmaal per jaar evalueert de school het ontwikkelingsperspectief met de ouders.



Bijlage C. Niveau van basisondersteuning

Deze bijlage betreft het niveau van basisondersteuning voor scholen binnen SWV IJssel | Berkel. De overheid wil komen tot een landelijke norm voor de basisondersteuning. Op het moment dat deze landelijke norm er is, passen wij het niveau van basisondersteuning hierop aan.

A. Handelings- en opbrengstgericht werken in de school

Met passend onderwijs streven we naar een positieve en optimale ontwikkeling van alle kinderen. Naast een positief schoolklimaat en een goede kwaliteit van het onderwijs zetten we in op handelings- en opbrengstgericht werken op alle niveaus in de school. Dit betekent onder meer dat we denken, praten en werken in mogelijkheden en oplossingen voor kinderen met ondersteuningsbehoeften. We betrekken ouders als partner en ervaringsdeskundigen bij de ontwikkeling van hun kind en stimuleren een ononderbroken ontwikkelingsproces van kinderen. Verder zetten we in op sterke doelgerichtheid en een heldere werkwijze. Hierbij werken we volgens de ondersteuningsroute die is vastgesteld door het SWV.

Standaard 1. Leerlingen ontwikkelen zich in een veilige schoolomgeving

- A. De school heeft een positief schoolklimaat waar kinderen, ouders, teamleden en externe partners zich welkom voelen.
- B. De kinderen voelen zich aantoonbaar veilig op school (Inspectie 4.2).
- C. De school heeft inzicht in de veiligheidsbeleving van kinderen en personeel én in de incidenten die zich voordoen op het gebied van sociale veiligheid op de school (Inspectie 4.4).
- D. De school heeft een veiligheidsbeleid dat is gericht op het voorkomen en afhandelen van incidenten in en om de school (Inspectie 4.5).
- E. Het personeel van de school zorgt ervoor dat de kinderen op een respectvolle manier met elkaar en anderen omgaan (Inspectie 4.7).

Standaard 2. De school voert een helder beleid op het gebied van leerlingondersteuning

- A. De school kent en volgt de ondersteuningsroute.
- B. De school beschikt over de volgende beleidsstukken/protocollen en past deze toe:
 - I. Ouderbeleid
 - II. Verzuimbeleid / Thuiszitterspact
 - III. Klachtenprotocol
 - IV. Pestprotocol
 - V. Protocol voor medische handelingen
 - VI. Meldcode Huiselijk geweld en kindermishandeling
 - VII. Veiligheidsplan.
- C. De school heeft haar ondersteuningsprofiel vastgesteld na overleg met het team.
- D. De school heeft haar ondersteuningsprofiel ter advies voorgelegd aan de MR.
- E. Het ondersteuningsprofiel is onderdeel van het schoolplan en de schoolgids.
- F. Het ondersteuningsprofiel wordt jaarlijks besproken met het team en de MR.

Standaard 3. De school werkt handelingsgericht

- A. Alle teamleden zoeken, benoemen en benutten de sterke kanten en interesses van de kinderen, de leerkrachten, de ouders en het schoolteam.
- B. Alle teamleden communiceren transparant naar collega's, kinderen en ouders over wat er rondom het kind gebeurt. Motieven en opvattingen worden daarbij inzichtelijk gemaakt.
- C. Alle teamleden werken en leren in teamverband aan hun handelingsgerichte vaardigheden.
- D. Schoolbesturen ondersteunen handelings- en opbrengstgericht werken en stimuleren hun scholen hierin.

Standaard 4. De school werkt opbrengstgericht

- A. De school kan aangeven waarvoor het de ondersteuningsmiddelen inzet.
- B. De school evalueert jaarlijks de inzet en opbrengst van de ondersteuning aan kinderen.
- C. De school heeft inzicht in de onderwijsbehoeften van haar leerlingenpopulatie (Inspectie 9.1).
- D. De school evalueert jaarlijks de resultaten van de leerlingen (Inspectie 9.2).
- E. De school evalueert regelmatig het onderwijsleerproces (Inspectie 9.3).
- F. De school werkt planmatig aan verbeteractiviteiten (Inspectie 9.4).
- G. De school borgt de kwaliteit van het onderwijsleerproces (Inspectie 9.5).
- H. De school verantwoordt zich aan belanghebbenden over de gerealiseerde onderwijskwaliteit (Inspectie 9.6).

Standaard 5. De school draagt leerlingen zorgvuldig over

- A. Voor elke (tussentijdse) aanmelding vindt een gesprek plaats met ouders en eventueel het kind. Wederzijdse verwachtingen en rollen worden gedeeld.
- B. Bij alle kinderen vindt overdracht plaats met de voorschoolse voorziening of de vorige school. Deze overdracht vindt ook plaats bij de overgang naar een andere school.
- C. Bij kinderen met extra ondersteuningsbehoeften vindt de overdracht plaats via een gesprek. Dit geldt zowel voor de overdracht van de voorschoolse voorziening als bij de overgang naar een andere school.
- D. Bij alle kinderen binnen de school vindt de overdracht plaats via een gesprek. Dit geldt bij de overgang naar een volgende groep of een andere leerkracht.
- E. De school betreft de ouders actief bij de schoolkeuze en overgang naar een andere school. Ouders ontvangen een (digitale) kopie van het onderwijskundig rapport en het leerling dossier.

B. Preventieve ondersteuning in de groep

Met passend onderwijs willen we sterk inzetten op preventie. Dit doen we door onderwijsbehoeften tijdig te signaleren en daadwerkelijk samen te werken met kinderen en ouders. Ouders zien we als ervaringsdeskundigen en partner. Hun ervaringen, vragen en verwachtingen nemen we serieus.

Standaard 6. De school heeft continu zicht op de ontwikkeling van leerlingen

- A. Leerkrachten verkennen en benoemen de sterke kanten, interesses en onderwijsbehoeften van kinderen. Dit doen zij onder meer door observatie, kind- en oudergesprekken en het analyseren van toetsen.
- B. Leerkrachten bekijken en bespreken de wisselwerking tussen de leerling, de leerkracht, de groep en de leerstof. Zo kunnen zij de onderwijsbehoeften begrijpen en de lessen hierop afstemmen.
- C. Leerkrachten signaleren opvoed- en opgroei behoeften van kinderen en ondernemen de nodige stappen.
- D. De school registreert en analyseert verzuim van kinderen.
- E. De school gebruikt een samenhangend systeem van genormeerde instrumenten en procedures voor het volgen van de prestaties en de ontwikkeling van de leerlingen (Inspectie 7.1).

- F. De leerkrachten volgen en analyseren systematisch de voortgang in de ontwikkeling van de leerlingen (Inspectie 7.2).

Standaard 7. Ouders (en leerlingen) zijn nauw betrokken bij de school en ondersteuning

- A. De school betreft ouders als ervaringsdeskundigen en partner bij de ontwikkeling van hun kind.
- B. Leerkrachten zijn dagelijks beschikbaar voor kortdurende contactmomenten met ouders. Binnen een week is een gesprek mogelijk.
- C. Leerkrachten en ouders informeren elkaar tijdig en regelmatig (minimaal drie keer per jaar) over de ontwikkeling van het kind.
- D. Als het gaat om de ontwikkeling van het kind, komen in oudergesprekken ervaringen, vragen en verwachtingen van ouders aan bod.
- E. Leerkrachten betrekken kinderen bij de analyse, formuleren samen doelen en benutten de ideeën en oplossingen van kinderen.
- F. Ouders zijn betrokken bij de school door de activiteiten die de school daartoe onderneemt (Inspectie 4.1).

Standaard 8. Leerkrachten stemmen het onderwijs af op verschillen in ontwikkeling tussen kinderen

- A. Leerkrachten reflecteren op hun eigen rol en het effect van hun gedrag op kinderen, ouders en collega's.
- B. Leerkrachten en andere betrokkenen op school zijn zich bewust van de grote invloed die zij hebben op de ontwikkeling van de kinderen (rolmodel).
- C. Leerkrachten maken gebruik van collegiale consultatie, zoals intervisie of kijkmomenten in de klas.
- D. Leerkrachten hebben kennis van leerlijnen en passen deze toe. Hierbij gaat het minimaal om de vakken technisch lezen, spellen, begrijpend lezen en rekenen.
- E. Leerkrachten werken tenminste met een (groeps)plan voor rekenen en taal. Hierin beschrijven ze de doelen en de aanpak voor de groep, subgroepen en mogelijk een individuele leerling.
- F. Leerkrachten benoemen hoge, reële en SMART-doelen⁶ voor de lange en de korte termijn: het einde van het schooljaar en tussendoelen. Zij bespreken en evalueren deze doelen met kinderen, ouders en collega's.
- G. Op school zijn flexibele werkplekken voor kinderen beschikbaar. Hier kunnen zij individueel of in subgroepen werken.
- H. Leerkrachten maken gebruik van ICT om de les af te stemmen op verschillen in ontwikkeling tussen de kinderen.
- I. De leerkrachten geven duidelijke uitleg van de leerstof (Inspectie 5.1).
- J. De leerkrachten zorgen voor een taakgerichte werksfeer (Inspectie 5.2).
- K. De kinderen zijn actief betrokken bij de onderwijsactiviteiten (Inspectie 5.3).
- L. De leerkrachten stemmen de aangeboden leerinhouden af op verschillen in ontwikkeling tussen de kinderen (Inspectie 6.1).
- M. De leerkrachten stemmen de instructie af op verschillen in ontwikkeling tussen de kinderen (Inspectie 6.2).
- N. De leerkrachten stemmen de verwerkingsopdrachten af op verschillen in ontwikkeling tussen de kinderen (Inspectie 6.3).
- O. De leerkrachten stemmen de onderwijstijd af op verschillen in ontwikkeling tussen de kinderen (Inspectie 6.4).

⁶ SMART staat voor *Specifiek, Meetbaar, Acceptabel, Realistisch en Tijdgebonden*.

C. Lichte ondersteuning in de groep

Onderstaande standaarden en indicatoren hebben betrekking op de lichte ondersteuning van kinderen in de groep. De onderwijsbehoeften van het kind staan hierbij centraal: wat heeft dit kind, van deze ouders, in deze groep, bij deze leerkracht, op deze school de komende periode nodig om een bepaald doel te behalen? De onderwijsbehoeften bieden aanknopingspunten voor het handelen van de leerkracht, de samenwerking met ouders en de inrichting van de leeromgeving.

Standaard 9. De school beschikt over kennis en vaardigheden op het gebied van (lichte) onderwijsondersteuning

- A. Alle leerkrachten hebben basiskennis en vaardigheden op het gebied van (lichte) leer- en ontwikkelingsbehoeften. Onder meer als het gaat om taal-, lees- en rekenvragen (zoals dyslexie en dyscalculie) en kinderen met een meer of minder dan gemiddelde intelligentie.
- B. Alle leerkrachten hebben basiskennis en vaardigheden op het gebied van (lichte) sociaal-emotionele en gedragsondersteuning. Onder meer als het gaat om stil en teruggetrokken gedrag (zoals ASS), faalangst, druk en impulsief gedrag (zoals ADHD), zelfvertrouwen, weerbaarheid en pesten.
- C. Binnen het team zijn specifieke kennis en vaardigheden aanwezig over leer- en ontwikkelingsondersteuning. Onder meer op het gebied van taal-, lees- en rekenvragen (zoals dyslexie en dyscalculie) en kinderen met een meer of minder dan gemiddelde intelligentie.
- D. Binnen het team zijn specifieke kennis en vaardigheden aanwezig over sociaal-emotionele en gedragsondersteuning. Onder meer als het gaat om stil en teruggetrokken gedrag (zoals ASS), faalangst, druk en impulsief gedrag (zoals ADHD), zelfvertrouwen, weerbaarheid en pesten.
- E. Binnen het team zijn kennis en vaardigheden aanwezig over fysieke, medische ondersteuning. Onder meer op het gebied van de sensomotorische ontwikkeling van kinderen.

Standaard 10. Leerkrachten zijn in staat om lichte onderwijsondersteuning te bieden in de groep

- A. Leerkrachten werken vanuit onderwijsbehoeften.
- B. De school heeft een aanbod voor kinderen met dyslexie en werkt volgens het dyslexie-protocol.
- C. De school heeft een aanbod voor kinderen met dyscalculie en werkt volgens het dyscalculie-protocol.
- D. De school heeft een aanbod voor kinderen met een meer of minder dan gemiddelde intelligentie.
- E. Leerkrachten praten drie keer per jaar met een deskundige binnen school. Hierbij gaat het om vragen over het ondersteunen van groepen en individuele kinderen.
- F. Leerkrachten stellen (incidenteel) een individueel handelingsplan op, als een kind speciale ondersteuning nodig heeft die zich niet laat specificeren in een groepsplan. Ouders en eventueel kinderen zijn betrokken bij het opstellen en evalueren van dit plan.
- G. Kinderen met specifieke onderwijsbehoeften ontwikkelen zich naar hun mogelijkheden (Inspectie 1.4).
- H. De school signaleert vroegtijdig welke kinderen zorg nodig hebben (Inspectie 8.1).
- I. Op basis van een analyse van de verzamelde gegevens bepaalt de school de aard van de zorg voor de zorgkinderen (Inspectie 8.2).
- J. De school voert de zorg planmatig uit (Inspectie 8.3).
- K. De school evalueert regelmatig de effecten van de zorg (Inspectie 8.4).

Standaard 11. Voor een leerling die extra ondersteuning nodig heeft, stelt de school een ontwikkelingsperspectief op

- A. Voor een leerling die meer ondersteuning nodig heeft dan de basisondersteuning, stelt de school in overleg met ouders een ontwikkelingsperspectief vast.

- B. De school stelt in overleg met ouders een ontwikkelingsperspectief vast voor kinderen binnen de basisondersteuning als dat gezien de leer- en/of gedragsontwikkeling wenselijk is (waaronder kinderen binnen de basisondersteuning met een eigen leerlijn voor technisch lezen, begrijpend lezen, spelling en/of rekenen).
- C. De ontwikkelingsperspectiefplannen voldoen aan de wettelijke criteria. Ook omvatten deze in elk geval een omschrijving van de te verwachten uitstroombestemming, de onderbouwing hiervan en de te bieden ondersteuning.
- D. De school evalueert het ontwikkelingsperspectiefplan tenminste één keer per schooljaar met de ouders.

D. Speciale ondersteuning in samenwerking met externe partners

Deze standaarden en indicatoren hebben betrekking op de ondersteuningsmogelijkheden die de school biedt in samenwerking met partners. Het doel van deze samenwerking met partners: kinderen en hun ouders krijgen tijdig passende en samenhangende ondersteuning bij het leren, opvoeden en opgroeien (één kind, één gezin, één plan). Binnen de ondersteuningsroute heeft elke school een efficiënt en snel opererend ondersteuningsteam. De school coördineert dit team en neemt de voorzittersrol op zich. In de basis beschikt ieder ondersteuningsteam over een onderwijscoach en een gezinscoach (vanuit jeugdhulp). Het SWV zorgt (in overleg met gemeenten) dat de benodigde expertise voldoende in de ondersteuningsteams aanwezig kan zijn. Ook faciliteert het SWV scholen in de basisondersteuning. Dit doen we door specifieke expertise beschikbaar te stellen waar dat nodig is.

Standaard 12. De school werkt samen met relevante partners in en om de school

- A. De school weet waar informatie en advies rondom opvoeden en opgroeien beschikbaar zijn en maakt hier waar nodig gebruik van.
- B. De school weet welke expertise op andere scholen binnen het SWV beschikbaar is en maakt hier waar nodig gebruik van.
- C. De school meldt verzuim van kinderen conform regionale afspraken via het verzuimloket van DUO.
- D. Als de school langdurig of frequent ziekteverzuim signaleert, voert deze altijd een gesprek met ouders. Indien nodig, volgt bespreking in het ondersteuningsteam.
- E. De school verwijst in haar schoolgids en website tenminste naar:
 - I. het SWV IJssel | Berkel
 - II. de samenwerking met kernpartners zoals de jeugdhulppartners
 - III. de verwijsindex
- F. De school zoekt de structurele samenwerking met ketenpartners waar noodzakelijke interventies op leerling niveau haar eigen kerntaak overschrijden (Inspectie 8.5).

Standaard 13. De school heeft een effectief ondersteuningsteam

- A. Voordat op school extra ondersteuning wordt ingezet, moet het kind eerst zijn besproken in het ondersteuningsteam. De school zorgt hiervoor.
- B. Elke school heeft een ondersteuningsteam. Aan het ondersteuningsteam nemen naast ouders en IB'er, minimaal een onderwijscoach (vanuit het SWV) en een gezinscoach (vanuit jeugdhulp) deel.
- C. Het ondersteuningsteam komt minimaal drie keer per schooljaar bijeen.
- D. Leerkrachten en andere aanmelders weten goed waarvoor zij bij het ondersteuningsteam terecht kunnen.
- E. De school betreft de ouders altijd actief bij een aanmelding; ouders krijgen vooraf informatie over wat het ondersteuningsteam is en kan doen.

- F. Ouders zijn aanwezig bij de bespreking van hun kind in het ondersteuningsteam.
- G. In het ondersteuningsteam zijn op afroep relevante partners aanwezig.
- H. Bij elke casus staan de ondersteuningsbehoeften en mogelijkheden van kind, ouders en school centraal.
- I. De voorzitter werkt per casus volgens een vast systeem: verkenning - analyse - oplossingsrichtingen - plan van aanpak - evaluatie.
- J. Bij elke casus bepaalt het ondersteuningsteam of registratie in de Verwijsindex nodig is.
- K. Bij elke casus bepaalt het ondersteuningsteam wie als casusverantwoordelijke optreedt.
- L. Kind, ouders en school krijgen de afgesproken ondersteuning volgens planning.
- M. De casusverantwoordelijke houdt actief zicht op de voortgang en afstemming van de ondersteuning aan kind, ouders en school.
- N. Elke casus wordt afgesloten met een evaluatie. Bij die evaluatie zijn ouders betrokken.
- O. Er wordt een dossier aangelegd volgens de wettelijke regels. Ouders hebben inzage in het dossier.
- P. Het ondersteuningsteam levert jaarlijks een rapportage met kengetallen en procesinformatie, om zich te verantwoorden aan de schoolleiding, het SWV en de gemeente.
- Q. De lijn van het ondersteuningsteam naar gespecialiseerde voorzieningen is voor de school helder en effectief.

Bijlage D. Toelaatbaarheidscriteria sbo

Hieronder staan de inhoudelijke criteria voor toelaatbaarheid tot het speciaal basisonderwijs (sbo). Er is sprake van specifieke onderwijsbehoeften met betrekking tot werkhouding, sociaal-emotionele ontwikkeling/gedrag en cognitie.

In schooljaar 2023-2024 houden we de toelaatbaarheidscriteria tegen het licht en stellen deze waar nodig bij.

Algemeen

Bij het afgeven van een toelaatbaarheidsverklaring voor het speciaal basisonderwijs is het volgende punt doorslaggevend: de huidige basisschool of een andere basisschool binnen het SWV kan niet voldoen aan de onderwijs- en ondersteuningsbehoeften van het kind. Ook niet met inzet van specifieke arrangementen. De specifieke onderwijsbehoeften liggen hoofdzakelijk op het gebied van werkhouding, sociaal-emotionele ontwikkeling en gedrag en/of een cognitieve beperking. In veel gevallen is er sprake van een combinatie hiervan.

Werkhouding

- Er is sprake van een onvoldoende bij de leeftijd passende taakhouding en zelfstandigheid. Het kind komt (bijna) alleen tot werken bij een-op-een begeleiding en/of bekende, eenvoudige leertaken.

Sociaal-emotionele ontwikkeling en gedrag op school

- Uit observaties van de leerkracht, intern begeleider en extern deskundige (vanuit het ondersteuningsteam, maar mogelijk ook vanuit de jeugdhulpverlening) blijkt dat het kind zich niet leeftijdsadequaat ontwikkelt op sociaal-emotioneel of gedragsgebied. Er is bijvoorbeeld sprake van (faal)angst, onvoldoende impulscontrole of problemen met de emotieregulatie. Maar het kan ook gaan om onvermogen in sociale situaties, onvermogen in het aangaan van vertrouwensrelaties met volwassenen, somberheid of een gebrek aan zelfvertrouwen.
- In uitzonderlijke gevallen is er sprake van gedragsproblemen thuis die op school niet zijn gesignaleerd.
- Sociaal-emotionele en/of gedragsproblemen op school en/of thuis zijn door een orthopedagoog vanuit het SWV beoordeeld op basis van eigen onderzoek of dat van een extern deskundige.

Cognitie

- De verwachting is dat het kind voor meerdere vakken een eigen leerlijn volgt, met hierbij passende instructie en verwerking.
- Gaat het om kinderen met een IQ tussen de 55-70? Dan geldt dat zij voldoende zelfredzaam en voldoende leerbaar en weerbaar moeten zijn voor het onderwijsaanbod in de specifieke setting van de speciale basisschool. Zij moeten aansluiting kunnen vinden bij groepsgenoten.
- Bij kinderen met een gemiddelde intelligentie geldt dat er sprake moet zijn van complexe (specifieke) leerproblemen, in combinatie met emotionele problemen.

Algemene onderwijsbehoeften op basis van kindkenmerken

Het kind heeft bij meerdere vakken het volgende nodig:

- eisen en verwachtingen die zijn aangepast aan het tempo en niveau van de leerling - als het gaat om de leerontwikkeling.
- opdrachten die aansluiten bij het niveau van het kind, zodat het succeservaringen op kan doen en voldoende uitgedaagd wordt. Hierbij maakt de leerkracht gebruik van visuele en auditieve ondersteuning.
- activiteiten waarmee de leerling geleerde vaardigheden zelfstandig kan herhalen en automatiseren en waarbij hij direct feedback krijgt (van de leerkracht of met behulp van zelfcorrigerend materiaal).
- verlengde instructie en pre-teaching.
- meer denk- en verwerkingstijd.
- kleine leerstofstappen, korte taken en veelvuldig directe feedback.
- specifieke instructie en ruime oefengelegenheid om zich didactische, sociale en persoonlijke vaardigheden eigen te maken.
- een responsieve leerkracht die voorspelbaar is in gedrag, houding en activiteitsaanbod.

Samenvatting

Er is sprake van:

- **leerachterstanden**
De leervorderingen vertonen een aanmerkelijke achterstand ten opzichte van klasgenoten bij alle elementaire schoolse vaardigheden en/of in relatie tot de eigen intellectuele capaciteiten.
en/of
- **pedagogische en didactische beperkingen**
Het kind heeft een onderwijsbehoefte die binnen de basisondersteuning niet voldoende te beantwoorden is. Ook niet met inzet van extra ondersteuning of ingezette arrangementen.
en/of
- **reactief gedrag van de leerling**
Het kind heeft aanzienlijke reactieve emotionele problemen doordat hij het idee heeft tekort te schieten. Deze gevoelens uiten zich in een negatief zelfbeeld, een negatieve competentiebeleving ten aanzien van het leren (duidelijk last van de problemen) en een negatief gevoel van welbevinden waarbij:
 - de reguliere basisschool niet voldoende aan de onderwijsbehoeften van het kind kan voldoen.
 - de inzet van extra ondersteuning niet heeft geleid - of niet leidt - tot een positieve ontwikkeling ten aanzien van bovenstaande.
 - het kind niet de specifieke omgeving van het speciaal onderwijs nodig heeft, maar past binnen het aanbod van de speciale basisschool.

Ten slotte

De criteria zijn nevenschikkend: geen van de criteria is op zichzelf doorslaggevend; ze worden in samenhang bekeken. Het is vaak de onderlinge interactie van zowel kindgebonden als niet-kindgebonden factoren die de perspectieven voor het kind bepalen. Hierbij spelen ook beschermende factoren een rol die invloed hebben op het oordeel.

Bijlage E. Toelaatbaarheidscriteria so cluster 3; zeer moeilijk lerende kinderen

Hieronder staan de inhoudelijke criteria voor speciaal onderwijs voor zeer moeilijk lerende kinderen (so categorie 1). Er is sprake van zeer specifieke onderwijsbehoeften met betrekking tot cognitie, zelfredzaamheid en/of reactieve problemen in het sociaal-emotionele gebied.

In schooljaar 2023-2024 houden wij de toelaatbaarheidscriteria tegen het licht en stellen deze waar nodig bij.

Algemeen

Gaat het om het afgeven van een toelaatbaarheidsverklaring voor het speciaal onderwijs voor zeer moeilijk lerende kinderen? Dan is het volgende punt doorslaggevend: de huidige basisschool of een andere basisschool binnen het SWV kan niet voldoen aan de onderwijs- en ondersteuningsbehoeften van het kind. Ook een speciale school voor basisonderwijs niet. Er is zeer specifieke expertise en een specifiek schoolklimaat noodzakelijk om het kind te kunnen bieden wat hij nodig heeft.

Cognitie

- uit individueel afgenomen psychodiagnostisch onderzoek blijkt dat er sprake is van een cognitieve beperking, al dan niet met bijkomende stoornissen.
- bij een IQ < 55: het kind heeft voortdurend de begeleiding en ondersteuning van de leerkracht nodig bij het volledige schoolprogramma.
- bij een IQ 55-70, in combinatie met een beperking in de onderwijsparticipatie, die blijkt uit leer-/ontwikkelingsachterstand of het ontbreken van algemene leervoorwaarden en een zeer geringe sociale redzaamheid. De onderwijsbehoefte bestaat uit voortdurende ondersteuning bij het uitvoeren van (leer)taken.
- het kind heeft de voortdurende ondersteuning van de leerkracht nodig om geleerde vaardigheden toe te kunnen passen in een andere, c.q. nieuwe situatie.
- syndroom van Down: medische verklaring én een individueel psychodiagnostisch onderzoek, waarbij boven- en onderstaande criteria gelden.

Sociale zelfredzaamheid:

Om het niveau van de sociale zelfredzaamheid te bepalen, wordt gebruik gemaakt van de Schaal Sociale Redzaamheid (SRZ) of de Vineland Screener.

- In vergelijking met leeftijdgenoten vertoont het kind een (zeer) zwakke zelfredzaamheid ten aanzien van algemene dagelijkse levensverrichtingen. Zoals bij het zichzelf kunnen aan- en uitkleden, zindelijkheid, eten met mes en vork, de tafel dekken en het bed opmaken.
- Het kind vertoont in vergelijking met leeftijdgenoten een (zeer) zwakke zelfredzaamheid ten aanzien van de communicatie. Zoals bij het verstaanbaar kunnen praten in zinnen, vragen beantwoorden, contact zoeken en onderhouden en een boodschap kunnen overbrengen.
- Het kind vertoont in vergelijking met leeftijdgenoten een (zeer) zwakke zelfredzaamheid ten aanzien van taak- en werkhouding. Denk aan taakgerichtheid, de aandacht richten en vasthouden, langere tijd aan een opdracht kunnen werken, werk afmaken zonder ondersteuning, hulp vragen en samen kunnen werken.

- Het kind vertoont in vergelijking met leeftijdgenoten een (zeer) zwakke zelfredzaamheid ten aanzien van sociaal functioneren. Zoals gerichtheid op contact maken, zich staande houden in een sociale situatie, het omgaan met conflicten, het inschatten van sociale situaties en oorzaak-gevolgrelaties.

Reactieve problemen/sociaal-emotioneel

- Het kind heeft meerdere keren per week voorbereiding nodig op het speelkwartier: met wie ga je spelen, wat ga je doen?
- Het kind heeft meer dan gemiddeld positieve feedback nodig.
- Het kind heeft meer dan gemiddeld communicatie nodig tussen school en ouders over de beleving op school.
- De leerkracht moet meer dan gemiddeld zijn best doen om contact te krijgen met de leerling.
- Het kind heeft langdurig last van gevoelens van somberheid, lusteloosheid, (sociale) angst en onzekerheid. Deze gevoelens zijn in de huidige onderwijssetting niet positief te beïnvloeden.
- Het kind zit een langere periode thuis, omdat het niet kan meedraaien op de huidige school.

Algemene onderwijsbehoeften op basis van bovengenoemde kindkenmerken

- Het kind is aangewezen op een specifiek lesaanbod en aanspreekniveau, dat is afgestemd op zijn beperkte verstandelijke vermogens.
- Het kind heeft een leerkracht nodig die het kind aanspreekt op zijn cognitieve mogelijkheden (kunnen) en rekening houdt met zijn emotionele niveau (aankunnen), met een bijpassende begeleidingsstijl.
- Het kind heeft een zeer prikkelarme en rustige leeromgeving nodig.
- Het kind heeft een directe instructie nodig, in zeer kleine stappen, met een vast stappenplan en met zeer veel voortdurende en blijvende herhaling.
- De leerkracht functioneert als model en geeft altijd les volgens het model voordoen, samendoen, zelf doen.
- Het kind heeft een leerkracht nodig die standaard visuele ondersteuning biedt in de vorm van gebaren, verwijzers, foto's en pictogrammen.
- Het kind heeft een aanpak nodig waarbij het nieuwe vaardigheden aanleert vanuit concrete ervaring. Ook moet deze aanpak aansluiten bij de belevingswereld van het kind.
- Het kind heeft opdrachten nodig waarin één enkele vaardigheid wordt geoefend, ondersteund met een visueel eindvoorbeeld en waarbij het kind gebruik maakt van concrete materialen.
- Het kind heeft activiteiten nodig die structuur bieden, met een stap-voor-stap-plan en die zelfcorrigerend zijn met directe feedback.
- Het kind heeft een zeer geduldige en empathische leerkracht nodig die hem de tijd geeft om informatie te verwerken en hem beloont voor zijn inzet.
- Het kind heeft een leerkracht nodig die de leerstof in hoeveelheid beperkt en structureert.
- Het kind heeft altijd voor- en verlengde instructie nodig.
- Het kind heeft een leerkracht nodig die voortdurend van buitenaf ordening en structuur aanbiedt in taken, ruimte en tijd.
- Het kind heeft met regelmaat therapie nodig voor voldoende ontwikkeling. Te denken valt aan orthopedagogische begeleiding, fysiotherapie, ergotherapie of logopedie. En/of DTT (Discrete Trial Training), speltherapie en PMT (psychomotorische therapie).

Samenvatting

Er is sprake van:

- **leerachterstanden**

Het kind heeft aanzienlijke en brede leerachterstanden als gevolg van (ernstige) cognitieve beperkingen, al dan niet met bijkomende stoornissen.

en/of

- **zeer geringe sociale redzaamheid**

Het kind heeft een zeer geringe sociale redzaamheid, waardoor het op school wordt belemmerd in het leren en sociaal functioneren. Deze sociale redzaamheid kan in ernst en aard verschillen.

en/of

- **intensieve sociaal-emotionele problematiek**

Het kind heeft een zodanige sociaal-emotionele hulpvraag, dat de school langdurig en intensief ondersteuning en training moet aanbieden, waarbij:

- de reguliere basisschool én de school voor speciaal basisonderwijs niet voldoende kunnen inspelen op de onderwijsbehoeften van het kind;
- de inzet van extra ondersteuning niet heeft geleid - of niet leidt - tot een positieve ontwikkeling ten aanzien van bovenstaande;
- het kind de specifieke omgeving van het speciaal onderwijs nodig heeft.

Ten slotte

De criteria zijn nevenschikkend: geen van de criteria is op zichzelf doorslaggevend; ze worden in samenhang bekeken. Het is vaak de onderlinge interactie van zowel kindgebonden als niet-kindgebonden factoren die de perspectieven voor het kind bepalen. Hierbij spelen ook beschermende factoren een rol die invloed hebben op het oordeel.

Bijlage F. Toelaatbaarheidscriteria so cluster 3; langdurig zieke kinderen, kinderen met een ernstige (senso-)motorische beperking en kinderen met een meervoudige beperking

Hieronder staan de inhoudelijke criteria voor speciaal onderwijs voor:

- langdurig zieke kinderen (so categorie 1);
- kinderen met een ernstige (senso-)motorische beperking (so categorie 2);
- kinderen met een (ernstig) meervoudige beperking (cognitief en lichamelijk, so categorie 3).

Er is sprake van zeer specifieke onderwijsbehoeften met betrekking tot cognitie, sociale redzaamheid, reactieve problemen in het sociaal-emotionele gebied, motoriek, revalidatie en medische verzorging.

In schooljaar 2023-2024 houden we de toelaatbaarheidscriteria tegen het licht en stellen deze waar nodig bij.

Algemeen

Bij het afgeven van een toelaatbaarheidsverklaring tot het speciaal onderwijs is het volgende punt doorslaggevend: de constatering dat de huidige basisschool of een andere basisschool binnen het SWV niet kan voldoen aan de onderwijs- en ondersteuningsbehoeften van het kind. Dit geldt ook voor de speciale school voor basisonderwijs. Er is zeer specifieke expertise en een specifieke schoolomgeving noodzakelijk om het kind te kunnen bieden wat het nodig heeft.

Algemene onderwijsbehoeften op basis van kindkenmerken

- Het kind heeft een gediagnosticeerd ziektebeeld of een lichamelijke beperking.
- Het kind heeft een verstandelijke beperking, al dan niet met een bijkomende stoornis en een lichamelijke beperking.
- Uit individueel afgenomen psychodiagnostisch onderzoek blijkt dat er sprake is van een cognitieve beperking, al dan niet met bijkomende stoornissen waaronder visuele en auditieve beperkingen.
- Het kind is afhankelijk van gespecialiseerde (medische) zorg, continu of meerdere keren per dag (ook onder schooltijd).
- Het kind heeft een aangepaste leeromgeving nodig wat betreft ruimte, bed, verschoningsruimte, hygiëne, veiligheid en/of medicatiegebruik.
- Het kind maakt gebruik van (technische) aanpassingen. Zonder deze aanpassingen is het volgen van onderwijs niet mogelijk.
- Het kind heeft met grote frequentie therapie nodig voor voldoende ontwikkeling. Te denken valt aan fysiotherapie, ergotherapie of logopedie.
- Het kind is onvoldoende zelfredzaam en is hierbij afhankelijk van volwassenen. Bijvoorbeeld op het gebied van:
 - fysieke ondersteuning: hulp bij de dagelijkse verzorging;
 - educatieve ondersteuning: hulp bij organisatie- en planningsvaardigheden, als gevolg van ziekte/lichamelijke beperking;
 - medische ondersteuning met betrekking tot het toedienen van medicatie, sondevoeding, verzorging Mic-Key button, katheterisatie e.d.

Aanvullende onderwijsbehoeften op basis van cognitieve kindkenmerken

- Het kind is aangewezen op een specifiek lesaanbod en aanspreekniveau, afgestemd op zijn beperkte verstandelijke vermogens.
- Het kind heeft een leerkracht nodig die het kind aanspreekt op zijn cognitieve mogelijkheden (kunnen) en rekening houdt met zijn emotionele niveau (aankunnen en handicapbeleving), met een hierbij passende begeleidingsstijl.
- Het kind heeft een gestructureerde leeromgeving nodig.
- Het kind heeft een directe instructie nodig in zeer kleine stappen, met een vast stappenplan en met zeer veel voortdurende en blijvende herhaling.
- De leerkracht functioneert als model en geeft altijd les volgens het model voordoen, samendoen, zelf doen.
- Het kind heeft een leerkracht nodig die standaard visuele ondersteuning biedt in de vorm van gebaren, verwijzers, foto's en pictogrammen.
- Het kind heeft een aanpak nodig waarbij het nieuwe vaardigheden aanleert vanuit concrete ervaring. Deze aanpak moet aansluiten bij de belevingswereld van het kind.
- Het kind heeft opdrachten nodig waarin één enkele vaardigheid wordt geoefend, ondersteund met een visueel eindvoorbeeld en waarbij het kind gebruik maakt van concrete materialen.
- Het kind heeft activiteiten nodig die structuur bieden met een stap-voor-stap-plan en die zelfcorrigerend zijn met directe feedback.
- Het kind heeft een zeer geduldige en empathische leerkracht nodig die hem de tijd geeft om informatie te verwerken en hem beloont voor zijn inzet.
- Het kind heeft een leerkracht nodig die leerstof in hoeveelheid beperkt en structureert.
- Het kind heeft altijd voor- en verlengde instructie nodig.
- Het kind heeft een leerkracht nodig die van buitenaf voortdurend ordening en structuur aanbiedt in taken, ruimte en tijd.
- Het kind heeft het merendeel van de schooldag een-op-een begeleiding nodig bij de taakuitvoering.
- Het kind heeft persoonlijke verzorging op school nodig om zich voldoende te kunnen ontwikkelen.
- Het kind heeft met regelmaat therapie nodig voor voldoende ontwikkeling. Te denken valt aan orthopedagogische begeleiding (handicapbeleving), fysiotherapie, ergotherapie of logopedie. En/of DTT (Discrete Trial Training), speltherapie en PMT (psychomotorische therapie).

Specifiek voor (ernstig) meervoudig beperkte kinderen

- Een ernstige of diepe stoornis in de intellectuele ontwikkeling;
of
- een ernstige of diepe stoornis in de intellectuele ontwikkeling met bijbehorende behoeften aan fysiek medische ondersteuning en/of gedragsondersteuning;
of
- een motorische stoornis in combinatie met een IQ < 70;
- een visuele en/of auditieve beperking met een IQ < 70;
- bij een IQ < 20: een zeer gering gedragsrepertoire (ontwikkelingsleeftijd tussen de 0 en 2 jaar) en bijkomende zeer intensieve en blijvende behoefte aan fysiek medische ondersteuning en/of gedragsondersteuning;
- bij een IQ tussen 20 en circa 35: een zeer beperkt gedragsrepertoire en bijkomende behoefte aan fysiek medische ondersteuning of gedragsondersteuning;

- bij een IQ tussen 35 en 70: een motorisch beperking;
of
- een (ernstige) verstandelijke beperking in combinatie met een ernstige meervoudige communicatiebeperking. Het gaat hierbij om het niet of nauwelijks functioneel kunnen praten/communiceren door aangeboren of verworven stoornissen, zoals chromosoomafwijkingen of autisme. Soms is er wel sprake van taalgebruik maar wordt de taal niet functioneel of communicatief ingezet, zoals: onmiddellijke of uitgestelde echolalie, idiosyncratisch gebruik, de communicatie is contextafhankelijk. Bij wie ondersteunende communicatie optimale kansen creëert om tot spraak, gebaren of een andere uitingsvorm te komen. Zonder inzet van ondersteunende communicatie in de thuis- en de schoolsituatie, is dat vooruitzicht nihil.

Specifiek voor langdurig zieke kinderen en kinderen met een ernstige (senso-)motorische beperking

Deze kinderen beschikken in de meeste gevallen wel over een normale intelligentie, maar hebben een specifieke problematiek. Bijvoorbeeld inprentingsmoeilijkheden, moeite met automatiseren of geheugen- of concentratieproblemen als gevolg van bestraling, chemotherapie of veelvuldige narcose op vroege leeftijd.

Samenvatting

Er is sprake van:

- **leerachterstanden**
Het kind heeft aanzienlijke en brede leerachterstanden als gevolg van ernstige fysieke en/of neurologische/neuropsychologische beperkingen
en/of
Het kind heeft aanzienlijke en brede leerachterstanden als gevolg van (ernstige) cognitieve beperkingen, al dan niet met bijkomende stoornissen
en/of
- **zeer geringe sociale redzaamheid**
Het kind heeft een zeer geringe sociale redzaamheid waardoor het op school wordt belemmerd in leren, bewegingsvaardigheden en sociaal functioneren. Dit kan in ernst en aard verschillen.
en/of
- **intensieve sociaal-emotionele problematiek**
- Het kind heeft een zodanige sociaal-emotionele hulpvraag, dat de school langdurig en intensief ondersteuning en training moet aanbieden, waarbij:
 - de reguliere basisschool én de school voor speciaal basisonderwijs niet voldoende kunnen inspelen op de onderwijsbehoeften van het kind;
 - de inzet van extra ondersteuning niet heeft geleid - of niet leidt - tot een positieve ontwikkeling ten aanzien van bovenstaande;
 - het kind de specifieke omgeving van het speciaal onderwijs nodig heeft.

Ten slotte

De criteria zijn nevenschikkend: geen van de criteria is op zichzelf doorslaggevend; ze worden in samenhang bekeken. Het is vaak de onderlinge interactie van zowel kindgebonden als niet-kindgebonden factoren die de perspectieven voor het kind bepalen. Hierbij spelen ook beschermende factoren een rol die invloed hebben op het oordeel.

Bijlage G. Toelaatbaarheidscriteria so cluster 4

Hieronder staan de inhoudelijke criteria voor speciaal onderwijs voor:

- kinderen met gedragsproblemen, al dan niet met een licht verstandelijke beperking (so categorie 1);
- hoogbegaafde kinderen met ernstige gedrags- en/of psychiatrische problemen (so categorie 3).

Er is sprake van zeer specifieke onderwijsbehoeften met betrekking tot werkhouding, gedrag en leerachterstanden.

In schooljaar 2023-2024 houden we de toelaatbaarheidscriteria tegen het licht en stellen deze waar nodig bij.

Algemeen

Bij het afgeven van een toelaatbaarheidsverklaring voor het speciaal onderwijs voor zeer moeilijk opvoedbare leerlingen is het volgende punt doorslaggevend: de huidige basisschool of een andere basisschool binnen het SWV kan niet voldoen aan de onderwijs- en ondersteuningsbehoeften van het kind. Dit geldt ook voor de speciale school voor basisonderwijs. Er is zeer specifieke expertise en een specifieke schoolomgeving noodzakelijk om het kind te kunnen bieden wat hij nodig heeft.

Werkhouding

- Het kind heeft in de taakcyclus onevenredig vaker en intensiever aandacht/aansturing/aanmoediging nodig dan de andere leerlingen in de groep.
- Het kind heeft onevenredig vaker dan andere kinderen voor- en verlengde instructie, pre-teaching of remedial teaching nodig, waarbij andere factoren dan een zwakke cognitie een rol spelen.
- Het kind heeft erg veel structuur nodig.

Gedrag

- Het kind laat meerdere keren per week fysiek of verbaal ongewenst gedrag zien richting andere kinderen of volwassenen.
- Het gedrag van het kind is bedreigend voor de leerkracht, de (mede)leerlingen en overig personeel.
- Het kind is een gevaar voor zichzelf of zijn omgeving.
- Het kind zit (een langere periode) thuis, omdat hij/zij niet kan meedraaien op de huidige school.
- Het kind heeft meerdere keren per week extra toezicht nodig in vrije situaties.
- Het kind heeft meerdere keren per dag bijsturing nodig op storend gedrag in de klas.
- Het kind heeft meerdere keren per dag extra stimulans nodig om mee te doen in de groep (samenwerken, contacten leggen).
- Het kind heeft meer dan gemiddeld communicatie nodig tussen school en ouders over het gedrag op school.
- Het gedrag doet zich zowel op school als thuis of in de vrije tijd voor. Dit kan blijken uit:
 - de aard van de stoornis;
 - de rapportage waarin de diagnose wordt gesteld;
 - een specifiek onderzoeksverslag;
 - een ingevulde gedragsvragenlijst;
 - actuele behandeling gericht op dat gedrag, wat blijkt uit rapportages van gespecialiseerde jeugdhulp;

- een document waaruit blijkt dat het kind op een wachtlijst staat voor gespecialiseerde (jeugdhulp)ondersteuning op dat gedrag.

Leerachterstanden

Als gevolg van sociaal-emotionele problematiek en/of gedragsstoornissen komt het kind onvoldoende tot leren, waardoor leerachterstanden ontstaan.

Algemene onderwijsbehoeften op basis van bovengenoemde kindkenmerken

- Het kind heeft een leerkracht nodig die systematisch, planmatig, stap voor stap en met veel oog voor de onderwijsbehoeften van het kind kan werken aan het (herstel van) schools functioneren van de leerling.
- Het kind heeft een schoolomgeving nodig waarin de veiligheid van iedereen is gegarandeerd. O.a. door de aanwezigheid van een time-out regeling, extra sociaal-emotionele ondersteuning, gedragspecialisten en ruimte voor fysieke activiteiten. Maar ook door fysieke grenzen van het gebouw en de schoolomgeving.

Specifiek voor hoogbegaafde kinderen met ernstige gedrags- en/of psychiatrische problemen

Het gaat om kinderen met een (vermoedelijk) IQ van 130 en hoger, waarbij hij of zij een of meerdere van onderstaande gedragskenmerken ervaart en/of laat zien:

- werkt inconsistent;
- presteert gemiddeld of minder;
- verstoort en reageert af;
- onaangepast gedrag;
- is onzeker over kwaliteiten;
- geeft blijk van een negatief zelfbeeld;
- bekritiseert zichzelf en anderen;
- voelt zich niet betrokken bij school;
- risico op schooluitval;
- problemen met prikkelverwerking;
- fixed mindset;
- geen aansluiting bij leeftijdgenoten;
- (nog) niet kunnen functioneren in een reguliere groep van het regulier of speciaal (basis)onderwijs.

Samenvatting

Er is sprake van:

- **pedagogische beperkingen**

Het kind heeft een onderwijsbehoefte die in de huidige optimale reguliere onderwijsleersituatie en/of de huidige of beschikbare optimale setting van het speciaal basisonderwijs niet voldoende te beantwoorden is. Ook niet met de inzet van extra ondersteuning of ingezette arrangementen.

en

- **reactief gedrag van de leerling**

Het kind heeft aanzienlijke (reactieve) emotionele problemen door gevoelens van boosheid, onmacht, angst of tekort schieten. Deze problemen uiten zich in een negatief zelfbeeld en een negatieve competentiebeleving ten aanzien van het totale functioneren op school: in de omgang met volwassenen, medeleerlingen en ten aanzien van de lesstof

en vaak ook

- **leerachterstanden**

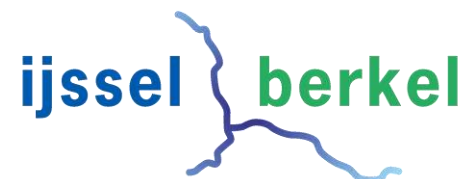
De leervorderingen vertonen een achterstand ten opzichte van klasgenoten als gevolg van de sociaal-emotionele problematiek, waarbij:

- de reguliere basisschool én de school voor speciaal basisonderwijs niet voldoende kunnen inspelen op de onderwijsbehoeften van het kind;
- de inzet van extra ondersteuning niet heeft geleid -of niet leidt- tot een positieve ontwikkeling ten aanzien van bovenstaande;
- het kind de specifieke omgeving van het speciaal onderwijs nodig heeft.

Ten slotte

De criteria zijn nevenschikkend: geen van de criteria is op zichzelf doorslaggevend; ze worden in samenhang bekeken. Het is vaak de onderlinge interactie van zowel kindgebonden als niet-kindgebonden factoren die de perspectieven voor het kind bepalen. Hierbij spelen ook beschermende factoren een rol die invloed hebben op het oordeel.

Datum 12 april 2022
Referentie 2201-0013



passend onderwijs voor elk kind

Bijlage H. Meerjarenbegroting 2022-2026

Staat van baten en lasten o.b.v. programma's

	Jaarrekening 2020 €	Begroting 2021 €	Begroting 2022 €	Begroting 2023 €	Begroting 2024 €	Begroting 2025 €	Begroting 2026 €
Baten							
Lichte ondersteuning	2.638.113	2.599.000	2.580.600	2.397.700	2.407.900	2.364.000	2.343.600
Zware ondersteuning	2.771.103	2.579.600	2.586.600	2.256.800	2.263.900	2.196.100	2.160.800
Verevening zware ondersteuning	298.545	-	-	-	-	-	-
Overdracht SO via ministerie	2.983.949	3.098.000	3.049.600	-	-	-	-
Overdracht TLV SBO	-	-	-	1.561.700	1.572.400	1.583.200	1.594.000
Overdracht TLV SO	-	-	-	3.327.100	3.350.100	3.373.000	3.396.000
Inkomend grensverkeer	99.466	113.100	76.900	-	-	-	-
Regeling schoolmaatschappelijk werk	28.432	30.500	29.400	29.400	29.400	29.400	29.400
Begaaide leerlingen	67.574	82.500	82.500	63.000	-	-	-
Overige baten	57.437	54.000	77.500	76.000	76.000	76.000	76.000
Totaal baten	8.944.619	8.556.700	8.483.100	9.711.700	9.699.700	9.621.700	9.599.800
Lasten							
Programma 1A: Ondersteuning in de school, basisondersteuning							
- Middelen basisondersteuning	1.421.385	1.387.800	1.608.700	1.577.900	1.575.400	1.551.600	1.537.400
- Incidentele bijdrage basisondersteuning	835.440	820.000	470.100	-	-	-	-
Programma 1B: Ondersteuning in de school, extra ondersteuning							
- Extra ondersteuning	541.480	528.700	628.300	631.200	630.200	620.700	615.000
- Impulsgelden inclusiever onderwijs	-	-	386.100	378.700	-	-	-
- Extra ondersteuning incidentele bijdrage	-	-	105.200	252.500	252.100	248.300	246.000
- Extra ondersteuning S(B)O	-	-	32.700	83.400	83.400	83.400	83.400
Programma 2: Onderwijscoaches / Orthopedagogen / Expertiseteam	1.307.857	1.346.300	1.303.500	1.243.000	1.242.600	1.236.400	1.236.400
Programma 3: Toewijzingscommissie	66.616	76.000	48.000	47.500	47.600	47.600	47.600
Programma 4: Arrangementen SWV	312.874	400.000	588.550	327.000	264.000	264.000	264.000
Programma 5A: Lesplaatsen SBO							
- Grensverkeer SBAO uit	65.244	43.100	87.900	-	-	-	-
- Overdrachtsverplichting aan SBAO	40.188	80.800	54.800	-	-	-	-
- Doorbetaling TLV SBO	-	-	-	1.561.700	1.572.400	1.583.200	1.594.000
Programma 5B: Lesplaatsen SO							
- Doorbetaling overdracht SO via Ministerie	2.983.949	3.098.000	3.049.600	-	-	-	-
- Doorbetaling TLV SO	-	-	-	3.327.100	3.350.100	3.373.000	3.396.000
- Afdracht SO, peildatum, (tussentijdse groei SO)	206.522	140.800	322.800	-	-	-	-
Programma 6: Projecten	427.570	382.500	250.000	250.000	50.000	50.000	50.000
Programma 7: Bestuur en beheer	474.469	465.300	615.800	446.200	446.500	448.100	444.600
Programma 8: Kwaliteitszorg	158.484	137.300	197.600	200.100	130.600	131.000	131.000
Programma 9: Professionalisering	80.312	200.000	114.200	50.000	50.000	50.000	50.000
Totaal lasten	8.922.390	9.106.600	9.863.850	10.376.300	9.694.900	9.687.300	9.695.400
Resultaat	22.229	-549.900	-1.380.750	-664.600	4.800	-65.600	-95.600

Datum 12 april 2022
 Referentie 2201-0013



passend onderwijs voor elk kind

Verwacht verloop eigen vermogen

	2021	2022	2023	2024	2025	2026
	€	€	€	€	€	€
Eigen vermogen						
Algemene reserve						
Stand per 1 januari	400.000	400.000	400.000	400.000	400.000	400.000
Bestemming resultaat	-	-	-	-	-	-
Stand per 31 december	<u>400.000</u>	<u>400.000</u>	<u>400.000</u>	<u>400.000</u>	<u>400.000</u>	<u>400.000</u>
Bestemmingsreserve ondersteuning						
Stand per 1 januari	3.312.872	2.179.034	798.284	133.684	138.484	72.884
Bestemming resultaat	-549.900	-1.380.750	-664.600	4.800	-65.600	-95.600
Extra besteed aanvullend op begroting 2021	-583.938	-	-	-	-	-
Stand per 31 december	<u>2.179.034</u>	<u>798.284</u>	<u>133.684</u>	<u>138.484</u>	<u>72.884</u>	<u>-22.716</u>
Totaal eigen vermogen	<u>2.579.034</u>	<u>1.198.284</u>	<u>533.684</u>	<u>538.484</u>	<u>472.884</u>	<u>377.284</u>

Bijlage I. Regeling bij een bovengemiddelde groei van s(b)o na 1 februari

De vereenvoudiging van de bekostiging primair onderwijs heeft tot gevolg dat de bestaande, landelijke groeiregeling voor het sbo en het so niet langer nodig is. Wel dient het SWV in het ondersteuningsplan op te nemen wat er qua financiële compensatie gebeurt als er wordt vastgesteld dat er een meer dan gemiddelde toename is bij een school na 1 februari. De PO-Raad zal ter ondersteuning van de SWV-en een handreiking opstellen. Onderstaande regeling wordt, zodra de handreiking beschikbaar is, zo nodig bijgesteld.

Aanvraag

- Wanneer er naar het oordeel van een bestuur voor s(b)o sprake is van een bovengemiddelde groei van het aantal leerlingen na 1 februari, kan het bestuur het SWV verzoeken deze bovengemiddelde groei te bekostigen voor het volgende kalenderjaar.
- Het s(b)o bestuur doet dit door het indienen van een aanvraag bij het SWV, inclusief onderbouwing van de bovengemiddelde groei, voor 1 september van het kalenderjaar van aanvraag.
- De onderbouwing omvat in elk geval de tlv-nummers met de bijbehorende datum van in- of uitschrijving.

Wijze van bepaling van toename en afname aantal leerlingen

Bovengemiddelde groei zien wij als het verschil in aantallen afgegeven toelaatbaarheidsverklaringen per schoolbestuur in de periode 1 september tot en met 1 februari in vergelijking met de periode 2 februari tot en met 1 juni.

- Alleen leerlingen die in de periode 2 februari tot en met 1 juni zijn ingeschreven met een nieuwe toelaatbaarheidsverklaring van het SWV IJssel | Berkel tellen mee. Het betreft leerlingen die voor het eerst naar een sbo of so-school gaan.
- Leerlingen die vanwege een tlv-verlenging of wijziging van een bekostigingscategorie voor tlv so (laag, midden, hoog) een nieuw beschikingsnummer van het SWV hebben gekregen, tellen niet mee.
- Residentiele leerlingen tellen niet mee.
- Leerlingen die in- of uitstromen naar een andere school binnen dezelfde sector (sbo of so) tellen niet mee.

Beoordeling aanvraag en toekenning middelen

- Het samenwerkingsverband stelt op basis van de ontvangen aanvraag vast of er voor dit s(b)o bestuur sprake is van bovengemiddelde netto-groei in de periode 2 februari tot en met 1 juni. Indien dit het geval is en de aanvraag door het samenwerkingsverband is goedgekeurd, ontvangt het s(b)o bestuur van het SWV een financiële bijdrage.
- Het SWV bekostigt voor elke leerling die meetelt in de bovengemiddelde groei (het aantal in verschil) de basisbekostiging (personeel en materieel) en de ondersteuningsbekostiging (personeel en materieel) over het kalenderjaar volgend op de groei en behorend bij de toegekende tlv bekostigingscategorie. De s(b)o-school ontvangt daarmee voor elke leerling de volledige bekostiging.

Bijlage J. Samenwerkingsagenda 2022-2026 met gemeenten

Het vergroten van ontwikkelkansen voor kinderen vraagt om een nauwe samenwerking tussen kernpartners uit onderwijs, gemeenten en jeugdhulp. Gemeenten en SWV hebben in het vorige ondersteuningsplan afgesproken om te werken aan een passende, gezonde en veilige speel-, leef- en leeromgeving voor elk kind. Ons streven is dat elk kind zich optimaal kan ontwikkelen. Alleen door samen te werken, ieder vanuit de eigen verantwoordelijkheid, kunnen we dit waarmaken.

Deze samenwerking is de afgelopen jaren versterkt met onder andere het project 'Jeugdhulp in school'. We willen deze beweging van echt interprofessioneel samenwerken de komende jaren verder intensiveren. We zien daarbij kansen om de samenwerking op verschillende plekken en lagen te versterken, in uitvoering, beleid en bestuur. We zetten hier de komende jaren samen met onze kernpartners op in.

Gezamenlijke uitgangspunten

Uitgangspunten in onze samenwerking zijn:

- Ouders zijn primair verantwoordelijk voor het opgroeien en opvoeden van hun kind(eren): we ondersteunen ouders om zelf stappen te zetten voor hun kind en zetten waar nodig (professionele) ondersteuning in.
- We versterken het positieve opgroeien en opvoeden en gaan daarbij uit van wat het kind en het gezin zelf kunnen: we denken in kansen en stellen de ontwikkelingsmogelijkheden van kinderen centraal. We sluiten aan bij hun onderwijs- en ondersteuningsbehoeften.
- We gaan uit van het principe: 'it takes a village to raise a child'. We zetten ons allemaal in voor het versterken van het pedagogisch klimaat. Schoolbesturen en scholen als eerste primair verantwoordelijken, gemeenten en SWV faciliteren en ondersteunen.
- Onze ondersteuning is gericht op het versterken van de eigen kracht en zelfredzaamheid van kind en gezin. Met andere woorden: we normaliseren; we bieden lichte ondersteuning waar het kan, specialer als het nodig is.
- We zorgen ervoor dat kinderen zich in een ononderbroken doorgaande lijn kunnen ontwikkelen.

Wat willen we de komende vier jaar bereiken?

- Schoolbesturen verkennen de komende jaren, samen met gemeenten, de doorontwikkeling van enkele scholen tot brede, inclusievere kindcentra. Deze kindcentra bieden een omgeving waarin samenwerking tussen kinderen, ouders, onderwijspersoneel en professionals vanuit andere samenwerkingspartners zoals kinderopvang, welzijn, sport, cultuur, jeugdhulp en zorg centraal staat. Het SWV ondersteunt deze ontwikkeling en neemt daarin, waar gewenst, een faciliterende en verbindende rol.
- We versterken het interprofessionele samenwerken op alle scholen. We streven daarbij naar de school als 'verbindplaats'.
- We voorkomen dat kinderen (langdurig) thuis komen te zitten. Doel is dat geen enkel kind thuis zit zonder een passend aanbod van onderwijs en/of zorg.
- We zorgen voor een ononderbroken doorgaande lijn van voorschoolse voorzieningen naar het primair en voortgezet onderwijs voor kinderen met extra ondersteuningsbehoeften.

Wat gaan we daarvoor doen: gezamenlijke thema's

In dit ondersteuningsplan duiden we de gezamenlijke thema's waarop het SWV de komende vier jaar gaat aansluiten bij de verschillende agenda's en overleggen in de regio. Denk hierbij aan de lokale educatieve agenda's en de regionale samenwerkingsagenda's jeugd. De inzet van het bureau SWV is om schoolbesturen en scholen te ondersteunen in het versterken van de samenwerking met gemeenten. De rol van het SWV kan per onderwerp verschillen: van initiëren en aanjagen tot faciliteren en versterken.

Om alle kinderen optimale ontwikkelkansen te bieden hebben we een gezamenlijke agenda opgesteld. De thema's waar we in de periode 2022-2026 samen op inzetten zijn:

- Thema 1. Samenwerking onderwijs en jeugdhulp in de school
- Thema 2. Onderwijs aan nieuwkomers
- Thema 3. Schoolaanwezigheid
- Thema 4. Doorgaande ontwikkelingslijn
- Thema 5. Brede taalaanpak

Thema 1. Samenwerking onderwijs en jeugdhulp in de school

SWV en gemeenten zetten zich in voor het versterken van de samenwerking tussen onderwijs en jeugdhulp in de school. We zetten hier gezamenlijk in op de volgende onderdelen:

1. We kijken integraal naar de ontwikkeling van kinderen. Dit betekent vanuit gemeenten een blijvende structurele inzet van een medewerker van de toegang⁷ in het ondersteuningsteam op elke school. In elk ondersteuningsteam spreken betrokkenen af wie de casuscoördinatie uitvoert.
2. Sinds 2019 lopen er drie pilots Jeugdhulp op school in de gemeenten Zutphen, Voorst, Lochem en Brummen. Deze pilots worden gemonitord en geëvalueerd in 2022. Op basis van deze ervaringen worden voorstellen gedaan voor een vervolg. Het gaat om de volgende pilots:
 - *De school als verbindplaats*
Het versterken van het pedagogisch klimaat: inzet JIS-er⁸ jeugdhulpverlening in het primair onderwijs. Een JIS-er werkt preventief, kan opvoed- en opgroevragen beantwoorden en werkt samen met ouders en leerkrachten om kinderen met gedragsproblematiek die (tijdelijk) wat extra's nodig hebben te ondersteunen en zo veel mogelijk te 'normaliseren'. Kinderen en ouders worden sneller ondersteund; tijdige en meer passende ondersteuning leidt tot minder zwaardere jeugdhulptrajecten.
 - *Pilot s(b)o jeugdhulp in de school*
Indicaties voor individuele jeugdhulpvoorzieningen op school worden omgezet naar een algemene voorziening. Eén of een beperkt aantal zorgaanbieder(s) levert de ondersteuning op school. Dit zorgt voor snellere en betere ondersteuning en meer rust op school voor alle kinderen. Binnen deze pilots inventariseren en elimineren we de belemmeringen in het 'grijze gebied'.
 - *Integraal arrangeren*
In deze pilot worden werkprocessen van het onderwijs en de gemeenten (de toegang) geïnventariseerd en geanalyseerd. Dit levert een rapportage op, waarin bestaande processen van doorverwijzing en het toekennen van hulp zijn doorgelicht en succesfactoren, knelpunten en adviezen worden gegeven.
3. In het gebied Berkelland en Bronckhorst wordt sinds 2021 gewerkt met de routekaart voor (collectieve)

⁷ Dit kan zijn een jeugdconsulent, een gezinscoach of een andere (betrokken) vertegenwoordiger vanuit jeugdhulp. De functienaam van deze medewerker verschilt per gemeente.

⁸ JIS-er kan een gezinscoach (Lochem), consulent Jeugd (Brummen) of een jeugdhulpverlener (Zutphen) zijn.

jeugdhulparrangementen. Een onderwijs-jeugdhulparrangement combineert onderwijs en zorg en is een integrale samenwerking tussen onderwijs, jeugdhulp en/of langdurige zorg. Dit is altijd maatwerk. Er wordt onderscheid gemaakt tussen een individueel onderwijs-jeugdhulp- arrangement en een collectief onderwijs-jeugdhulparrangement:

- Een individueel onderwijs-jeugdhulparrangement is een arrangement voor één leerling. De doelen en voorwaarden voor de betreffende leerling zijn aan dit arrangement gekoppeld.
 - Van een collectief onderwijs-jeugdhulparrangement is sprake wanneer onderwijs en zorg samen een aanbod genereren. Groepen leerlingen kunnen van dit aanbod gebruikmaken.
4. Gemeenten en SWV onderzoeken op welke wijze de preventieve inzet van jeugdhulp en jeugdgezondheidszorg op scholen (lokaal) versterkt kan worden. Een sterk pedagogisch klimaat is belangrijk, en in eerste instantie de verantwoordelijkheid van school en schoolbestuur. Gemeenten en bureau SWV faciliteren en ondersteunen daarbij.

Thema 2. Onderwijs aan nieuwkomers

SWV, schoolbesturen en gemeenten maken zich sterk voor onderwijs aan nieuwkomers zodat ook zij alle kansen krijgen om zich optimaal te ontwikkelen en volwaardig aan de samenleving te kunnen deelnemen. Deze nieuwkomerskinderen hebben een tijdelijke, specifieke onderwijsbehoefte: het leren van Nederlands als tweede taal.

- *Convenant Taalschakelklassen regio IJssel | Berkel*
In 2016 hebben SWV en vijf gemeenten het convenant Taalschakelklassen ondertekend. Met dit convenant zijn afspraken over gezamenlijke (financiële) verantwoordelijkheid gemaakt. We zien kansen in het samen optrekken omdat niet alle schoolbesturen en gemeenten groot genoeg zijn om een taalschakelklas te starten en in stand te houden. Het convenant is op basis van de evaluatie in 2019 verlengd tot 2023. Betrokken partijen evalueren in schooljaar 2022-2023 het convenant opnieuw en nemen op basis daarvan een besluit over het vervolg.
- *Convenant AZC-school Zutphen*
In Zutphen is een AZC-school gevestigd. Betrokken schoolbesturen, SWV en gemeenten spreken af het convenant voor de AZC-school Zutphen gezamenlijk te evalueren.

Thema 3. Schoolaanwezigheid

Als SWV en gemeenten hebben we ons de afgelopen jaren ingezet voor het voorkomen van thuiszitters en het terugdringen van het aantal leerlingen met vrijstellingen van leerplicht (op grond van artikel 5 onder a van de Leerplichtwet). Afspraken om deze doelen te realiseren, hebben we vastgelegd in een thuiszitterspact. Het thuiszitterspact gaan we in 2022 herijken en opnieuw vaststellen met betrokken partijen. Het voorkomen van schoolverzuim, met de nadruk op schoolaanwezigheid, krijgt hierin extra aandacht. Verzuimproblemen in het voortgezet onderwijs blijken in de praktijk vaak al te zijn begonnen in een mindere schoolaanwezigheid in het primair onderwijs. Belangrijk dus om dit verder met elkaar te verkennen en te vertalen in verdere samenwerkingsafspraken.

Thema 4. Doorgaande ontwikkelingslijn

Elk kind moet de kans hebben om zich ononderbroken, in een doorgaande lijn, te kunnen ontwikkelen. Juist voor kinderen met extra ondersteuningsbehoeften is een doorgaande lijn in de ondersteuning van groot belang. Zowel in de keten van voorschool naar primair onderwijs naar voortgezet onderwijs, als ook in de lijn met verschillende partners rondom een kind. Met de voorschoolse voorzieningen zijn afspraken gemaakt over een goede overdracht. Gemeenten geven aan dat met name rondom leerlingen met onderwijsachterstanden nadrukkelijker resultaatafspraken moeten worden gemaakt tussen voorschoolse voorzieningen en het onderwijs. De komende jaren gaan we als SWV en gemeenten samen concretiseren wat we afzonderlijk en samen kunnen betekenen om dit te versterken. Hierbij kijken we ook goed naar wat er tussen scholen en gemeenten moet worden georganiseerd en welke rol het SWV hierin kan vervullen. Ten aanzien van de overgang naar het voortgezet onderwijs zijn afspraken gemaakt met het SWV VO in Zutphen. Voor een goede doorgaande lijn voor al onze leerlingen gaan we ook afspraken maken met de andere SWV-en VO die leerlingen van ons ontvangen.

Thema 5. Brede taalontwikkeling

Het thema brede taalontwikkeling bestaat uit verschillende aspecten zoals laaggeletterdheid, lezen, taalontwikkeling en dyslexie. We zien hier voor gemeenten, schoolbesturen en SWV verschillende rollen bij de verschillende aspecten en onderwerpen. Breed gedragen is dat alle partners in de samenwerking uitgaan van kansen en het versterken van een goede pedagogische basis waarin alle kinderen een brede taalontwikkeling wordt geboden. Partijen zien dit als een gezamenlijke verantwoordelijkheid. Het SWV sluit aan bij initiatieven op lokaal niveau, en in de samenwerking kijken we de komende jaren naar wat we hier gezamenlijk op kunnen betekenen.

Concreet hebben op dit thema het SWV en de gemeente Voorst 2017 een convenant ondertekend voor de inzet van het lees-interventieprogramma 'Bouw' op alle scholen in Voorst. De pilot loopt tot en met 2022. SWV en gemeente Voorst evalueren de pilot en nemen op basis daarvan een besluit over het vervolg.

Passend onderwijs in relatie tot leerlingenvervoer

Sommige leerlingen kunnen vanwege hun beperking niet zelfstandig of met begeleiding naar school komen. Zij komen in aanmerking voor een gemeentelijke vergoeding van vervoerskosten van en naar school. Ook leerlingen die wel zelfstandig kunnen reizen en voldoen aan het afstandscriterium, kunnen in aanmerking komen voor vergoeding van de vervoerskosten. Elke gemeente heeft hiervoor een verordening vastgesteld.

Afspraken SWV en gemeenten

- Met de gemeenten spreken we af dat we, zodra hier enige aanleiding toe is, met elkaar in gesprek gaan over de consequenties van passend onderwijs voor het leerlingenvervoer.
- Afspraken met betrekking tot leerlingenvervoer worden gemaakt conform de vastgestelde verordeningen.

Passend onderwijs in relatie tot onderwijshuisvesting

Gemeenten zorgen voor de onderwijshuisvesting op hun grondgebied. Het kan voorkomen dat het realiseren van passend onderwijs vraagt om aanpassing(en) van het schoolgebouw. Zoals (sanitaire) aanpassingen voor leerlingen in een rolstoel, of het inrichten van aparte ruimten voor leerlingen die extra ondersteuning of verzorging nodig hebben. Ook de beweging naar inclusiever onderwijs kan vragen om aanpassingen.

Afspraken SWV en gemeenten

- Voor de aanvraag van aanpassingen in de onderwijshuisvesting gelden de huidige gemeentelijke verordeningen.
- De mogelijke gevolgen voor onderwijshuisvesting zijn onderdeel van de verkenning naar de ontwikkeling van enkele brede, inclusievere kindcentra in de regio.