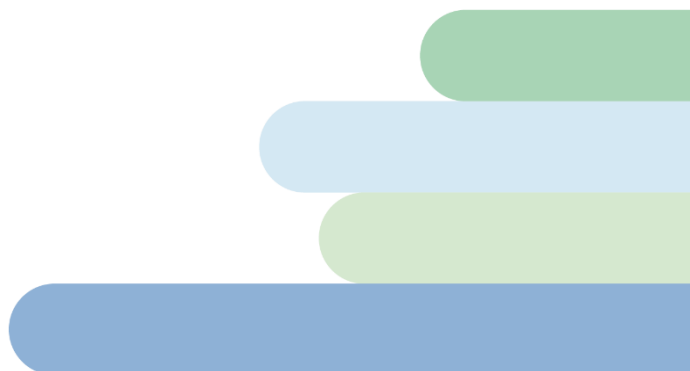


Basisondersteuning 2024

Samenwerkingsverband IJssel Berkel

Datum: december 2024
Versie: Definitief



Inhoudsopgave

1. Inleiding	3
1.1 Leeswijzer	3
2. Aspecten basisondersteuning	5
2.1 Basiskwaliteit	5
2.2 Ondersteuningsstructuur.....	5
2.3 Preventieve interventies en licht ondersteuningsaanbod	6
2.3.1 Ondersteuning ter bevordering van de lees- en spellingontwikkeling.....	6
2.3.2 Ondersteuning ter bevordering van de rekenontwikkeling.....	8
2.3.3 Ondersteuning ter bevordering van de (hoog)begaafde cognitieve en metacognitieve ontwikkeling	9
2.3.4 Ondersteuning ter bevordering van de beneden gemiddelde cognitieve ontwikkeling	11
2.3.5 Ondersteuning ter bevordering van de sociaal-emotionele ontwikkeling, het gedrag en de executieve functieontwikkeling	11
2.3.6 Ondersteuning ter bevordering van de fysieke ontwikkeling, praktische zelfredzaamheid, belastbaarheid en medisch handelen	13

1. Inleiding

Met de scholen en schoolbesturen in ons samenwerkingsverband IJssel Berkel gaan we op weg naar inclusief onderwijs. We streven ernaar dat kinderen zoveel mogelijk naar het reguliere onderwijs gaan. Daarom zorgen we voor een goede basisondersteuning op de reguliere scholen, tijdige en deskundige inzet van extra ondersteuning en het tijdig betrekken van ketenpartners. Met elkaar hebben we daartoe afspraken gemaakt over de inhoud van deze basisondersteuning; welke vormen van ondersteuning en voorzieningen iedere school moet bieden en/of hebben. Het gaat over de mogelijkheden van de school om leerlingen te ondersteunen en beschrijft aldus de extra inspanningen¹ die gepleegd kunnen worden als een leerling iets nodig heeft. Basisondersteuning is in ons samenwerkingsverband vastgelegd in een set van afspraken over basiskwaliteit, ondersteuningsstructuur en beschikbare interventies op scholen. In samenspraak met professionals van de schoolbesturen en van het samenwerkingsverband is deze set van afspraken opgesteld.

Deze beschrijving helpt ouders, onderwijspersoneel en ketenpartners om te weten **wat** ze kunnen verwachten van elke school in het samenwerkingsverband.

Hoe elke school de basisondersteuning inricht is ter invulling aan de school en aan het schoolbestuur. Ook zetten we met elkaar de zoektocht voort, **hoe** we de komende jaren inclusief onderwijs nader vorm geven en welke implicaties dit heeft voor de school en schoolteams.

1.1 Leeswijzer

In het document worden de volgende afkortingen gehanteerd:

- | | |
|---|--------|
| • Samenwerkingsverband | swv |
| • Ontwikkelingsperspectiefplan | OPP |
| • Overleg ondersteuningsteam | OT |
| • Schoolondersteuningsprofiel | SOP |
| • Handelingsgericht werken | HGW |
| • Ouders/verzorgers belast met het gezag | ouders |
| • Intern begeleider | ib'er |
| • Ernstige dyslexie | ED |
| • Ernstige rekenwiskunde problemen en dyscalculie | ERWD |
| • Onderwijsondersteuning zieke leerlingen | OZL |

Goed om te onthouden bij het lezen van de afspraken is dat we in het beschrijven ervan altijd aangewezen zijn op het gebruik van algemene taal en begrippen. Scholen verschillen echter sterk in welke naam ze aan specifieke zaken geven. Een protocol kan soms ook gewoon een afspraak of een handelingskader heten. Een specialist kan ook een deskundige heten, of een externe ondersteuner. Probeer bij het lezen te bedenken dat we deze afspraken vooral maken omdat we voor leerlingen (en ouders, en collega-scholen, en het swv als wegwijzer) een gelijke basis aan mogelijkheden willen realiseren. Die mogelijkheden mogen van plek tot plek best anders heten, als ze maar hetzelfde bereiken.

¹ Voor meer informatie wordt verwezen naar het [stappenplan basisondersteuning](#) zoals is gepubliceerd door de Rijksoverheid, december 2021. Het tussenproduct van de toekomstige landelijke norm basisondersteuning, zie [beleidsnota evaluatie en verbeterpunten passend onderwijs](#), p. 71-73 is opgenomen in deze notitie.

Als we spreken over ouders, bedoelen we daarmee, diegenen die het gezag over een kind uitoefenen of die met de feitelijke verzorging van het kind zijn belast.

Deze set afspraken dient als kapstok om de ondersteuning vorm te geven binnen de school. Bij het lezen van de afspraak is het goed om in het achterhoofd te houden dat een messcherpe grens tussen basis- en extra ondersteuning nooit te trekken valt. Altijd zal er een grijs gebied blijven bestaan waar de context bepaalt of een bepaalde soort of mate van ondersteuning haalbaar is of niet. De 'afpraak' moet ook op die manier gezien worden: deze probeert een zo helder en werkbaar mogelijk ankerpunt te geven. Óf je als school iets in de praktijk wél of niet redt, is afhankelijk van veel factoren en vraagt dus *altijd* om goede onderbouwing.

2. Aspecten basisondersteuning

We onderscheiden de volgende aspecten binnen de basisondersteuning:

1. Basiskwaliteit
2. Ondersteuningsstructuur
3. Preventieve interventies en licht ondersteuningsaanbod

2.1 Basiskwaliteit

Het fundament voor passend onderwijs is goed onderwijs in een veilige schoolomgeving. De meest fundamentele en breedst gedeelde definitie daarvoor is de basiskwaliteit zoals vastgelegd in het onderzoekskader van de onderwijsinspectie. Hierin staan de eisen en (voorwaardenscheppend) aanbod beschreven die behoren tot de standaard opdracht van elke school en die voor 80-85% van de leerlingen voldoende basis bieden voor een succesvolle schoolloopbaan. De basisondersteuning is gericht op de leerlingen die meer nodig hebben dan de basiskwaliteit. We bouwen de basisondersteuning daarom *boven op* de basiskwaliteit. Dat vraagt dat die basiskwaliteit een sterk fundament biedt. De beoordeling hiervan is aan de onderwijsinspectie binnen de kaders van haar structurele bestuurs- en incidentele schoolonderzoeken. Het schoolbestuur is verantwoordelijk voor de basiskwaliteit op de school.

We spreken af dat:

- Elk schoolbestuur zorg draagt voor een voldoende basiskwaliteit op de scholen.

2.2 Ondersteuningsstructuur

Een goede ondersteuningsstructuur op school zorgt ervoor dat ondersteuningsvragen van leerlingen tijdig gesignaleerd worden en dat er vanuit die signalering zo snel mogelijk passende ondersteuning wordt geboden. Dat vraagt om een handelingsgerichte basishouding in het team en om pedagogisch partnerschap met ouders en belangrijke ketenpartners als de jeugdhulpverlening en jeugdgezondheidszorg. Handelingsgericht werken stelt de school in staat onderwijs goed af te stemmen op de onderwijsbehoeften en onderwijsomgeving van de leerling. In deze doelgerichte, systematische, cyclische en transparante manier van werken ligt de focus op wat er goed gaat en in welke situatie.

De zeven uitgangspunten van Handelingsgericht Werken²:

- 1) De werkwijze is doelgericht;
- 2) Het gaat om de wisselwerking en afstemming;
- 3) Onderwijsbehoeften van kinderen staan centraal;
- 4) Leerkrachten maken het verschil, ouders doen er evenzeer toe;
- 5) Positieve aspecten van leerlingen, leerkrachten en ouders zijn van groot belang;
- 6) Schoolteams, leerlingen, ouders en ondersteuners werken constructief samen;
- 7) De werkwijze is systematisch en transparant.

² Uit: Handelingsgericht werken, samenwerken aan schoolsucces, N. Pameijer

We spreken af dat:

- Elke school werkt volgens de principes van HGW.
- Het schoolteam heeft kennis van HGW en past dit toe in het handelen. De school faciliteert teamleden hun handelingsgerichte vaardigheden te ontwikkelen.
- Overleggen met specialisten in en buiten de school en ouders zijn ook naar deze principes voorbereid, uitgevoerd en geëvalueerd.
- Alle bij het onderwijs betrokken professionals werken samen met ouders/verzorgers/jeugdbeschermers. Ze betrekken hen als ervaringsdeskundigen en partner bij de analyse van de situatie en het bedenken en uitvoeren van de aanpak. Ouders zijn in principe altijd aanwezig bij en/of op de hoogte van besprekingen over hun kind.
- Alle bij het onderwijs betrokken professionals werken samen met de leerlingen. Ze betrekken hen waar mogelijk bij de analyse, formuleren samen doelen en benutten de ideeën en oplossingen van leerlingen (wettelijk hoorrecht leerlingen vanaf groep 1).

2.3 Preventieve interventies en licht ondersteuningsaanbod

Preventieve interventies en licht ondersteuningsaanbod vormen de belangrijkste basis voor passend onderwijs in de scholen. Het zijn de zaken die een school kan organiseren als de 'reguliere' mogelijkheden (de basiskwaliteit) niet meer voldoende zijn om een leerling verder te helpen in zijn of haar ontwikkeling. Welke ondersteuning geboden wordt, is opgenomen in de schoolgids en/of in het schoolondersteuningsprofiel. Veel aanbod en interventies die in dit hoofdstuk beschreven staan liggen in het verlengde van datgene wat de inspectie in het kader van de basiskwaliteit van iedere school vraagt. Binnen ons samenwerkingsverband maken we afspraken over het beschikbare aanbod/beschikbare interventies voor de volgende ondersteuningsvragen:

- I. Lees- en spellingontwikkeling
- II. Rekenontwikkeling
- III. (Hoog)begaafde- en metacognitieve ontwikkeling
- IV. Beneden gemiddelde cognitieve ontwikkeling
- V. Gedrag / sociaal emotionele ontwikkeling / executieve functieontwikkeling
- VI. Fysieke ontwikkeling, praktische zelfredzaamheid, belastbaarheid, medisch handelen,

Voor elk van deze ondersteuningsvragen maken we telkens afspraken op drie onderdelen:

- 1) De protocollen die een school heeft en gebruikt
- 2) Kennis en kunde (expertise) die een school heeft of (extern) inroept
- 3) Het aanbod dat een school biedt, inclusief materialen,

Soms hebben leerlingen op meerdere vlakken (basis)ondersteuning nodig, bijvoorbeeld t.b.v. de lees- en spellingontwikkeling als t.b.v. de rekenontwikkeling. De school bepaalt (in samenspraak met ouders) welke ondersteuningsvraag voorliggend is, wat de leerling nodig heeft en welke ondersteuning als eerst wordt ingezet. Het kan immers zo zijn dat het bieden van verschillende typen ondersteuning te veel is voor de leerling en daarom gekozen wordt om eerst te starten met het oppakken van de voorliggende hulpvraag.

2.3.1 Ondersteuning ter bevordering van de lees- en spellingontwikkeling

Met behulp van ondersteuningsniveaus van Dyslexie Centraal kan de ondersteuning worden afgestemd op de behoeftes van leerlingen.

Ondersteuning bij lezen en spellen op school

Bij leerlingen met lees- en spellingproblemen is intensieve en passende begeleiding in het onderwijs nodig. Tijdens de begeleiding komt er zicht op het tempo waarin de vaardigheid van de leerling groeit en op de hardnekkigheid van eventuele problemen. Hierbij wordt ondersteuning geboden op verschillende niveaus. Om hiermee aan de slag te gaan zijn er verschillende handreikingen en andere documenten ontwikkeld en te vinden op www.dyslexiecentraal.nl

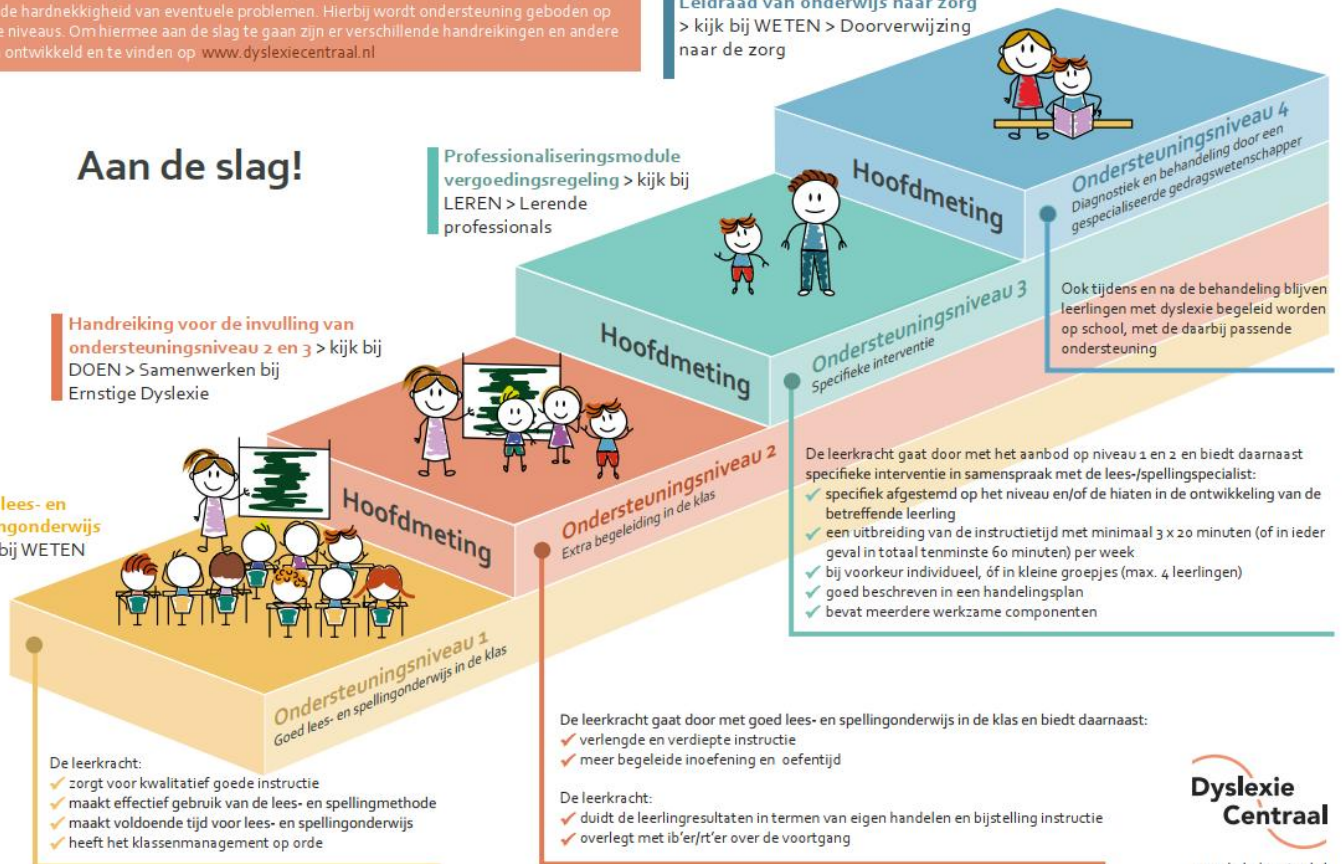
Leidraad van onderwijs naar zorg
> kijk bij WETEN > Doorverwijzing naar de zorg

Aan de slag!

Professionaliseringsmodule vergoedingsregeling > kijk bij LEREN > Lerende professionals

Handreiking voor de invulling van ondersteuningsniveau 2 en 3 > kijk bij DOEN > Samenwerken bij Ernstige Dyslexie

Goed lees- en spellingonderwijs
> kijk bij WETEN



We spreken af dat:

Protocol:

- De school beschikt over de landelijke Protocolen Leesproblemen en Dyslexie, teamleden kennen de inhoud en kunnen de protocollen toepassen in de eigen onderwijspraktijk.

Expertise:

- Leerkrachten zijn in staat om ondersteuningsvragen op het gebied van lezen en spellen, welke kenmerkend kunnen zijn voor dyslexie, te signaleren.
- De school is in staat om tijdig en adequaat (met hulp van collega's of externe professionals) op deze signalen te reageren.
- De school kan, eventueel in samenwerking met andere scholen in de wijk of het schoolbestuur, een beroep doen op een taal/lees- of dyslexiespecialist (bv. een intern begeleider met deze specialisatie, remedial teacher of een externe specialist), die leerkrachten kan adviseren over ondersteuningsbehoeften op het gebied van lezen, spelling en dyslexie.
- De school is in staat ouders te adviseren over passende jeugdhulpaanbieders die onderzoek en behandeling van ED (ondersteuningsniveau 4) bieden. De school stemt af met ouders en deze externe ondersteuners om zo optimaal mogelijk leereffect te kunnen realiseren.

Aanbod:

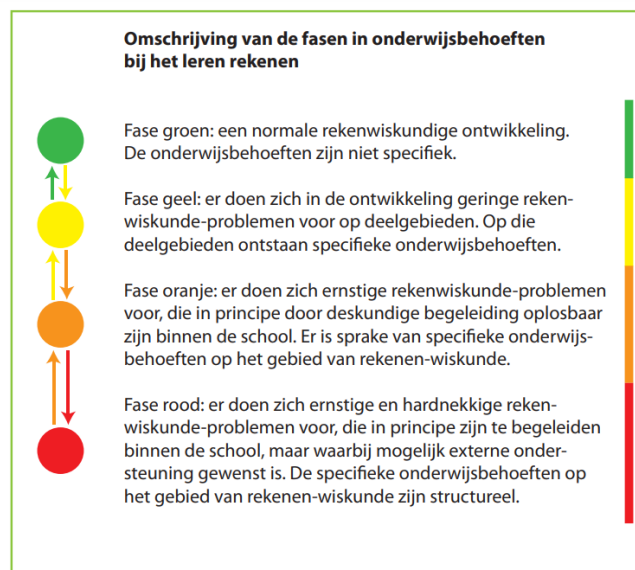
- De school draagt zorg voor een rijke taal-leeromgeving in alle groepen.
- De school is in staat om leerlingen te ondersteunen met ondersteuningsbehoeften op het gebied van lezen, spelling en dyslexie op *ondersteuningsniveau 1* (goed lees- en spellingsonderwijs in de klas), *ondersteuningsniveau 2* (extra begeleiding in de klas) én *ondersteuningsniveau 3* (specifieke leerlinggerichte interventie) volgens de Protocolen Leesproblemen en Dyslexie. Ook na diagnose Ernstige Dyslexie blijft de school de ondersteuning op niveau 1, 2 en 3 bieden.
- De school is in staat om een leerling dossier op te bouwen dat bruikbaar is als onderbouwing voor diagnostiek en behandeling van Ernstige Dyslexie (ED).
- De school is in staat om bestaand lesmateriaal aan te passen (bv. vergroten van letters of contrast, aangepaste leer- en werkboeken).
- De school is in staat om aanpassingen in het onderwijs- of toets programma te doen (bv. langer de tijd bij een toets).
- De school is in staat om basale hulpmiddelen in te zetten.
- De school beschikt over (een) remediërende aanpak voor lezen en voor spelling.

N.B. Wat valt niet onder de basisondersteuning?

- Ernstige Dyslexie (ED) valt niet onder de basisondersteuning. De ondersteuning hiervoor (niveau 4) wordt na diagnose ingezet door een specialistische zorgaanbieder en bekostigd door de gemeente.
- Specialistische dyslexiebehandeling door een particuliere organisatie voor leerlingen zonder de diagnose ED valt niet onder de basisondersteuning.

2.3.2 Ondersteuning ter bevordering van de rekenontwikkeling

Voor de rekenwiskundige ontwikkeling van leerlingen benutten we het Protocol Ernstige Reken Wiskunde-problemen en Dyscalculie. De rekenwiskundige ontwikkeling van leerlingen wordt onderscheiden in vier fases. In de volgorde van fase van groen naar rood neemt de ondersteuning en dus ook de specifieke afstemming toe³.



³ Afbeelding 6.1 uit: *Protocol Ernstige Reken Wiskunde-problemen en Dyscalculie*

We spreken af dat:

Protocol:

- De school beschikt over het Protocol Ernstige Reken-Wiskunde problemen en Dyscalculie, teamleden kennen de inhoud en kunnen het protocol toepassen in de eigen onderwijspraktijk.

Expertise:

- De school is in staat om ondersteuningsvragen op het gebied van rekenen en wiskunde, welke mogelijk kenmerkend kunnen zijn voor dyscalculie, te signaleren. De school is in staat om tijdig en adequaat (met hulp van collega's of externe professionals) op deze signalen te reageren;
- De school organiseert, eventueel in samenwerking met andere scholen in de wijk of het schoolbestuur, contact met een rekenspecialist (bv. een intern begeleider met deze specialisatie, remedial teacher of specialist van buitenaf), die leerkrachten kan adviseren over ondersteuningsbehoeften op het gebied van rekenen, wiskunde en dyscalculie.
- De school is in staat ouders te adviseren over passende jeugdhulpaanbieders die onderzoek (ERDW-indicatie tot en met groep 5 of dyscalculieverklaring vanaf groep 6) en behandeling (ondersteuning *fase rood*) bieden. De school stemt af met ouders en deze externe ondersteuners om zo optimaal mogelijk leereffect te kunnen realiseren (N.B. Tot op heden behoort ERWD niet tot vergoede zorg vanuit de gemeente of zorgverzekeraar),

Aanbod:

- De school is in staat om leerlingen met ondersteuningsbehoeften op het gebied van rekenen, wiskunde en dyscalculie passende ondersteuning en begeleiding te bieden in *fase groen* (goed gedifferentieerd rekenonderwijs in de klas), *fase geel* (begeleiding van leerlingen met geringe rekenwiskunde problematiek op specifieke deelgebieden) en *fase oranje* (begeleiding ernstige rekenwiskunde problematiek) volgens het Protocol Ernstige Reken Wiskunde problemen en Dyscalculie (ERWD).
- De school is in staat om bestaand lesmateriaal aan te passen.
- De school is in staat om aanpassingen in het onderwijs- of toets programma te doen (bijvoorbeeld langer de tijd bij een toets, extra beurten in de klas, kladpapier of rekenmachine gebruiken).
- De school is in staat om basale hulpmiddelen in te zetten (bv. passend modelmateriaal, telraam).

N.B. Wat valt niet onder de basisondersteuning?

- Het ondersteunen van leerlingen in fase rood van het protocol ERWD valt niet onder de basisondersteuning. Tot op heden behoort fase rood, behandeling ERWD, ook niet tot vergoede zorg vanuit de gemeente of zorgverzekeraar.

2.3.3 Ondersteuning ter bevordering van de (hoog)begaafde cognitieve en metacognitieve ontwikkeling

We spreken af dat:

Protocol:

- De school heeft beleid voor (hoog)begaafden met afspraken over:
 - Visie en missie van de school op (hoog)begaafdheid
 - Intakeprocedure gericht op onderkenning van alle kinderen met een potentiële ontwikkelingsvoorsprong, specifiek bij kleuters
 - Wijze van structurele signalering van leerlingen met een ontwikkelingsvoorsprong

- Middelen t.b.v. de signalering
- Specifieke HB kerndoelen en referentieniveaus
- Handelswijze compacten en verrijken in de groep
- Handelswijze verrijken buiten de groep
- Handelswijze versnellen
- Eigenaarschap en communicatie.

Expertise:

- De school heeft kennis van:
 - Perspectieven op (hoog)begaafdheid en begaafde leerlingen
 - Vroegtijdig signaleren: herkennen en erkennen van (in potentie) (hoog)begaafde leerlingen
 - Onderwijsbehoeften van leerlingen met een (potentiële) ontwikkelingsvoorsprong en kenmerken van hoogbegaafdheid
 - Divergent differentiëren: inspelen op verschillen in leertempo, leervoorkeuren, leerpotentieel en interesses van leerlingen met kenmerken van hoogbegaafdheid. Instructies worden afgestemd en lesstof wordt op onderdelen gedifferentieerd. Lesstof wordt gecompact waar mogelijk. Ook kan een combinatie van divergente vormen van differentiatie, waarbij leerlingen afwisselend samenwerken in homogene en heterogene groepen, kan zorgen voor optimale leermogelijkheden voor alle leerlingen.
 - Bevorderen van leerhouding/metavaardigheden/executieve vaardigheden van (hoog)begaafde leerlingen
- De school is in staat om goed in te kunnen schatten en te onderbouwen of compacten en verrijken en/of versnellen (een klas overslaan) past bij de leerling.
- De school kan, eventueel in samenwerking met scholen in de wijk of het schoolbestuur, een beroep doen op een specialist meer- en hoogbegaafdheid. Deze specialist of coördinator (hoog)begaafdheid ondersteunt het team bij het signaleren en vormgeven van het onderwijs, heeft kennis van de sociale kaart (jeugdhulpverleners met specialisme HB) en draagt bij aan de kwaliteitsontwikkeling.

Aanbod:

- De school is in staat om op regelmatige basis, al dan niet in samenwerking met andere scholen, contactmomenten en samenwerkmomenten voor (hoog)begaafde leerlingen te realiseren.
- De school beschikt over methodieken en materialen ten behoeve van het werken met (hoog)begaafde leerlingen.
- De school is in staat om op de lesstof structureel te differentiëren door:
 - In kaart te brengen welke leerstof een leerling al beheerst en welke doelen en vaardigheden nog niet
 - Voor- en doortoetsen en bewuste screening van hiaten
 - Divergent te differentiëren (rekening te houden met verschillen in leertempo, leervoorkeuren, leerpotentieel en interesses)
 - Te verrijken: uit te dagen middels complexe opdrachten, die beroep doen op het hogere-orde-denken. Verrijking wordt onderverdeeld in het verdiepen van de kernvakken en verbreden (uitbreiden) van de lesstof.
 - Te compacten van één of meerdere kernvakken (rekenen, taal, spelling, lezen): overslaan van overbodige herhalings- en oefenstof. Bij compacten wordt ongeveer 50-75% van de oefenstof geschrapt, en circa 75-100% van de herhalingsstof.
 - Te kijken naar de wenselijkheid en mogelijkheden om te versnellen voor bijv. een vakgebied of door een klas over te slaan (maar niet als enige interventie)
 - Te werken aan de mindset en motivatie (zelfdeterminatietheorie) en metacognitie

- In elke bouw is er een bewuste aanpak t.a.v. differentiatie in dagrooster, lesdoel, dagtaak, weektaak, tempo en instructie.
- De school is in staat om, al dan niet in samenwerking met andere scholen of specialisten binnen het schoolbestuur, begeleiding te bieden in metacognitieve vaardigheden (executieve functies, studie- en planvaardigheden, leren leren) en in sociaal-emotionele ontwikkeling.

2.3.4 Ondersteuning ter bevordering van de beneden gemiddelde cognitieve ontwikkeling

We spreken af dat:

Expertise:

- De school is in staat om signalen van een beneden gemiddelde intelligentie vroegtijdig, vanaf groep 1, te signaleren en met ouders te bespreken. School is in staat om tijdig en adequaat (met hulp van collega's of externe professionals) op deze signalen te reageren.
- De school is in staat om opvallende (discrepanties tussen) sterktes en zwaktes in de verschillende taken te herkennen.
- Leerkrachten zijn in staat om gedifferentieerde instructie, afgestemd op het ontwikkelniveau en de behoeften van de leerlingen te geven.
- De school heeft kennis van divergent differentiëren: inspelen op verschillen in leertempo, leervoorkeuren, leerpotentieel en interesses van leerlingen met beneden gemiddelde cognitieve ontwikkeling.
- Leerkrachten zijn in staat om, samen met de ib'er en/of met ondersteuning vanuit het samenwerkingsverband, voor een leerling een eigen leerlijn op te stellen.
- De school is in staat om de leerhouding, zelfvertrouwen en zelfredzaamheid van leerlingen met beneden gemiddelde cognitieve mogelijkheden te bevorderen.

Aanbod:

- De school draagt zorg voor een op de leerling afgestemde leeromgeving.
- Leerkrachten streven ernaar om niveau en verwerking (instructie, feedback, oefeningen) van de lesstof te differentiëren op minimaal 3 niveaus: verdiept, basis en intensief.
- De school organiseert ondersteuning bij leerachterstanden en hiaten in de leerontwikkeling.
- De school beschikt over lesmateriaal dat aansluit bij differentiatie in de lesstof.
- De school beschikt over remediërende methoden.

2.3.5 Ondersteuning ter bevordering van de sociaal-emotionele ontwikkeling, het gedrag en de executieve functieontwikkeling

We spreken af dat:

Protocol:

- De school heeft een sociaal veiligheidsplan, dat pesten tegengaat en zorgt voor sociale, fysieke en mentale veiligheid van de leerlingen⁴.
- De school handelt naar de meldcode huiselijk geweld en kindermishandeling.
- De school registreert risicosignalen in de Verwijsindex.⁵

⁴ Zie wettelijke zorgplicht voor sociale veiligheid.

⁵ Vermoedelijk verdwijnt de Verwijsindex in 2026 uit de Jeugdwet. Dan komt dit aspect te vervallen in deze notitie.

Expertise:

- De school biedt goed klassenmanagement in alle groepen⁶.
- De school faciliteert interventies om het handelen van de leerkracht te versterken. Zo nodig worden deskundigen vanuit het samenwerkingsverband ingeschakeld.
- Leerkrachten realiseren een voorspelbare en overzichtelijke leeromgeving.
- Binnen de school is sprake van een positieve grondhouding om leerlingen met extra onderwijs- of ontwikkelingsbehoeften op te vangen.
- Leerkrachten zijn bekend met aspecten van de sociaal-emotionele ontwikkeling, herkennen en erkennen ze en kunnen onderwijsaanpassingen doen om lichte ondersteuningsvragen structureel te beïnvloeden.
- De school is bekend met de verschillende cognitieve en executieve functies, herkennen en erkennen ze en kunnen onderwijsaanpassingen doen om lichte ondersteuningsvragen structureel te beïnvloeden.
- De school kan een beroep doen op een gedragsspecialist die leerkrachten kan adviseren over extra ondersteuningsbehoeften op het gebied van gedrag, sociaal-emotionele ontwikkeling en executieve functieontwikkeling. Dit kan een intern begeleider zijn met een extra cursus/opleiding voor internaliserend- en externaliserend gedrag, een schoolmaatschappelijk werker, of deskundigen van het samenwerkingsverband. De school heeft deze expertise in principe zelf in huis en weet anders waar dit (direct) gehaald kan worden.
- Elke schoolbestuur faciliteert leerkrachten om expertise te vergroten op gebied van pedagogisch handelen (bijvoorbeeld bij externaliserend gedrag en klassenmanagement).

Aanbod:

- De school zet in op preventie van gedragsproblemen door het hanteren van heldere (gedrags)regels en voorbeeldgedrag van leerkrachten.
- De school maakt gebruik van een sociaal-emotioneel leerlingvolgsysteem om de sociaal-emotionele ontwikkeling van leerlingen (waaronder ontwikkeling in de executieve functies) te volgen.
- De school maakt gebruik van een programma/aanpak op het gebied van sociale veiligheid en het voorkomen en aanpakken van gedragsproblemen.
- De school is in staat om ondersteuning en begeleiding te bieden bij het trainen van executieve functies.
- De school coördineert het sociale veiligheidsbeleid in het kader van tegengaan van pesten.
- De school heeft een aanspreekpunt waar leerlingen en ouders terecht kunnen als het gaat om pesten.
- De school heeft (proces)afspraken met sociale wijkteams en jeugdgezondheidszorg over doorverwijzing naar relevant preventief gemeentelijk aanbod en trainingen (bv. weerbaarheid, faalangst, etc.).

N.B. Wat valt niet onder de basisondersteuning?

- Zware sociaal-emotionele problemen, die de leerling belemmeren om in een reguliere klas te functioneren.
- Indien de benodigde intensiteit en specialiteit van de begeleiding het basisaanbod van de school overstijgen.
- Leerlingen die (tijdelijk) een gevaar voor zichzelf, klasgenoten en/of personeel vormen.

⁶ Pameijer, 2017. Handelingsgericht werken, samenwerken aan schoolsucces. Bijlage 3.1: Checklists leerkrachtvaardigheden

2.3.6 Ondersteuning ter bevordering van de fysieke ontwikkeling, praktische zelfredzaamheid, belastbaarheid en medisch handelen

We spreken af dat:

Protocol:

- De school is bekend met het stroomschema zorg op school en kan dit toepassen bij het organiseren van passende ondersteuning voor leerlingen.
- De school beschikt over een protocol medisch handelen en medicijnverstrekking waarvan al het schoolpersoneel de inhoud kent. Hierin staat tenminste opgenomen wat het beleid/protocol van de school is:
 - Als een leerling ziek wordt op school
 - Met betrekking tot het bewaren en toedienen van medicijnen
 - Met betrekking tot het uitvoeren van medische handelingen (niet-BIG en BIG).

Expertise:

- Elke school maakt, indien van toepassing, gebruik van het landelijk netwerk Ziezon en in het geval van een chronisch zieke leerling of een leerling die in het ziekenhuis is opgenomen een consulent OZL voor advies over aanpassingen van het onderwijs op de situatie.

Aanbod:

- De school handelt volgens het protocol medisch handelen.
- In het protocol medisch handelen kan worden opgenomen: De school is in staat om te organiseren dat, met toestemming van en in overleg met ouders, de volgende medische handelingen die niet vragen om een BIG-registratie uitgevoerd kunnen worden: toedienen van orale medicatie (w.o. 'puffen'), geven van sondevoeding, toedienen van diabetesmedicatie en controle van glucosewaarden.
- In het protocol medisch handelen kan worden opgenomen: De school is in staat om afspraken met ouders omtrent en expliciete toestemming van ouders voor uitvoering van medische handelingen of het toedienen van medicijnen vast te leggen in een overeenkomst of verklaring.
- De school is in staat om een langdurig zieke leerling op een alternatieve wijze te betrekken bij de dagelijkse didactische, pedagogische en sociale onderwijspraktijk (bv. met Klasgenoot/KlasseContact). Uitgangspunt is dat er voor de leerling ondanks de ziekte sprake blijft van een doorgaande (leer)lijn op sociaal en onderwijskundig gebied.

Fysieke ruimte:

- De school beschikt over een afgesloten plek voor het bewaren van medicijnen en heeft afspraken gemaakt over het beheer hiervan.
- De school is toegankelijk, of kan toegankelijk gemaakt worden, voor leerlingen met een lichamelijke of motorische beperking, waaronder tenminste wordt verstaan: rolstoeltoegankelijkheid van het gebouw, aanwezigheid van een (trap)lift en de aanwezigheid van aangepast sanitair⁷.

⁷ De enige uitzondering op deze verplichting betreft situaties waarin het **bestaande** schoolgebouw dusdanige beperkingen kent in ruimte of constructie dat deze functionaliteiten simpelweg niet (veilig) te realiseren zijn.

Randvoorwaarden:

- *Verplichting tot medische handeling*
Leerkrachten kunnen (onder arbeidsrecht) nooit verplicht worden tot het uitvoeren van een medische handeling, ook al is het een afspraak binnen de basisondersteuning. Voor de bovenstaande afspraken met betrekking tot medische handelingen geldt dus altijd: ja, tenzij.
- *Zindelijkheidseis onduidelijk*
De Rijksoverheid stelt op haar website dat zindelijk zijn een toelatingseis⁸ is. Echter, er is geen wettelijke grondslag voor die regel (terwijl die er voor de andere weigeringsgronden wel is, bv. 'school is vol' of 'ouders onderschrijven grondslag van de school niet'). Voorlopig spreken we in het samenwerkingsverband af, dat de school, samen met ouders, het sociaal wijkteam en zo nodig met de schoolarts naar een oplossing zoekt.

N.B. Wat valt niet onder de basisondersteuning?

- Medische handelingen die vragen om een BIG-registratie (voorbehouden handelingen) vallen niet onder de basisondersteuning. Als de school in staat is een/enkele van deze handelingen uit te voeren (als een BIG-geregistreerde professional een leerkracht hiertoe bekwaam acht), neemt zij dit op in het protocol medisch handelen. Uitvoeren van voorbehouden handelingen vereist altijd toestemming van de ouders.
- (Fysieke) aanpassingen voor leerlingen met een visuele (cluster 1) of auditieve/communicatieve beperking (cluster 2) vallen niet onder de basisondersteuning. Deze aanpassingen worden in principe gerealiseerd in samenspraak met (ambulant begeleiders) van cluster 1 (Bartimeus, Visio) en cluster 2 (Kentalis, Auris en Pento).
- Ook (fysieke) aanpassingen (bij cluster 3 leerlingen) die via het [UWV](#) aangevraagd worden, vallen niet onder de basisondersteuning.

⁸ [Link](#)